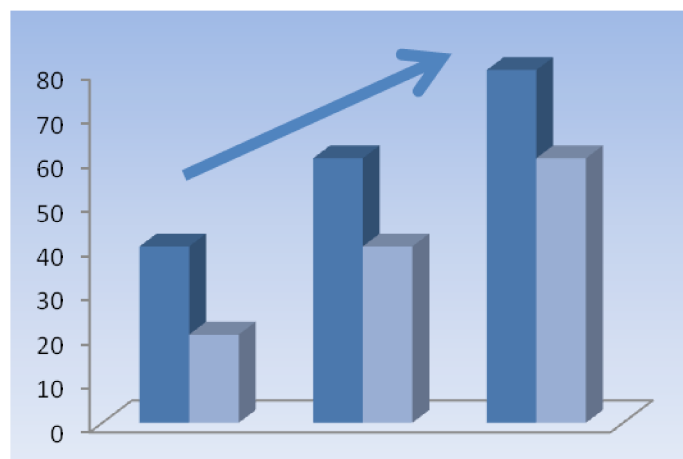


Calitatea vieții în România 2010



Institutul de Cercetare a Calității Vieții,
2010

Autori

Ioan Mărginean, Iuliana Precupețu (coordonatori)
Mihai Dumitru, Flavius Mihalache, Adina Mihăilescu,
Gabriela Neagu, Raluca Popescu, Ana Maria Preoteasa,
Laura Tufă, Marian Vasile

© **Institutul de Cercetare a Calității Vieții, 2010**

Coediție



București, România

Redactor: Paula NEACȘU

Aparat critic și editorial: Aida SARCHIZIAN

Coperta: Nicolae LOGIN

Concepție grafică, machetare și tehnoredactare: Luminița LOGIN

Toate drepturile asupra acestei ediții aparțin Institutului de Cercetare a Calității Vieții.
Reproducerea, fie și parțială și pe orice suport, este interzisă fără acordul prealabil al editorului,
fiind supusă prevederilor legii drepturilor de autor.

ISBN 978-973-618-238-9

ISBN 978-973-159-094-3

Cuprins

Cuprins.....	3
Rezumat.....	5
Cum apreciază oamenii condițiile de viață și în ce măsură necesitățile lor sunt acoperite?.....	6
Cum este evaluat învățământul în România după douăzeci de ani de schimbări continue?.....	6
Cum evaluează populația starea de sănătate și sistemul de sănătate?.....	6
Care este situația în domeniul ocupării și cum sunt apreciate condițiile de muncă?.....	7
Ce rol ocupă familia în viața oamenilor?.....	7
Cum sunt apreciate diferitele aspecte care descriu calitatea mediului social?	7
Cum privesc oamenii șansele lor de acces social?.....	7
Care este starea de spirit a populației?.....	8
Care sunt principalele temeri ale populației?.....	8
Cum este evaluat mediul politic?.....	8
Care din condițiile comunitare sunt apreciate pozitiv și care negativ?.....	8
Ce preocupări de timp liber au românii?.....	8
Care sunt soluțiile pentru creșterea calității vieții în opinia populației?.....	8
I. CONDIȚIILE DE VIAȚĂ.....	9
1 Locuința.....	9
2 Sursele de venit.....	10
3. Venitul populației în România și Uniunea Europeană.....	10
4 Evaluările veniturii gospodăriilor.....	11
5 Economisirea.....	13
6 Sărac sau bogat, clasa socială	14
7 Aprecierea condițiilor de viață față de cele din anul anterior.....	16
8 Satisfacția față de venitul personal.....	16
II. ÎNVĂȚĂMÂNTUL ȘI CALITATEA VIEȚII.....	18
1 Efectivele școlare.....	18
2 Accesibilitatea învățământului.....	19
3 Educația și originea socială.....	21
5 Calitatea învățământului la nivel local.....	22
6 Evaluarea sistemului de învățământ la nivel național.....	23
II. EVALUAREA STĂRII DE SĂNĂTATE ȘI A SERVICIILOR DE SĂNĂTATE.....	26
1 Evaluarea sănătății personale și comportamentele preventive	26
2 Asistența medicală primară.....	28
3 Evaluarea sistemului de îngrijire a sănătății.....	29
IV. OCUPAREA	31
1 Aprecierea condițiilor de muncă.....	32

2 Evaluarea posibilităților de obținere a unui loc de muncă.....	33
3 Satisfacția față de profesie și față de locul de muncă.....	34
V. VIAȚA DE FAMILIE ȘI RELAȚIILE CU VECINII.....	36
1 Structura familiei și a gospodăriei.....	36
2 Relațiile din familie	36
3 Satisfacția față de viața de familie	37
4 Relațiile cu vecinii.....	39
VI. CALITATEA MEDIULUI SOCIAL.....	41
1 Încrederea în oameni.....	41
2 În ce măsură oamenii cred că pot conta pe ajutorul celorlalți.....	42
3 Aprecierea schimbărilor care au avut loc în societatea românească după 1989	42
4 Fiecare grup etnic sau minoritate poate trăi în conformitate cu propriile tradiții și obiceiuri	42
5 Evaluarea siguranței personale.....	43
6 Mulțumirea față de relațiile dintre oameni în societate.....	43
7 Conflictele sociale.....	44
VII. ȘANSELE DE ACCES SOCIAL.....	47
1 Posibilitatea de afirmare în viață.....	47
2 Succesul în viață.....	49
VIII. STAREA DE SPIRIT A POPULAȚIEI.....	53
1 Satisfacția față de viață.....	53
2 Mulțumirea față de realizările din viață.....	54
3 Optimismul	55
IX. DREPTURI, AMENINȚĂRI ȘI TEMERI.....	58
1 Respectarea drepturilor personale.....	58
2 Amenințările resimțite de populație.....	58
3 Temerile populației.....	60
4 Relația între temeri și amenințări.....	61
X. MEDIUL POLITIC ȘI CALITATEA VIEȚII.....	62
XI. EVALUAREA CONDIȚIILOR COMUNITARE.....	65
XII. PREOCUPĂRI ÎN TIMPUL LIBER.....	69
1 Timp rămas după serviciu și treburi în gospodărie.....	69
2 Preocupări de învățare continuă.....	69
3 Implicarea în activități de voluntariat.....	70
4 Activități în timpul liber.....	71
XIII. MĂȘURI PENTRU ÎMBUNĂTĂȚIREA CONDIȚIILOR DE VIAȚĂ: PERSPECTIVA POPULAȚIEI.....	74

Rezumat

Această lucrare conține o analiză a calității vieții în România în anul 2010. Ea cuprinde date și concluzii de cercetare pentru toate domeniile esențiale ale calității vieții: condițiile de viață, învățământul, sănătatea, ocuparea, familia, mediul social și șansele de acces social, mediul politic, condițiile comunitare, starea de spirit a populației și preocupările de timp liber. Obiectivul acestei lucrări este de a crea o imagine cât mai completă asupra modului în care populația României se raportează la diferitele componente ale calității vieții.

Institutul de Cercetare a Calității Vieții a realizat cercetarea *Calitatea vieții 2010* folosind un eșantion reprezentativ la nivel național de 1161 de persoane în vârstă de peste 18 ani. Cercetarea de teren s-a desfășurat în perioada 25 iunie-10 iulie 2010 în 78 de localități și 127 puncte de eșantionare. Eșantionarea utilizată este probabilistă, multistadială, eșantionul fiind extras din listele electorale. Eroarea de eșantionare este de $\pm 3\%$.

Cercetarea *Diagnoza calității vieții* s-a realizat anual în perioada 1990¹-1999 și în anii 2003, 2006, 2010, fiind finanțată prin programul de cercetare al Institutului de Cercetare a Calității Vieții.

Analizele sunt realizate pe baza datelor provenite din cercetarea *Calitatea Vieții 2010*. Pentru a urmări evoluția în timp a valorilor înregistrate de indicatorii calității vieții, sunt prezentate, acolo unde a fost posibil și datele pentru anii 1990², 1999 și 2006. Anul 1990 a fost inclus ca referință și ca punct de pornire pentru procesul de transformare post comunistă. Anul 1999 a reprezentat unul dintre cei mai dificili ani ai tranziției, în care valorile înregistrate de majoritatea indicatorilor calității vieții au avut valorile cele mai scăzute. Anul 2006 este cel pentru care s-au cules date cel mai recent înainte de 2010 și, în același timp, în istoria tranziției, a reprezentat o etapă de creștere economică și stabilitate socială.

Rezultatele cercetării în anul 2010 demonstrează o nouă deteriorare a calității vieții la mulți dintre indicatorii analizați, uneori cu revenire la nivelul anului 1999 și chiar sub valorile acestuia.

Elementele de suport pentru populație, indicatori cu valori pozitive mari (variantele favorabile de răspuns întrunesc peste 50% din totalul eșantionului), sunt puține: *familia, locuința, relațiile cu vecinii*.

Elementele cele mai critice ale calității vieții sunt *temerile de impozite și de creșterea prețurilor, veniturile insuficiente, accesibilitatea scăzută a locurilor de muncă*.

1 În anul 1990 s-a utilizat eșantionarea pe cote.

2 Pentru unii indicatori, primul an de cercetare este ulterior anului 1990.

În continuare prezentăm o *sinteză* a rezultatelor cercetării.

Cum apreciază oamenii condițiile de viață și în ce măsură necesitățile lor sunt acoperite?

Venitul este o resursă fundamentală pentru o calitate ridicată a vieții. În studiul nostru, venitul se află printre cele mai slab evaluate aspecte ale calității vieții. O treime din populație apreciază că veniturile nu ajung nici pentru strictul necesar iar o altă treime că veniturile ajung numai pentru strictul necesar.

Foarte puține gospodării (14%) reușesc să economisească și aproape jumătate dintre gospodării (46%) declară că nu pot face față cheltuielilor lunare.

În perspectivă comparativă internațională, conform ultimelor date disponibile Eurostat, România ocupa, în anul 2008, ultimul loc în Uniunea Europeană, în privința veniturilor populației, cu venituri de la de două ori până la de cincisprezece ori mai mici decât în celelalte țări (cu excepția Bulgariei).

O majoritate covârșitoare a populației (74%) apreciază negativ condițiile de viață din 2010 față de cele din 2009, considerându-le *mai proaste* sau *mult mai proaste*.

În cazul multor aspecte ale condițiilor materiale de viață, în anul 2010 s-a produs o revenire la nivelul anului 1999, un alt moment de criză socio-economică.

Cum este evaluat învățământul în România după douăzeci de ani de schimbări continue?

În anul 2010 populația este divizată în evaluările sale asupra sistemului de învățământ: 31% consideră că sistemul este *bun și foarte bun*, 32% că este *prost și foarte prost*. Față de anul 2006, s-a înregistrat o creștere a aprecierilor negative ce se poate datora instabilității continue a sistemului de învățământ de pe parcursul ultimilor ani, instabilitate accentuată și de criza recentă ce a adus noi probleme. De asemenea, pe lângă schimbările perpetue de natură a afecta parcursul școlar al elevilor/studentilor și strategiile lor de viață, se mai pot adăuga acutizarea problemelor acumulate pe parcursul tranziției în domeniul infrastructurii școlare, cele care privesc personalul din învățământ dar și discursul din mass media care a evidențiat în ultima vreme cu precădere problemele din sistem.

Anul 2010 marchează o schimbare imaginii tradițional pozitive a învățământului în România în sensul deteriorării acesteia: o oarecare deziluzie în legătură cu învățământul este vizibilă în datele de cercetare.

Cum evaluează populația starea de sănătate și sistemul de sănătate?

O proporție de 46% din populație își apreciază starea de sănătate ca fiind bună și foarte bună, 28% ca fiind satisfăcătoare, în timp ce aproximativ un sfert dintre respondenți (26%) o consideră ca fiind proastă și foarte proastă. Aceste date sugerează faptul că o proporție semnificativă a populației experimentează probleme importante legate de starea de sănătate.

Comportamentele preventive în domeniul sănătății sunt puțin răspândite în populație, numai 43% dintre respondenți declară că obișnuiesc să meargă la medic pentru controale de rutină. Majoritatea populației (55%) nu obișnuiește să meargă la medic fără a avea semne de boală.

Frecvența redusă a comportamentelor preventive este îndeosebi îngrijorătoare, în condițiile în care problemele de sănătate se acumulează pe durata ciclului vieții, ajungând să se acutizeze la vârstele înaintate în mai mare măsură decât este natural să se întâmple.

Imaginea asupra sistemului de îngrijire a sănătății este pronunțat negativă, oamenii exprimând în majoritatea lor opinii nefavorabile față de acest sistem.

Care este situația în domeniul ocupării și cum sunt apreciate condițiile de muncă?

Situația ocupării a trecut, în special pe parcursul ultimului prin schimbări majore. În 2010 rata șomajului a ajuns la o valoare dublă față de cea din 2008 iar rata ocupării a scăzut semnificativ în ultimul an. În aceste condiții, evaluarea șanselor de obținere a unui loc de muncă indică o creștere a pesimismului și o situație asemănătoare cu cea a anului 1999.

Evaluarea condițiilor de muncă, precum și satisfacția față de locul de muncă și profesie (pentru populația ocupată) sunt mai favorabil evaluate (și, probabil, valorizate) comparativ cu anii trecuți.

Ce rol ocupă familia în viața oamenilor?

Familia reprezintă pentru majoritatea românilor domeniul cel mai important al vieții lor. Comparativ cu celelalte sfere ale vieții, viața de familie oferă cea mai mare mulțumire.

În mod constant, românii apreciază într-o majoritate covârșitoare relațiile de familie în mod pozitiv, acesta dovedindu-se unul dintre cele mai stabile domenii ale vieții oamenilor.

Cum sunt apreciate diferitele aspecte care descriu calitatea mediului social?

Indicatorii mediului social au, de regulă, valori modeste, în unele cazuri predomină aspectele negative: atunci când sunt evaluate schimbările postcomuniste, încrederea în semeni, siguranța personală.

Aprecierea schimbărilor care s-au produs în societatea românească după 1989 se înscrie într-o gamă extrem de pesimistă: în anul 2010, peste jumătate dintre subiecți, (54%) consideră că transformările au fost negative, față de numai 13% care le consideră a fi fost pozitive.

Respondenții noștri par dezamăgiți de relațiile dintre oameni în societate, doar 20% dintre ei se declară mulțumiți față de relațiile dintre oameni, 38% se declară nemulțumiți, iar 42% se plasează la categoria neutră (nici mulțumit, nici nemulțumit).

Societatea românească este percepută a fi mai degrabă una de tip conflictual, cu precădere în zona politicului dar și în cea a conflictelor sociale verticale (săraci-bogați; salariați-conducere).

Cum privesc oamenii șansele lor de acces social?

Marea majoritate a respondenților consideră că posibilitatea de a se afirma în viață este scăzută și foarte scăzută. Cele mai importante elemente care asigură succesul în viață sunt, în opinia subiecților, caracteristicile individuale ca *ambitiția* și *talentul*, în ierarhie urmându-le *munca* și *norocul*.

Care este starea de spirit a populației?

Majoritatea populației se declară pesimistă în 2010, 53% dintre respondenți considerând că peste 10 ani condițiile de viață vor fi mai proaste sau mult mai proaste față de prezent. În anul 2010 se înregistrează cel mai scăzut nivel al optimismului din 1990 până în prezent. Ca tendință, prăbușiri asemănătoare ale optimismului s-au mai produs în perioada 1996-1999, însă nivelurile joase înregistrate în prezent nu au mai fost niciodată atinse.

În anul 2010, 35% din persoanele investigate au declarat că sunt *mulțumite* sau *foarte mulțumite* cu viața pe care o duc, satisfacția cu viața în 2010 înregistrând o scădere ușoară comparativ cu 2006.

Care sunt principalele temeri ale populației?

Dominanta temerilor populației rămâne creșterea prețurilor.

Toate temerile înregistrează creșteri în anul 2010 comparativ cu 2006. Fără a atinge nivelul maxim de anxietate înregistrat de date în anul 1999, temerile se mențin la niveluri înalte.

Cum este evaluat mediul politic?

Marea majoritate a populației apreciază negativ modul în care este condusă țara.

În 2010, față de 2006, s-a înregistrat o creștere abruptă a proporției celor care evaluează negativ modul în care este condusă țara. O astfel de tendință a mai fost vizibilă în perioada 1996-1999.

Care din condițiile comunitare sunt apreciate pozitiv și care negativ?

Rezultatele cercetării *Calitatea Vieții 2010* ilustrează o ușoară îmbunătățire a profilului vieții comunitare, comparativ cu rezultatele cercetărilor anterioare, însă valorile consemnate pentru cei mai mulți dintre indicatorii măsurați sunt încă modeste. În ceea ce privește condițiile comunitare, *calitatea mediului*, *asigurarea apei potabile* și *activitatea poliției* reprezintă dimensiunile care întrunesc cele mai multe evaluări pozitive din partea populației.

Ce preocupări de timp liber au românii?

În contextul socioeconomic dat este de remarcat ușoara tendință pozitivă a aprecierii posibilităților de petrecere a timpului liber. Românii experimentează modele mai diverse de petrecere a timpului liber.

Care sunt soluțiile pentru creșterea calității vieții în opinia populației?

Ca măsuri de îmbunătățire a calității vieții, oamenii se referă înainte de toate la politici de creștere a ocupării și a calității acesteia, la schimbări la nivel politic și creșterea calității mediului politic, creșterea veniturilor.

I. CONDIȚIILE DE VIAȚĂ

Condițiile materiale reprezintă pilonul esențial al unei vieți de calitate. În orice societate, oamenii trebuie să beneficieze de circumstanțe materiale - resurse obținute prin efort propriu, și în ultimă instanță prin intervenția statului - care le dau posibilitatea de a trăi o viață bună, în acord cu normele sociale. De asemenea, condițiile materiale de calitate au o influență puternică asupra altor domenii ale vieții, cum sunt educația, sănătatea, profesia, timpul liber sau bunăstarea subiectivă. Acest capitol cuprinde evaluările respondenților referitoare la condițiile materiale de care dispun oamenii, concentrându-se asupra locuinței și veniturilor.

Mai exact, răspunde la următoarele întrebări: Care sunt sursele de venit ale populației? Care este locul ocupat de România în UE, în privința veniturilor? Cum sunt apreciate veniturile de care dispune populația? În ce măsură veniturile acoperă nevoile oamenilor? În ce măsură oamenii recurg la împrumuturi? Pot ei să economisească? Cât de bogați se consideră românii și în ce clasă socială se plasează ei înșiși? Cum sunt apreciate condițiile generale de viață din 2010, față de cele din 2009? Care este nivelul satisfacției față de veniturile personale?

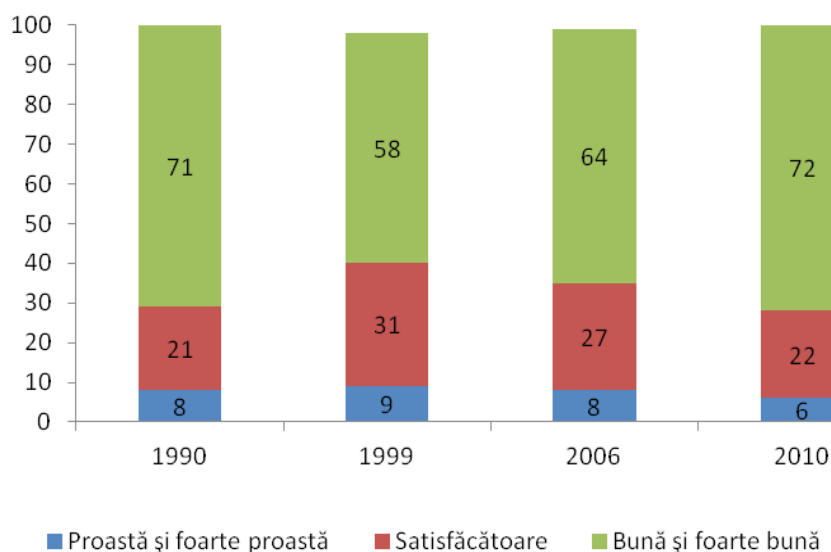
1 Locuința

Locuința este un element fundamental al condițiilor de viață: aceasta răspunde unor necesități de bază ale omului cum sunt nevoia de adăpost, integrare socială, securitate și intimitate. În cercetarea noastră, locuința se numără printre domeniile calității vieții care întrunesc (alături de viața de familie și relațiile cu vecinii) cele mai favorabile evaluări³. În anul 2010, 13% dintre subiecți își evaluează locuința ca fiind foarte bună, iar 59% o consideră bună. Locuința este evaluată ca fiind satisfăcătoare de 22%, proastă de 5% dintre subiecți și foarte proastă numai de către o minoritate de 1%.

În evaluarea locuinței se înregistrează anumite diferențieri pe medii rezidențiale și vârste. Astfel, calificativele „bună” și „foarte bună” au valori însumate de 69% în rural și 75% în urban. În ceea ce privește vârsta, valorizările cele mai favorabile apar la persoanele din grupa 18-34 ani (75-76%), comparativ cu generația vârstnică (peste 64 de ani), care au dat valorile favorabile cele mai mici, totuși majoritare (66%), în timp ce grupele de vârstă mijlocie (34-64 de ani) se situează la nivelul mediei generale (72%).

De-a lungul timpului, evaluările favorabile ale locuinței nu se îmbunătățesc, totuși, ba chiar au cunoscut anumite diminuări pe parcurs.

³ În eșantion sunt incluse numai persoanele cu adrese stabile

Graficul 1. Evoluția evaluărilor locuinței

Recuperarea decalajului creat, în timp, față de anul 1990 și revenirea la aceleași valori în anul 2010 se datorează expansiunii creditării din ultimii ani, temperată însă de actuala criză.

2 Sursele de venit

Principalele surse de venit ale gospodăriilor sunt salariile și pensiile/ajutoarele sociale/indemnizațiile. În Tabelul 1 este prezentată proporția de gospodării care dispun de sursele respective de venit. În plus, este indicată ponderea fiecărei surse de venit în totalul veniturii gospodăriilor. Aparent, nu s-a creat o premisă favorabilă derulării unor activități în calitate de întreprinzător. Raportul de dependență dintre pensionari/asistați sociali și populația ocupată indică o situație îngrijorătoare.

Tabelul 1. Sursele de proveniență a veniturii gospodăriei (%)

Venituri din:	1993		2010	
	Proporția de gospodării	Pondere în venitul gospodăriilor	Proporția de gospodării	Pondere în venitul gospodăriilor
Salarii	73	51	59	55
Activități ca întreprinzător	2	5	3	2
Proprietate	0	0	1	0
Vânzarea produselor agricole	8	3	5	2
Activități ocazionale	10	4	13	3
Alocații copii	37	1	33	2
Șomaj	11	0	4	1
Pensii, ajutoare sociale, indemnizații	44	12	54	25
Burse	0	0	1	0
Alte venituri	3	3	3	1
Autoconsum	64	20	49	8

3. Venitul populației în România și Uniunea Europeană

Din datele Institutului European de Statistică (EUROSTAT) reiese că România ocupa, în anul 2008, ultima poziție, din cele 27 de țări, în privința venitului populației. Venitul mediu disponibil/persoană pe an în România este de 2323 Euro, venit exprimat în euro, ca echivalent pe persoană din gospodărie.

Tabelul 2. Media venitului pe persoană în Uniunea Europeană (2008)

Țara	Euro
Luxemburg	35448
Irlanda	26808
Danemarca	26030
Marea Britanie	22804
Olanda	22302
Finlanda	22074
Suedia	21804
Austria	21380
Germania	21086
France	20004
Belgia	19986
Cipru	18934
Italia	17734
Spania	14582
Grecia	12766
Slovenia	11709
Malta	10585
Portugalia	10288
Cehia	6809
Estonia	6333
Letonia	5942
Slovacia	5179
Lituania	4944
Polonia	4939
Ungaria	4827
Bulgaria	2662
România	2323

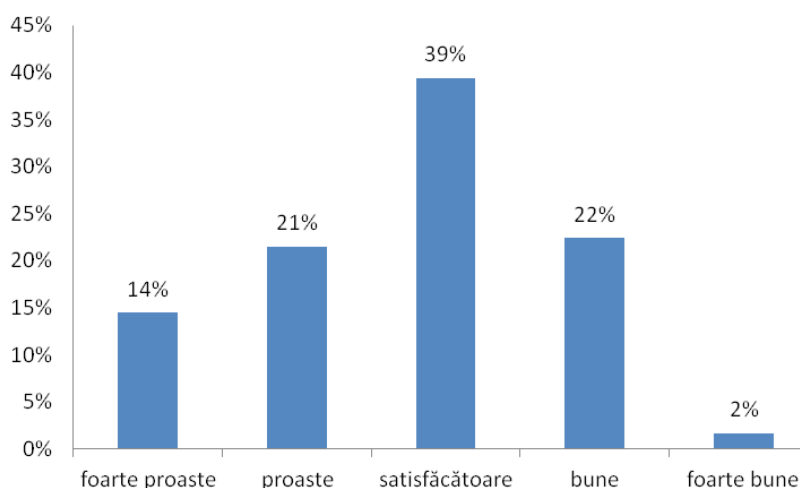
Sursa: Eurostat EU-SILC

Notă: Echivalența veniturilor s-a realizat luând în considerare ponderea 1 pentru prima persoană în vârstă de 14 ani și peste; 0,5 pentru următoarele persoane în vârstă de 14 ani și peste; 0,3 pentru persoanele în vârstă de 0-13 ani.

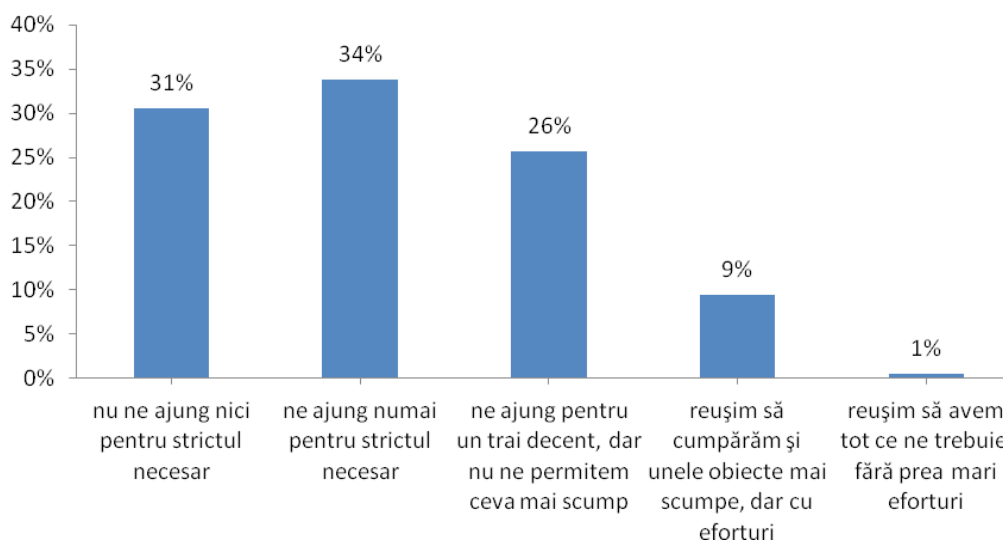
României i se alătură Bulgaria, cu venituri mici, dar celelalte țări au de la de două ori până la de 15 ori venit mai mare pe persoană.

4 Evaluările venitului gospodăriilor

Venitul este o resursă fundamentală pentru o calitate ridicată a vieții. În studiul nostru, venitul se află printre cele mai slab evaluate aspecte ale calității vieții. La întrebarea *Cum caracterizați veniturile familiei?* majoritatea respondenților au considerat că acestea sunt cel mult satisfăcătoare (Graficul 2). Numai 24% dintre subiecți consideră veniturile ca fiind „bune” și „foarte bune”, în timp ce 35% le consideră „proaste” și „foarte proaste”.

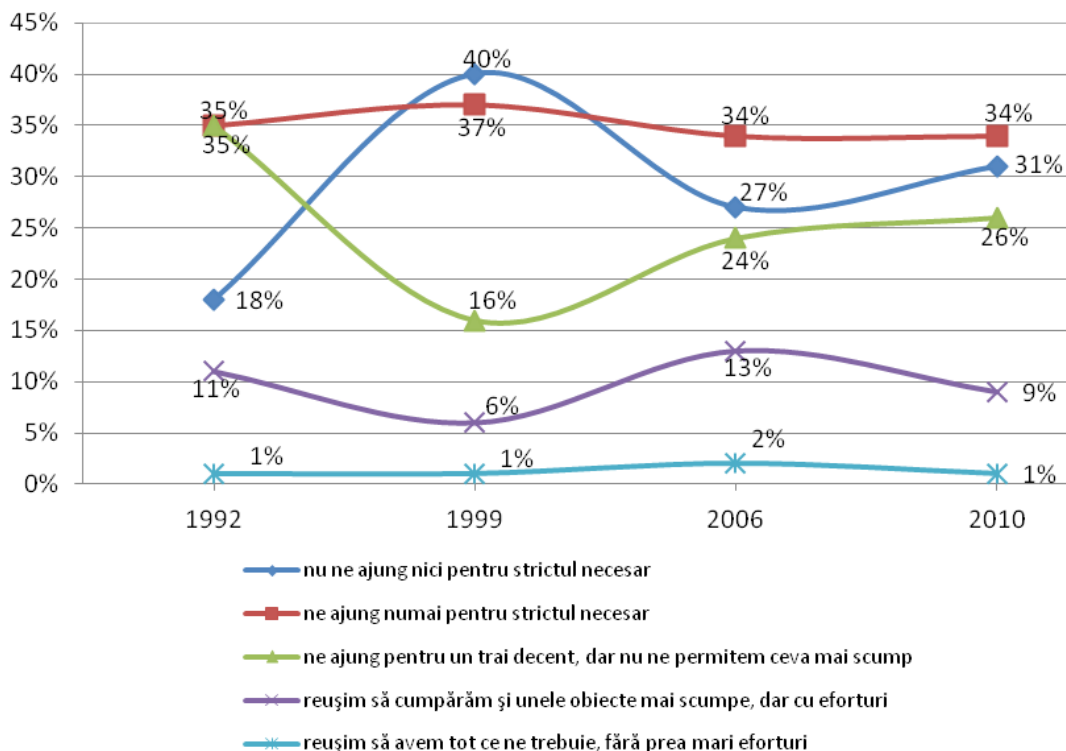
Graficul 2. Aprecierea veniturilor gospodăriei

Când sunt rugați să raporteze veniturile familiei la necesitățile de consum, o treime dintre respondenți declară că nu le ating nici pentru strictul necesar. Un sfert din eșantion apreciază că duc un trai decent, fără însă a-și permite achiziționarea unor produse mai scumpe.

Graficul 3. Aprecierea veniturilor familiei⁴ în raport cu necesitățile de consum

În timp, aprecierea veniturilor în raport cu necesitățile se menține la niveluri joase. Putem observa că românii le este dificil să atingă un prag ridicat al bunăstării percepute. Cei mai dificili ani au fost 1998-1999, pentru ca, începând cu 2003, să fie vizibilă o ușoară creștere a procentului celor care apreciază că veniturile familiei sunt suficiente pentru un nivel de trai decent, dar fără a-și permite ceva mai scump. Uitându-ne la evoluția proporției celor care aleg varianta *nu ne ajung nici pentru strictul necesar*, putem concluziona că pragul subiectiv al sărăciei este la același nivel cu cel de pe la jumătatea anilor '90.

⁴ Când citim aceste valori, trebuie avut în vedere că cercetarea de teren a fost efectuată în luna iunie când încă nu era resimțit șocul scăderilor salariale.

Graficul 4. Evoluția aprecierii veniturilor familiei în raport cu necesitățile

Caracterizările cele mai nefavorabile la adresa venitului în raport cu necesitățile (*nu ne ajung nici pentru strictul necesar*) sunt întâlnite la cei fără școală sau care au absolvit cel mult școala generală. Pe măsură ce avansăm cu anii de școală absolviți, evaluările se îmbunătățesc, cele mai bune (*reușim să cumpărăm și unele obiecte mai scumpe, dar cu eforturi*) fiind întâlnite la cei care au terminat o școală postliceală sau învățământ superior.

Cele mai dezavantajate categorii sunt agricultorii și pensionarii: 35% dintre cei care declară că veniturile nu le ajung nici pentru strictul necesar sunt agricultori, iar 26% pensionari.

5 Economisirea

Economisirea este un comportament care aduce beneficii în perioade de criză, acele rezerve putând acoperi deficitul temporar de venit generat de scăderea câștigurilor, pierderea locului de muncă etc.

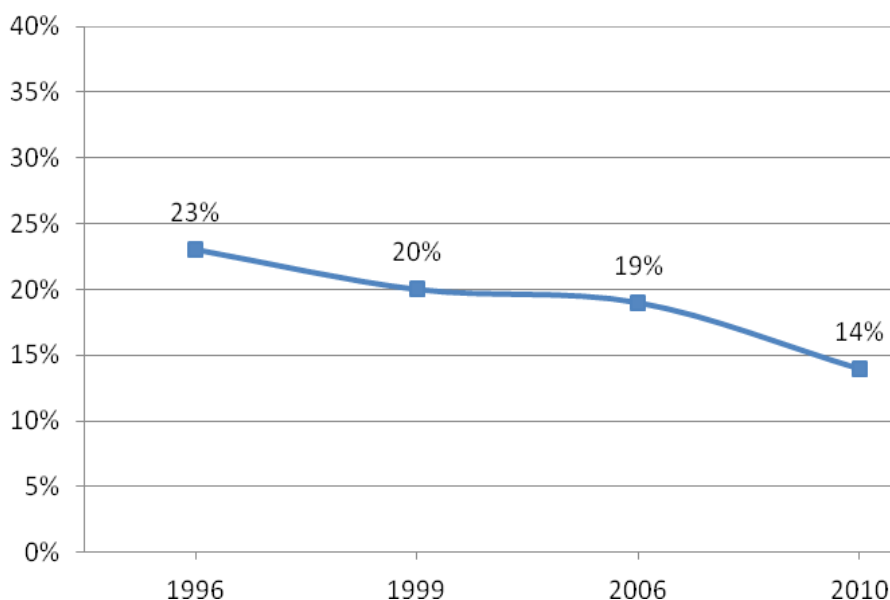
La nivelul lunii mai 2010, după efectuarea cheltuielilor din gospodărie, 14% dintre respondenți au reușit să economisească o anumită sumă de bani. Comportamentul de economisire este mai probabil în gospodăriile în care există cel puțin o persoană care a absolvit o școală postliceală sau o formă de învățământ universitar, are o ocupație cu studii superioare, locuiește într-un oraș cu peste 100.000 de locuitori.

Aceste date sugerează, pe de o parte, că educația are un rol important în asigurarea unui trai decent sustenabil, prin două mecanisme: (1) acumularea competențelor profesionale necesare gestionării situației de pe piața muncii și (2) dobândirea unui mod de raportare la viață mai rațional și critic, făcând posibile comportamentele de organizare și planificare. Pe de altă parte, datele sugerează polarizarea dintre rural/urban mic și urbanul mare (orașe cu peste 100.000

locuitori) în termeni de acces la oportunități pentru o viață de calitate pe termen lung.

Comportamentul de economisire este în regres, așa cum se poate constata din graficul următor.

Graficul 5. Proporția celor care au reușit să economisească în luna anterioară derulării cercetării

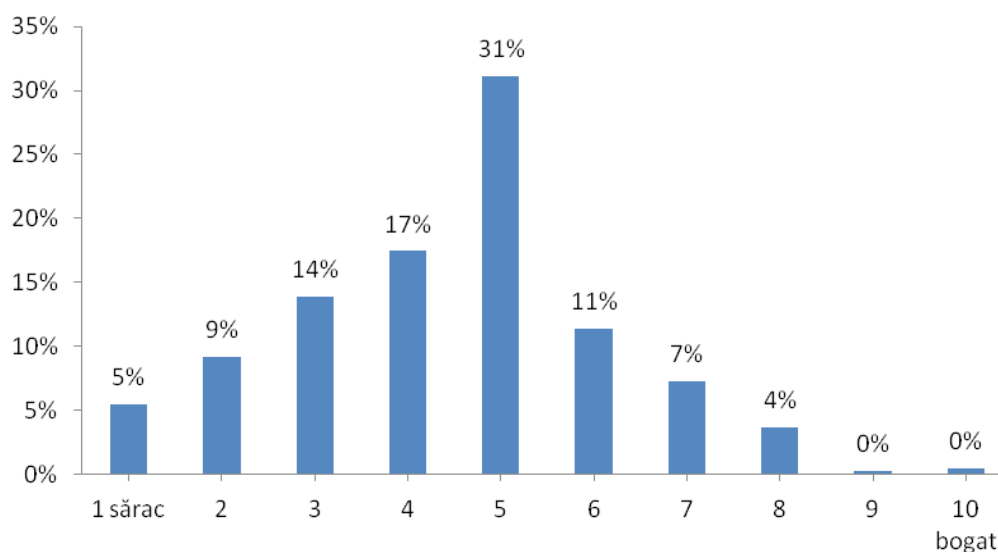


Dintre cei care nu au reușit să economisească, 46% declară că nu au făcut față cheltuielilor din luna trecută. Dintre aceștia, 23% aveau economii la care au apelat pentru a gestiona momentul dificil, 55% au fost nevoiți să ia bani cu împrumut, iar 42% au rămas datori fie la bănci, fie la persoane fizice.

6 Sărac sau bogat, clasa socială

Autoplasarea respondenților pe o scală sărac-bogat (definită prin valorile de la 1 la 10) evidențiază o situație mai degrabă de sărăcie, o repartiție de frecvență masiv amplasată pe prima jumătate a scalei. Pozițiile 1-5 au frecvență cumulată de 76%, iar pozițiile 6-10 au doar frecvență cumulată de 22%⁵.

⁵ Restul până la 100% sunt nonrăspunsuri.

Graficul 6. Autoplasarea pe scala sărac-bogat

Extrapolarea la nivelul populației țării a valorilor obținute în cercetare pentru scala sărac-bogat trebuie făcută cu rezerva potrivit căreia extrema săracă și cea bogată au avut mai puține șanse să fie cuprinse în eșantionul de mărimea celui utilizat (1161 subiecți). Totuși, este de așteptat ca la nivelul populației țării pozițiile 1-2 să aibă, în realitate, frecvențe mai mari, după cum, deși cu valori mici și pozițiile 9-10 ar avea șanse să fie alese.

Evoluția, în timp, a evaluărilor pe scala sărac-bogat arată o foarte ușoară îmbunătățire a situației după anul 1999, an în care s-a înregistrat situația cea mai critică. Doar 13% dintre subiecți s-au plasat peste nivelul 5, în 1999, față de 16%, în 1994 și respectiv 22%, în 2010. De asemenea, în anul 2010 la primele două niveluri se înregistrează 14%, față de 20% în anul 1999. În anul 1994 aceste două niveluri au avut cea mai mică frecvență din toată perioada, 10%.

Tabelul 3. Evoluția autoplasărilor pe scala sărac-bogat (%)

	1994	1999	2006	2010
Bogat				
10	0	0	0	0
9	0	0	0	0
8	2	1	3	4
7	5	4	8	7
6	9	8	8	11
5	40	26	32	31
4	18	20	18	17
3	15	18	14	14
2	6	10	9	9
1				
Sărac	4	10	6	5

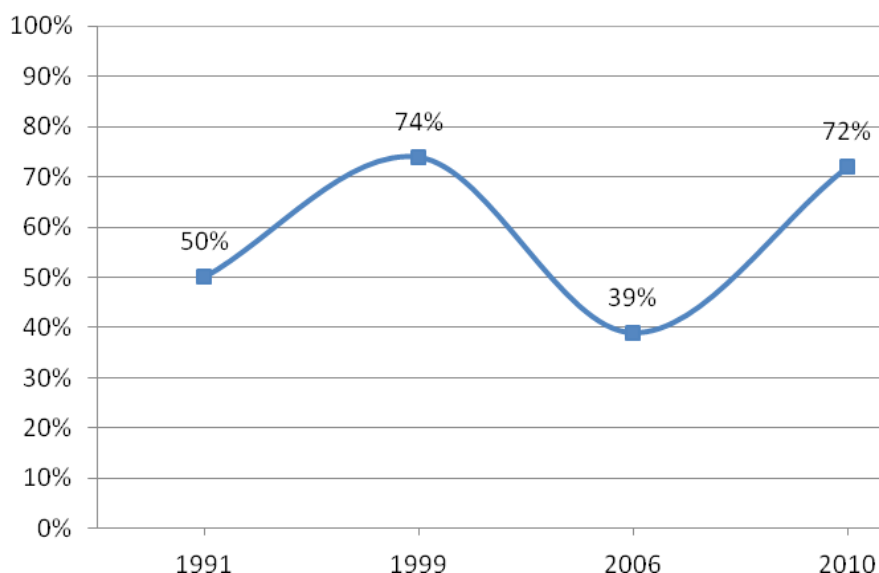
Majoritatea oamenilor au o percepție bine definită asupra locului lor în societate, identificându-se cu o anumită clasă socială: 33% dintre respondenți consideră că aparțin clasei mijlocii, 43% se plasează în clasa muncitoare și 22% consideră că fac parte din țărănime. Doar 1% din eșantion consideră că fac parte

din clasa de sus⁶. Autopoziționarea în clasa mijlocie este mai probabilă pentru cei care aleg pozițiile 6-8 din scala sărac-bogat. De fapt, percepția despre locul în societate este dependentă de educație și ocupație: cu cât numărul de ani de școală formală absolviți crește, iar ocupația necesită aptitudini și cunoștințe mai complexe, cu atât este mai probabilă autopoziționarea în straturi sociale mai înalte.

7 Aprecierea condițiilor de viață față de cele din anul anterior

Aproape trei pătrimi din populație apreciază negativ condițiile de viață din 2010 față de cele din 2009, considerându-le *mai proaste sau mult mai proaste*. Un sfert apreciază că sunt la fel. După o evoluție pozitivă începută după 1999, perspectiva negativă a românilor revine la nivelul de acum 10 ani, dintr-un alt moment de criză socioeconomică (Graficul 7).

Graficul 7. Evoluția proporției celor care apreciază condițiile de viață față de anul precedent efectuării studiului ca fiind mai proaste sau mult mai proaste



8 Satisfacția față de venitul personal

Din totalul respondenților investigați în 2010, 84% au declarat că au un venit personal. Dintre aceștia, doar 2% sunt foarte mulțumiți de veniturile personale, 25% sunt mulțumiți, în timp ce 28% sunt nemulțumiți, iar 16% sunt foarte nemulțumiți, 28% fiind nici mulțumiți nici nemulțumiți de venitul personal.

Mulțumirea cu veniturile denotă un oarecare sentiment de siguranță materială care poate favoriza consumul: cei care sunt mulțumiți sau foarte mulțumiți cu veniturile obținute personal au o probabilitate mai mare să declare că pot cumpăra și obiecte mai scumpe chiar dacă fac eforturi.

*
* *

⁶ Din nou, trebuie să ținem seama de faptul că cei mai săraci și cei mai bogați au avut o șansă mai mică de a fi selectați în eșantion.

Datele prezentate ne îndreptățesc să concluzionăm că, în România, bunăstarea este plafonată pentru marea parte a populației la un nivel scăzut. La limită, putem spune că marea majoritate a românilor duc un trai cel mult decent. Cele mai afectate categorii sunt locuitorii din mediul rural și orașele mici. Anul 2010 marchează revenirea aprecierilor negative cu privire la nivelul de trai la valori înregistrate în prima parte a anilor '90.

II. ÎNVĂȚĂMÂNTUL ȘI CALITATEA VIEȚII

Sistemul de învățământ din România a trecut, în ultimele două decenii, printr-o schimbare aproape continuă la nivelul structurii, conținutului și organizării. Scopul declarat al acestor schimbări a fost cel de creștere a egalității de șanse a populației în fața educației și de îmbunătățire a calității învățământului. Acestea sunt obiectivele prioritare ale sistemului de învățământ în toate țările democratice, ceea ce le diferențiază fiind distanța dintre ce și-au propus și ce au realizat. Aceste obiective nu au fost îndeplinite complet nicăieri, însă în România, distanța dintre realitate și realizări este una foarte mare. Motivele țin atât de incoerența în elaborarea și aplicarea politicilor educaționale cât și de dificultățile economice.

Statul este actorul principal în ceea ce privește investiția în educație. Investițiile individuale în educație sunt fluctuante și nesigure, motiv pentru care statul intervine și preia o parte a costurilor cu educația. Resursele limitate alocate de la bugetul de stat învățământului nostru - sub 6% din PIB - fac dificil acest lucru. Efectele negative asupra accesibilității și calității învățământului nu au întârziat să apară: creșterea ratei abandonului școlar, performanțe educaționale scăzute, deteriorarea condițiilor de învățare oferite de școli.

Capacitatea statului de a susține financiar învățământul, dar și cea a populației de a investi în educație, sunt reflectate în primul rând de durata obligatorie de școlarizare. În majoritatea statelor dezvoltate, aceasta este de cel puțin 10 ani. Nivelul de dezvoltare economică ridicat permite populației din aceste state să poată prelua o parte importantă a costurilor cu educația, reușindu-se astfel ca majoritatea celor de vârstă școlară să finalizeze un învățământ cu durata de 12 ani.

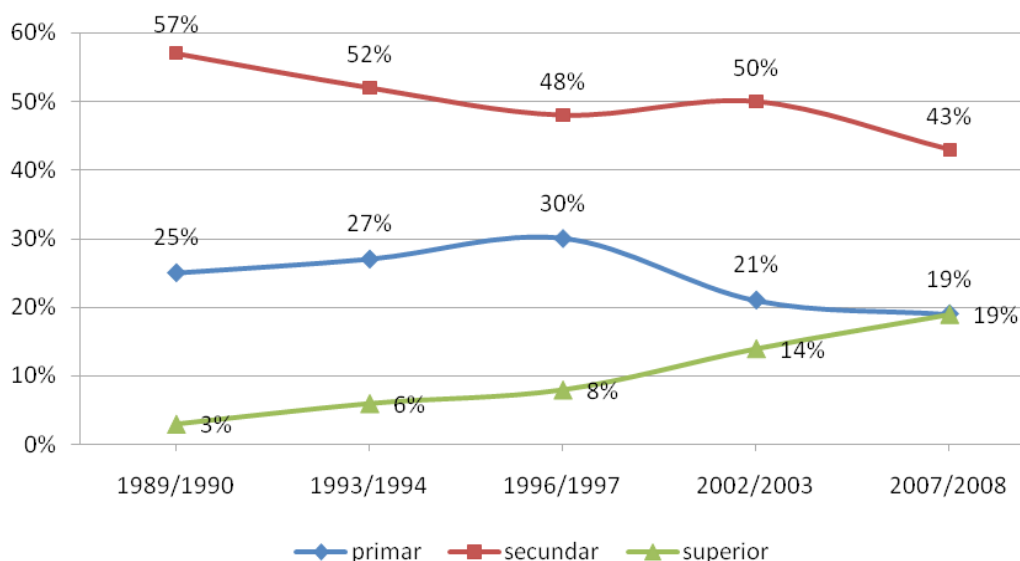
1 Efectivele școlare

În România, cu excepția învățământului superior unde efectivele școlare au crescut constant (în ultimele două decenii proporția studenților în populație a crescut de la 3%, în anul școlar 1989/1990 la peste 20%, în anul școlar 2007/2008), la celelalte niveluri de învățământ efectivele au fluctuat (Grafic 1).

Reducerea duratei obligatorii de școlarizare de la 12 ani la 8 ani s-a resimțit cel mai acut în anii '96 -'97 și a cunoscut o redresare ușoară începând cu 2000 când s-a prelungit cu un an învățământul obligatoriu, după care urmează o altă traiectorie descendentă a efectivelor școlare, de data aceasta ca urmare a scăderii semnificative a nivelului de trai al populației la sfârșitul anilor '90, dar și a reducerii numărului de copii care au ajuns la vârsta școlarizării în această perioadă.

Aceste oscilații ale nivelului duratei obligatorii de școlarizare au schimbat semnificativ evoluția generală a nivelului de educație al populației, expunându-i riscului părăsirii premature a sistemului pe unii dintre membrii societății și creând condițiile parcurgerii tuturor treptelor de învățământ pentru alții, de regulă cei proveniți din medii socio-familiale și economice favorizate. România ocupă unul dintre primele locuri în UE în ceea ce privește rata părăsirii timpurii a învățământului.

Graficul 1. Evoluția populației școlare în România (procent din populația totală)



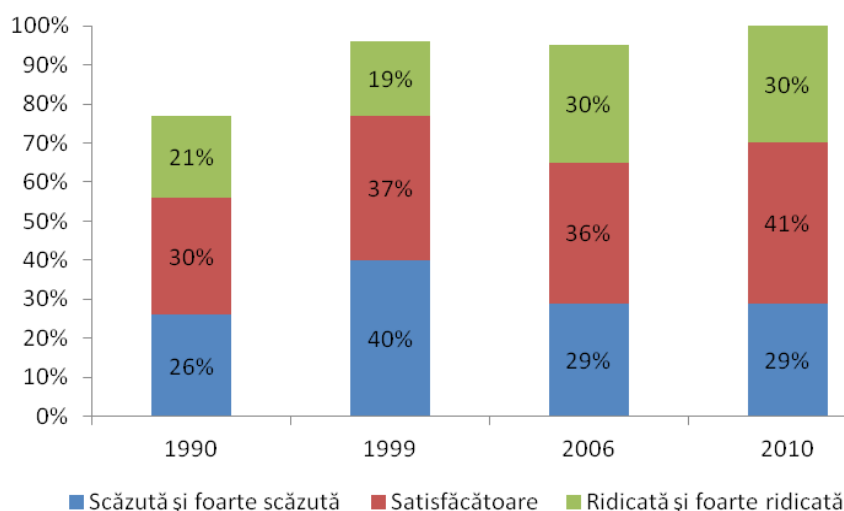
Sursa: Anuarul Statistic al României 1995, 2008

2 Accesibilitatea învățământului

Atunci când nivelul de educație atins de către o persoană depinde în mare măsură de particularitățile individuale și de grup - venituri, sex, origine socială, mediu de rezidență - avem de-a face cu inegalitate de șanse de acces și succes în educație. Sistemul de învățământ este, în aceste condiții, principalul responsabil de viitoarele inegalitățile de venituri, șanse de ocupare a unui loc de muncă, accesul la servicii și utilități, care afectează pe termen lung calitatea vieții societății, în ansamblu.

Principalele criterii în funcție de care este evaluat un sistem de învățământ îl reprezintă gradul de accesibilitate al acestuia, adică șansa egală oferită tuturor indivizilor de a urma forma, tipul, specializarea de învățământ dorită și calitatea învățământului asigurat.

Graficul 2. Aprecierea accesibilității învățământului

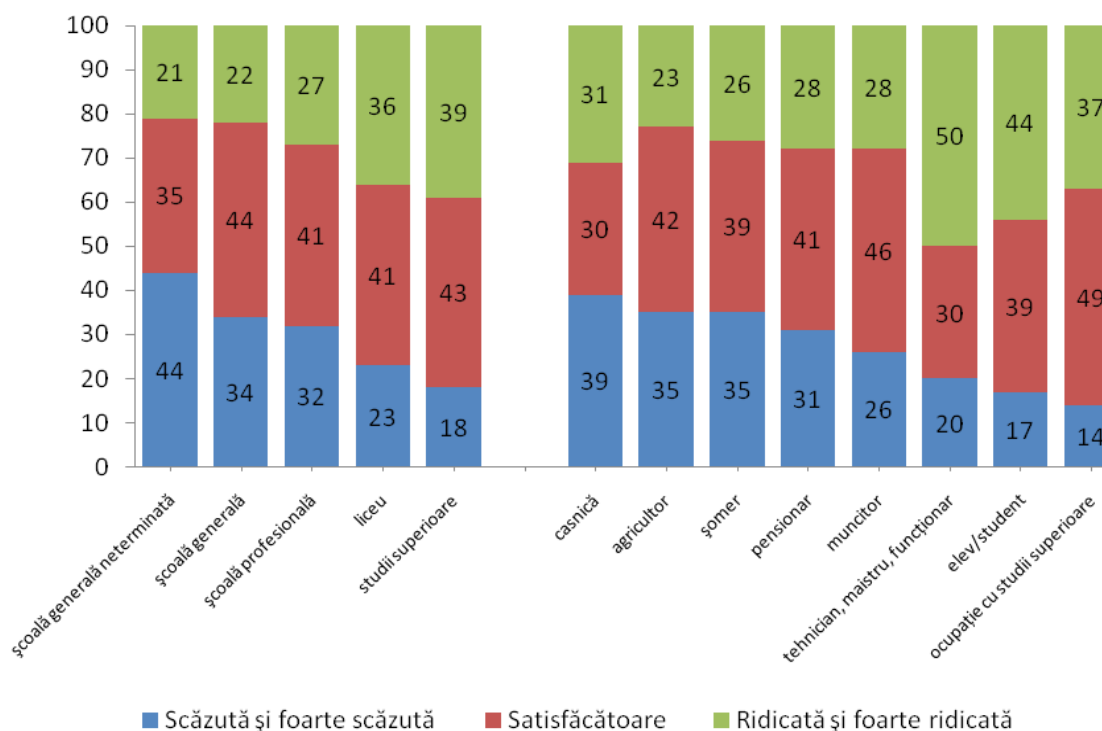


Populația este divizată în aprecierile sale cu privire la accesibilitatea învățământului: o proporție de 30% din populație apreciază accesibilitatea învățământului ca fiind ridicată și foarte ridicată și o proporție asemănătoare, de 29% consideră accesibilitatea învățământului ca fiind scăzută și foarte scăzută. Pe ansamblu, pe baza acestor date, se poate aprecia că sistemul de învățământ din România nu oferă șanse egale de acces la educație tuturor categoriilor de populație.

În timp, cea mai nefavorabilă situație s-a înregistrat în anul 1999. Acesta a fost unul extrem de dificil din punct de vedere economic pentru populație iar consecințele se reflectă și în modul în care aceasta își percepe șansele de acces la educație: șansele de acces la educație sunt percepute ca fiind mai scăzute, comparativ cu situația din 1990. După încă un deceniu, percepția asupra accesibilității învățământului a cunoscut o ușoară îmbunătățire față de 1999.

Percepția asupra accesibilității învățământului variază și în funcție de educație, ocupație, mediu rezidențial, venituri și vârstă.

Graficul 3. Aprecierea accesibilității învățământului, în funcție de educație și de ocupație



Cu cât oamenii sunt mai educați, cu atât apreciază accesibilitatea învățământului mai favorabil. În mod asemănător, cei care au ocupații cu calificare ridicată au o percepție mai degrabă favorabilă față de oportunitățile de acces la învățământ pentru ei și cei apropiați (grafic). Categoriile aflate „mai aproape” de sistemul de învățământ, care au petrecut în interiorul acestuia o perioadă îndelungată de timp și au avut experiența directă de a-i parcurge etapele sunt înclinate să aprecieze pozitiv accesibilitatea acestuia. Categoriile aflate „mai departe” de acest sistem, care au avut o experiență redusă de natură educațională (casnicele, agricultorii) sau care și-au încheiat contactul cu școala cu mai mult timp în urmă (pensionarii) tind să evalueze mai degrabă negativ șansele de acces la învățământ, fie pentru ei, fie pentru cei apropiați.

Desigur, pentru aceștia, întrebarea nu mai este la fel de actuală și de relevantă ca și pentru categoriile active de populație.

Conform așteptărilor, persoanele foarte tinere (18-24 de ani) diferă în mod semnificativ de cele în vârstă (+65) în percepțiile lor asupra accesibilității învățământului: 22% dintre tineri și 34% dintre vârstnici consideră că învățământul are o accesibilitate scăzută și foarte scăzută. Acest lucru este relativ ușor de explicat prin faptul că tinerii au oportunități mai mari decât cei mai în vârstă și experiența lor cu sistemul de învățământ este una recentă. Surprinzător este însă faptul că persoanele foarte tinere au aprecieri asemănătoare cu cele din categoriile de vârstă 25-34 ani și 45-54 ani. Pentru toate aceste categorii, aproximativ 22% dintre subiecți apreciază calitatea învățământului ca fiind scăzută și foarte scăzută. Aceasta poate semnifica faptul că generația foarte tânără percepe oportunități relativ scăzute legate de accesul la învățământ, deși așteptările ar fi în direcția unui optimism semnificativ mai înalt.

În ceea ce privește relația dintre percepția asupra accesibilității învățământului și mediul de rezidență, restanțele sistemului românesc de învățământ în atingerea obiectivelor de accesibilitate a învățământului sunt evidente. Pe ansamblu, populația din mediul rural are o percepție mai defavorabilă, comparativ cu urbanul: 34% dintre cei ce locuiesc în rural și 25% dintre cei din urban consideră accesibilitatea învățământului ca fiind scăzută și foarte scăzută. Situația este explicabilă dacă avem în vedere faptul că populația din mediul rural are un nivel de trai mult mai scăzut comparativ cu urbanul ceea ce face dificilă acoperirea costurilor cu educația. Mai mult, sistemul de învățământ din România are probleme în ceea ce privește infrastructura educațională: marea majoritate a instituțiilor de învățământ post-obligatoriu sunt în mediul urban, astfel că cei din rural, dacă vor să-și continue educația, sunt nevoiți să suporte costuri suplimentare – transport, cazare, masă etc.

Venitul are o influență evidentă asupra aprecierii accesibilității învățământului: 37% dintre cei cu venituri scăzute (aflați în quartila 1, cei mai săraci 25% din populație) și 21% dintre cei cu venituri ridicate (aflați în quartila 4, cei mai bogați 25% din populație) consideră accesibilitatea ca fiind scăzută și foarte scăzută. Aceste date sugerează importanța majoră pe care o are nivelul de trai în percepțiile oamenilor, dar și, mai departe, în strategiile lor de viață. În România, pentru asigurarea unei educații de calitate individului, o responsabilitate majoră este plasată la nivel familial, circumstanțele socio-familiale influențând în mod esențial traseul educațional al unui copil. Între acestea, standardul economic al familiei este în special important.

3 Educația și originea socială

Originea socială are un impact semnificativ asupra traseului educațional al unei persoane și ulterior, asupra celui socio-profesional, lucru demonstrat la nivelul tuturor societăților și confirmat în mod repetat în ultimii 50 de ani. România urmează și ea acest model.

Având în vedere structura ocupațională a populației României din ultima jumătate a secolului XX, cei mai mulți respondenți au părinți țărani și muncitori.

Tabelul 1. Relația dintre ocupația tatălui și nivelul de educație al respondenților (%)

Nivelul de educație al copilului	Ocupația tatălui					
	agricultor	muncitor	tehnician, maistru	ocupații cu studii superioare	altă ocupație	patron
Fără școală sau școală generală neterminată	64	33	2	0	0	0
Nivel obligatoriu de învățământ	48	46	3	0	1	0
Nivel profesional, de artă și meserii	35	59	4	0	0	0
Nivel secundar de învățământ	17	63	14	3	1	2
Nivel superior de învățământ	12	46	21	18	1	3

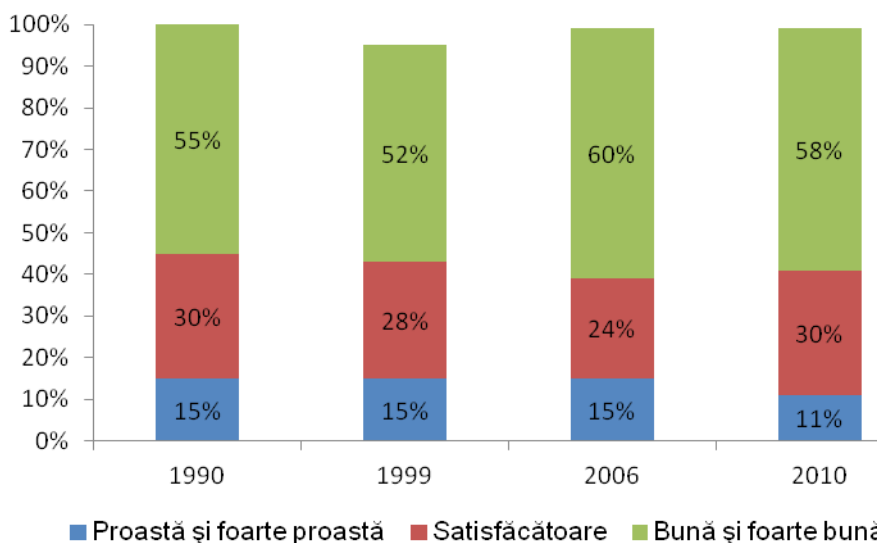
Există opinii potrivit cărora un învățământ de calitate este mult mai important în dezvoltarea economică a unei țări decât un număr mare de ani de școlarizare. S-a observat că în țările unde performanțele educaționale sunt ridicate și numărul de ani de școlarizare este mai mare. Situația se explică prin aceea că elevii care beneficiază de un învățământ de calitate obțin un randament crescut în activitatea școlară și cea mai mare parte dintre ei optează pentru continuarea studiilor.

5 Calitatea învățământului la nivel local

Pe ansamblu, populația apreciază în mod pozitiv calitatea învățământului la nivel local (Grafic 4). Mai mult, constatăm o tendință de creștere în timp a ponderii populației care apreciază pozitiv calitatea învățământului. Această imagine constant pozitivă a învățământului la nivel local se poate explica prin importanța pe care în mod tradițional acest sistem o are în viața unei comunități, prin contactul direct și, de cele mai multe ori, de lungă durată cu instituția de învățământ, prin relațiile personale pe care părinții și elevii le stabilesc cu profesorii. De altfel, în ansamblul evaluărilor pe care oamenii le fac tuturor aspectelor vieții lor, învățământul s-a dovedit întotdeauna un element de sprijin pentru oameni, în sensul în care ei identifică, prin comparație, acele componente care sunt relativ bune față de altele și care pot constitui surse de satisfacție. Învățământul este un astfel de element în viața oamenilor.

Aprecierea calității unui sistem sau altul al societății, dar mai ales a sistemului de învățământ, depinde în foarte mare măsură de factori precum nivelul de educație al populației, nivelul așteptărilor, aspirațiile socio-profesionale etc.

Din punctul de vedere al ocupației, există un relativ consens asupra calității pozitive a învățământului la nivel local, persoane deținând ocupații diferite exprimând opinii asemănătoare. Excepție fac agricultorii care se detașează de celelalte categorii ocupaționale printr-o evaluare mai favorabilă a calității învățământului la nivel local: 69% dintre agricultori și 54% dintre persoanele cu ocupații intelectuale consideră calitatea învățământului ca fiind bună și foarte bună. Diferențele pot reflecta gradul de cunoaștere, apropierea/depărtarea de sistemul de învățământ, nivelul de așteptări diferit al acestor categorii.

Graficul 4. Evaluarea calității învățământului la nivel local

Populația din mediul rural apreciază semnificativ mai favorabil calitatea învățământului în localitate față de cea din urban: 69% dintre cei ce locuiesc în rural și numai 52% dintre cei din urban apreciază calitatea învățământului ca fiind bună și foarte bună. Tipul de relație pe care oamenii îl dezvoltă cu școala în cele două medii dar și nivelurile diferite de aspirații pot explica aceste variații. Nivelul diferit de aspirații poate explica, de asemenea, de ce persoanele cu educație scăzută evaluează învățământul mai favorabil decât cele cu educație înaltă: 66% dintre cei cu școală generală și 54% dintre cei cu educație superioară consideră calitatea învățământului ca fiind bună și foarte bună.

6 Evaluarea sistemului de învățământ la nivel național

Dacă evaluarea sistemului de învățământ la nivel local este o percepție direct dependentă de experiența personală și de nivelul de aspirații, evaluarea sistemului de învățământ per ansamblu este o percepție generală, care ia în considerare, într-o oarecare măsură, experiența directă dar este, în același timp, dependentă de măsurile în domeniul educației, de stabilitatea sistemului, de discursul asupra educației în mass media, de experiențele relatate ale altora etc.

În anul 2010 populația este divizată în evaluările sale asupra sistemului de învățământ: 31% consideră că sistemul este bun și foarte bun, 32% că este prost și foarte prost. Distribuția aprecierilor s-a schimbat în mod esențial în 2010, față de anul 2006 (grafic). Creșterea aprecierilor negative se poate datora instabilității continue a sistemului de învățământ de pe parcursul ultimilor ani, instabilitate accentuată și de criza recentă ce a adus noi probleme.

De asemenea, pe lângă schimbările perpetue, de natură a afecta parcursul școlar al elevilor/studentilor și strategiile lor de viață, se mai pot adăuga acutizarea problemelor acumulate pe parcursul tranziției în domeniul infrastructurii școlare, cele care privesc personalul din învățământ, dar și discursul din mass media care a evidențiat în ultima vreme, cu precădere, problemele din sistem.

Graficul 5. Evaluarea sistemului de învățământ din România (%)

În mod tradițional, în România, imaginea sistemului de învățământ a fost una pozitivă. Pe de o parte, aceasta a fost o prelungire a valorizării educației în vremea comunistă: faptul că educația constituia singura pârgie de acces social, faptul că educația era declarată prioritate națională și era tratată ca atare etc. Putem adăuga la aceasta imaginea pozitivă întreținută prin mediatizarea rezultatelor individuale la concursurile internaționale. Pe ansamblu, imaginea asupra învățământului în România a fost una pozitivă: comparativ cu alte servicii cum sunt sistemul de sănătate sau cel de pensii, sistemul de învățământ este mult mai favorabil apreciat. Anul 2010 marchează o schimbare în sensul deteriorării acestei imagini: o oarecare deziluzie în legătură cu învățământul este vizibilă în aceste date.

În mediul rural, sistemul de învățământ este mai favorabil evaluat decât în urban, dovedind o generozitate a aprecierilor ce vine din așteptările mai reduse ale oamenilor de la sate: 40% dintre cei ce locuiesc la oraș și 24% dintre cei ce locuiesc în rural consideră că sistemul de învățământ este prost sau foarte prost.

Din punctul de vedere al ocupației, există, din nou, un relativ consens asupra calității învățământului între majoritatea categoriilor ocupaționale. Se disting numai cei care au ocupații intelectuale printr-o evaluare mult mai critică (40% dintre aceștia exprimă aprecieri negative) și agricultorii, printr-o evaluare mai favorabilă, (numai 21% exprimă evaluări negative).

Cu cât educația crește, cu atât evaluările sistemului de învățământ devin mai nefavorabile.

Luând în considerare modul în care vârsta influențează aprecierile, cele mai critice evaluări le exprimă generația foarte tânără (18-24 ani) și generația matură (45-54 ani), adică acele generații care au o experiență recentă și directă cu sistemul de învățământ fie personală, fie prin intermediul copiilor. Aprecieri mai puțin critice exprimă generația de peste 65 de ani, adică acea categorie de vârstă aflată „mai departe” de sistem.

Atât datele analizate pe ansamblul populației, în timp, cât și variațiile socio-demografice sugerează o înrăutățire a calității învățământului.

Atât cantitatea cât și calitatea educației sunt factori determinanți ai dezvoltării socio-economice a unei țări. Un învățământ de calitate, un procent cât mai ridicat de cuprindere școlară, o populație școlarizată la o vârstă adecvată asigură nu numai recuperarea investițiilor în educație, ci și obținerea de beneficii atât la nivel individual cât și social: creșterea nivelului de trai al populației, îmbunătățirea calității și productivității muncii, a stării de sănătate, a calității vieții de familie.

*
* *

În anul 2010 populația este divizată în evaluările sale asupra sistemului de învățământ: 31% consideră că sistemul este *bun și foarte bun*, 32% că este *prost și foarte prost*. Față de anul 2006, s-a înregistrat o creștere a aprecierilor negative ce se poate datora instabilității continue a sistemului de învățământ de pe parcursul ultimilor ani, instabilitate accentuată și de criza recentă ce a adus noi probleme. Anul 2010 marchează o schimbare imaginii tradițional pozitive a învățământului în România în sensul deteriorării acesteia: o oarecare deziluzie în legătură cu învățământul este vizibilă în datele de cercetare.

II. EVALUAREA STĂRII DE SĂNĂTATE ȘI A SERVICIILOR DE SĂNĂTATE

1 Evaluarea sănătății personale și comportamentele preventive

Sănătatea este o valoare importantă în viața oamenilor și o componentă esențială a unei vieți de calitate. Sănătatea este rezultatul unei combinații complexe de factori individuali și sociali. Pe de o parte, sănătatea este influențată de moștenirea genetică, de valorile relaționate cu sănătatea și stilul de viață, de alegerile pe care oamenii le fac în aceste privințe dar și de caracteristici personale cum sunt vârsta, educația, ocupația, mediul rezidențial etc. Pe de altă parte, există o serie de factori la nivel social care influențează sănătatea: calitatea serviciilor medicale, calitatea mediului, existența unor posibilități multiple de alegere a dietei de către indivizi.

Evaluarea sănătății personale este modalitatea prin care oamenii definesc ei înșiși propria stare de sănătate și o dimensiune importantă a calității vieții. Datele cercetării *Calitatea Vieții 2010* arată că oamenii apreciază starea de sănătate într-un registru mediu: media aprecierilor este de 3,2 pe o scală de la 1 la 5, de la foarte proastă la foarte bună.

O proporție de 46% din populație își apreciază starea de sănătate ca fiind bună și foarte bună, 28% ca fiind satisfăcătoare, în timp ce aproximativ un sfert dintre respondenți (26%) o consideră ca fiind proastă și foarte proastă. Aceste date sugerează faptul că o proporție semnificativă a populației experimentează probleme importante legate de starea de sănătate.

Aprecierea stării de sănătate s-a deteriorat în timp față de anii '90, intrând într-o perioadă de relativă stabilitate cu variații minore până în prezent. Dacă în anul 1990 o proporție de 63% dintre respondenți aprecia starea de sănătate ca fiind bună și foarte bună, douăzeci de ani mai târziu numai 46% dintre respondenți exprimă aceeași apreciere.

Comportamentele preventive în domeniul sănătății sunt puțin răspândite în populație, numai 43% dintre respondenți declară că obișnuiesc să meargă la medic pentru controale de rutină. Majoritatea populației (55%) nu obișnuiește să meargă la medic fără a avea semne de boală.

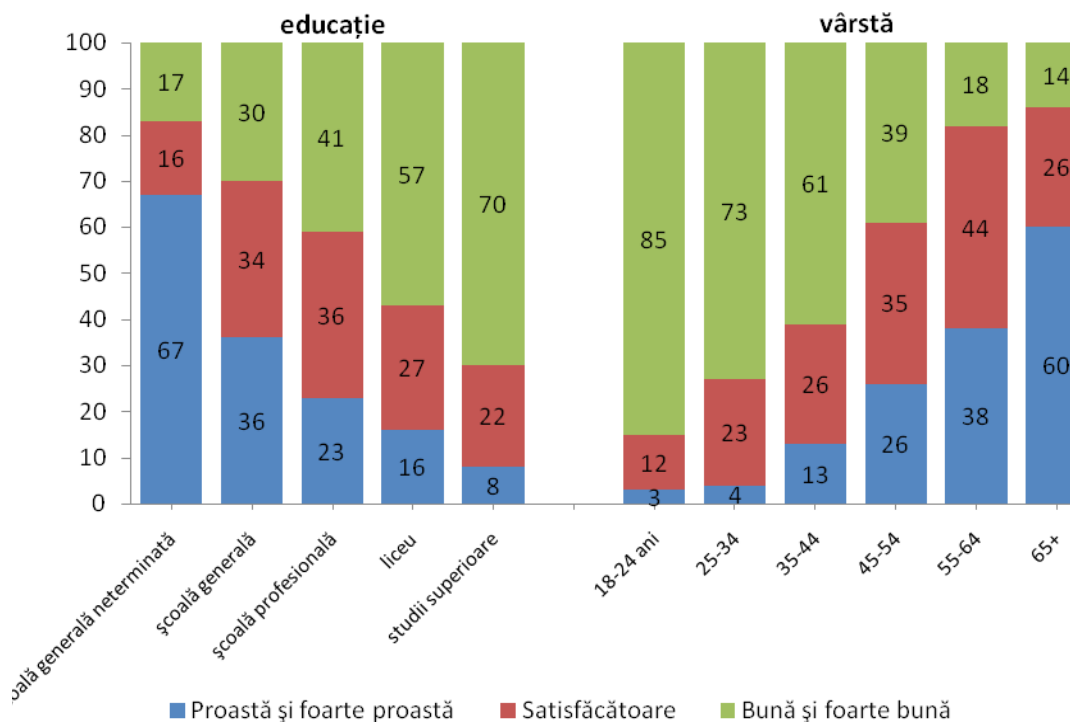
Evaluarea stării de sănătate variază în funcție de gen, educație, vârstă și mediul de rezidență.

Femeile își apreciază starea de sănătate mai slab decât bărbații: 30% dintre femei și 21% dintre bărbați apreciază starea de sănătate ca fiind proastă și foarte proastă. De obicei, femeile apreciază starea de sănătate într-un registru negativ, în comparație cu bărbații. Acest lucru se poate explica prin faptul că femeile petrec mai mult timp din timpul vieții în stări de boală, dată fiind speranța mai mare de viață, dar au și o prevalență mai mare a bolilor cronice și o probabilitate mai mare de a fi spitalizate pentru probleme de sănătate mentală. Totodată, sarcina și copiii pot avea o influență negativă asupra stării de sănătate și numărului de zile petrecute în incapacitate de a avea o viață de muncă și socială activă.

Comportamentele preventive sunt ușor mai accentuate la femei față de bărbați. Femeile merg în mod curent la medic în mai mare măsură față de

bărbați (47% femeile față de 41% bărbații), însă diferențele de gen nu sunt majore în acest domeniu.

Graficul 1. Evaluarea stării de sănătate în funcție de educație și vârstă (%)



Pe măsură ce nivelul de educație crește, evaluările stării de sănătate se îmbunătățesc. În cazul categoriilor cu educație superioară, se poate considera că ele dețin mijloacele materiale de a controla propria stare de sănătate, dezvoltă strategii active de viață, sunt interesate de stiluri sănătoase de viață, au acces mai ușor la informație medicală, toate acestea explicând o stare mai bună de sănătate. Persoanele cu educație scăzută apreciază preponderent negativ starea de sănătate, la mare distanță de persoanele cu educație înaltă: 67% dintre cei care au absolvit cel mult școala generală își apreciază starea de sănătate ca fiind proastă și foarte proastă și numai 8% dintre cei cu educație superioară exprimă același aprecieri. Aceste diferențe majore relevă rolul important pe care programele de educație sanitară îl pot avea în contextul actual pentru categoriile care se dovedesc vulnerabile.

Comportamentele preventive sunt în mai mare măsură prezente la populația cu educație superioară, față de absolvenții de școală generală (49% față de 37%). Totuși, majoritatea populației nu obișnuiește să meargă la medic pentru controale de rutină, fără a avea semne de boală și comportamentele preventive sunt în mică măsură prezente, chiar și în cazul populației cu studii superioare. Aceasta sugerează faptul că prevenția în domeniul sănătății este o problemă de strategie individuală a celor cu un nivel de educație superior, în timp ce restul populației rămâne neacoperită din acest punct de vedere.

Pe măsură ce vârsta crește, evaluarea stării de sănătate se înrăutățește. Acest lucru este oarecum în conformitate cu așteptările. Totuși, această înrăutățire progresivă a stării de sănătate declarate este abruptă mai ales pentru categoriile de peste 55 de ani. Aceasta demonstrează faptul că starea de

sănătate proastă la aceste categorii de vârstă poate fi rezultatul acumulării unor probleme pe parcursul ciclului de viață și nu numai al vârstei înșăși.

Comportamentele preventive sunt mai accentuate la populația de peste 65 de ani și în mică măsură prezente la tineri. 37% dintre tineri (18-24 de ani) obișnuiesc să meargă la medic pentru controale de rutină și 52% dintre cei cu vârste peste 65 de ani au același comportament. Categoriile de vârstă active, de la 25 la 64 de ani au comportamente preventive ce variază nesemnificativ, între 40% și 46%. Aceste date arată faptul oarecum surprinzător că generațiile tinere nu se remarcă prin valori înalte ale comportamentelor preventive, în direcția pe care o educație modernă ar trebui să o imprime.

Variația acestor comportamente în funcție de vârstă, indică, mai degrabă, tot o reacție pe care oamenii o dezvoltă pe măsură ce problemele de sănătate se agravează cu vârsta.

De asemenea, printr-o incidență foarte scăzută a comportamentelor preventive se remarcă anumite categorii, precum șomerii (75% nu obișnuiesc să meargă la medic), agricultorii (61%) și casnicele (60%).

În general, comportamentul legat de sănătate este unul reactiv pentru toate categoriile de populație.

Evaluarea stării de sănătate variază în funcție de mediul de rezidență. Persoanele din mediul rural declară o stare de sănătate mai proastă decât cele ce locuiesc în mediul urban: 55% dintre cei care locuiesc în rural își apreciază starea de sănătate ca fiind proastă și foarte proastă, față de 45% dintre cei care locuiesc în urban. Acest lucru se datorează atât diferențelor de structură ocupațională și de vârstă ale populației cât și diferențelor existente în serviciile medicale disponibile în cele două medii rezidențiale.

În mediul urban, comportamentele preventive sunt în mai mare măsură prezente, față de mediul rural: 47% dintre persoanele care locuiesc în orașe obișnuiesc să meargă la medic pentru controale de rutină, fără a avea semne de boală și doar 40%, în mediul rural.

2 Asistența medicală primară

Asistența medicală primară este, în general, pozitiv evaluată, 56% dintre respondenți apreciind-o ca fiind bună sau foarte bună, 28% considerând că este satisfăcătoare iar 16% apreciind-o ca fiind proastă sau foarte proastă. Evaluările pozitive pot fi explicate prin accesul relativ ușor la serviciile de asistență primară, în cele mai multe situații și prin posibilitatea dezvoltării unor relații apropiate cu personalul medical.

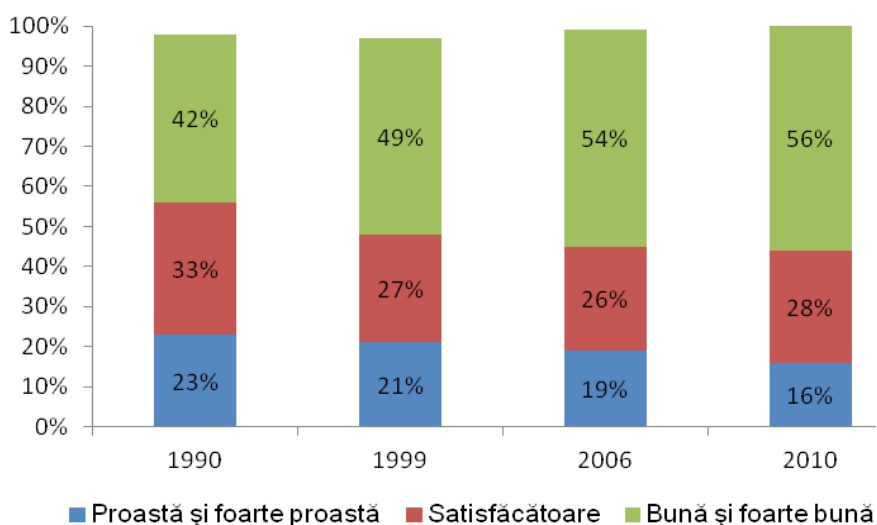
În evaluarea asistenței medicale primare există un relativ consens al diferitelor categorii, variabilele socio-demografice neintroducând diferențe majore în evaluările oamenilor. Diferențieri în evaluări apar numai în funcție de mediul rezidențial și de educație.

În rural, aprecierile sunt mai favorabile față de urban. Dată fiind diferența de dezvoltare a serviciilor medicale în cele două medii rezidențiale, se poate aprecia că datele indică aspirații mai reduse ale persoanelor de la sate și/sau un contact mai apropiat și personal cu personalul medical.

Persoanele cu studii superioare evaluează mai favorabil față de cele cu educație scăzută calitatea asistenței primare. 62% dintre cei cu studii superioare și 51% dintre cei fără școală sau cu școală generală neterminată consideră calitatea asistenței medicale ca fiind bună și foarte bună. Această variație poate proveni din diferența de calitate a serviciilor la care cele două categorii au acces și pe care le primesc efectiv.

În timp, percepția asupra asistenței medicale primare s-a îmbunătățit ușor.

Graficul 2. Evaluarea asistenței medicale (%)

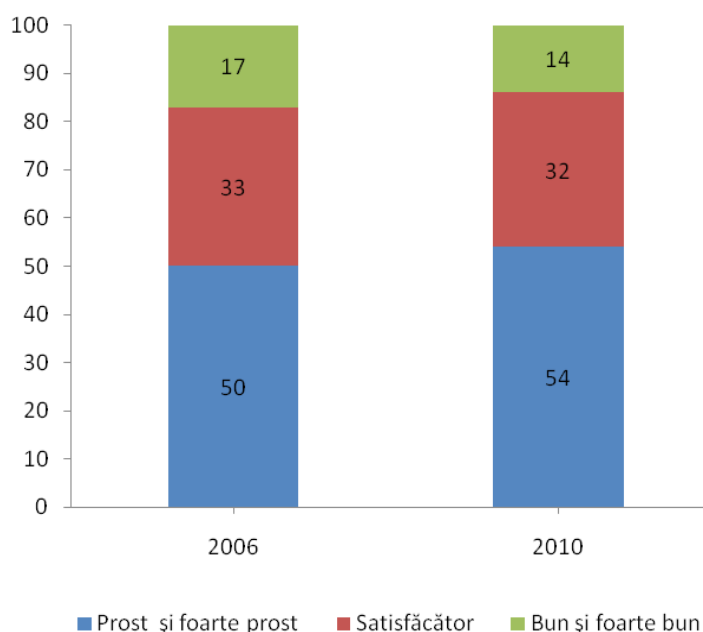


Evoluțiile constatate pot fi puse pe seama schimbării importante de conținut a serviciilor medicale la care oamenii au acces. Diversificarea serviciilor medicale, dezvoltarea serviciilor medicale private, care au impus noi standarde, dezvoltarea farmaciilor private, introducerea unor tratamente medicale noi și a unor noi tehnologii contribuie la această percepție ușor îmbunătățită asupra asistenței medicale pe care oamenii o primesc.

3 Evaluarea sistemului de îngrijire a sănătății

Evaluarea sistemului de îngrijire a sănătății este preponderent negativă. În anul 2010 majoritatea populației (54%) consideră sistemul de îngrijire a sănătății ca fiind prost sau foarte prost, o proporție mai mică decât în anul 2006.

Graficul 3. Evaluarea sistemului de îngrijire a sănătății (%)



Diferențierile în evaluările sistemului de îngrijire a sănătății apar în funcție de mediul rezidențial, educație și vârstă. În mediul urban, evaluările sunt mai nefavorabile, comparativ cu mediul rural, chiar dacă în orașe sistemul medical este mult mai dezvoltat: 57% dintre cei care locuiesc în urban apreciază sistemul medical ca fiind prost sau foarte prost, față de 49% dintre cei din rural.

56% dintre persoanele cu studii superioare apreciază sistemul medical ca fiind prost sau foarte prost, față de 47% dintre cele care au școala generală. Aprecieri pronunțat negative au segmentele de vârstă 25-34 ani și 45-54 ani (61% consideră sistemul medical ca fiind prost sau foarte prost), în comparație cu populația vârstnică (doar 50% dintre vârstnici exprimă aceleași evaluări). Nivelul așteptărilor față de sistemul medical determină aprecierile preponderent negative ale acestor categorii.

*
* *

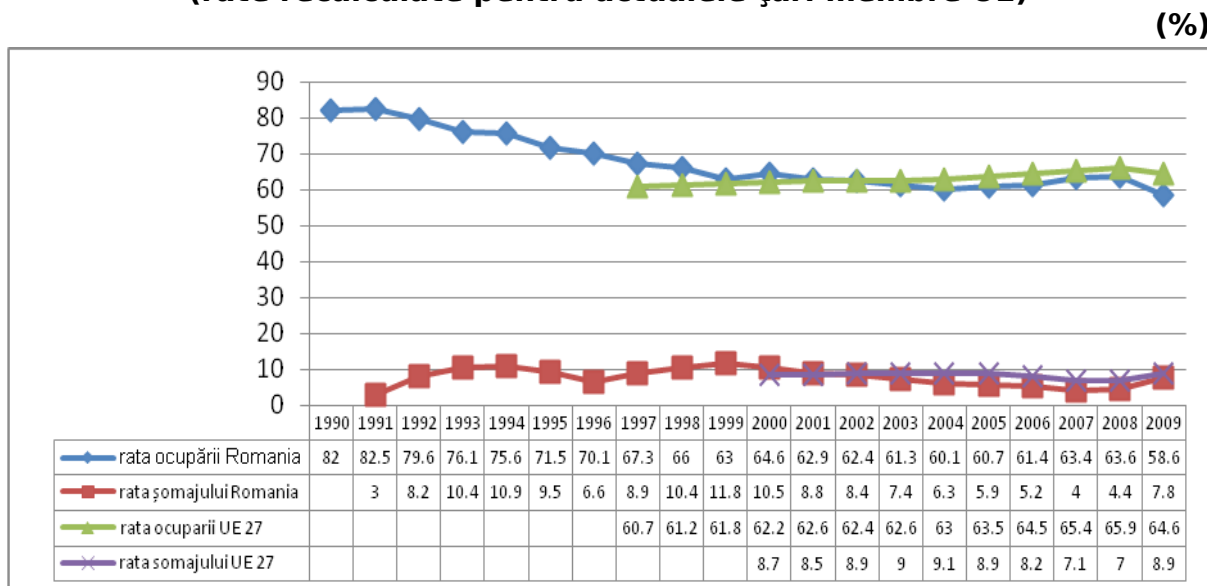
Datele prezentate mai sus arată modul în care oamenii percep și apreciază propria stare de sănătate, asistența medicală primită și serviciile de îngrijire a sănătății. Aprecierea stării de sănătate se situează într-un registru mediu. O proporție semnificativă a populației, aproximativ un sfert, evaluează negativ starea de sănătate. Frecvența redusă a comportamentelor preventive este îndeosebi îngrijorătoare, în condițiile în care problemele de sănătate se acumulează pe durata ciclului vieții, ajungând să se acutizeze la vârstele înaintate în mai mare măsură decât este natural să se întâmple.

Asistența medicală primară este apreciată preponderent pozitiv, evaluările care iau în considerare relația directă a oamenilor cu asistența medicală reflectând schimbările importante de conținut ale serviciilor medicale care au avut loc în timp. Imaginea asupra sistemului de îngrijire a sănătății este pronunțat negativă, oamenii exprimând, în majoritatea lor, opinii nefavorabile față de acest sistem.

IV. OCUPAREA

Situația ocupării în România anului 2010 este una caracterizată de schimbări majore. După o perioadă de dezvoltare economică, însoțită de o creștere a ratei ocupării, criza economică din ultimii doi ani a adus modificări importante, atât în sectorul de stat cât și în cel privat. Ponderea populației ocupate⁷ în România a scăzut în ultimul an, aflându-se sub media Europeană (58,6%, față de 64,6% media europeană). Rata șomajului⁸ în România se află încă sub media europeană, dar în creștere semnificativă față de valorile din 2007 și 2008. În rândul femeilor, rata ocupării este și mai scăzută (52% față de 58,6% media UE 27), iar în rândul populației din categoria de vârstă 55-64 de ani procentul populației ocupate a fost de 42,6% (media UE este 46%).

Graficul 1. Rata ocupării și rata șomajului în România și UE (rate recalulate pentru actualele țări membre UE)



Sursa: Eurostat 2010, INSSE 2010

În România, diminuările salariale care au avut loc în ultimele luni, precum și reducerile de personal au dus la o redimensionare a angajatorului *stat*. În domeniul privat, reducerile de personal au început încă de anul trecut, anul acesta rata șomajului dublându-se în comparație cu cea de acum doi ani.

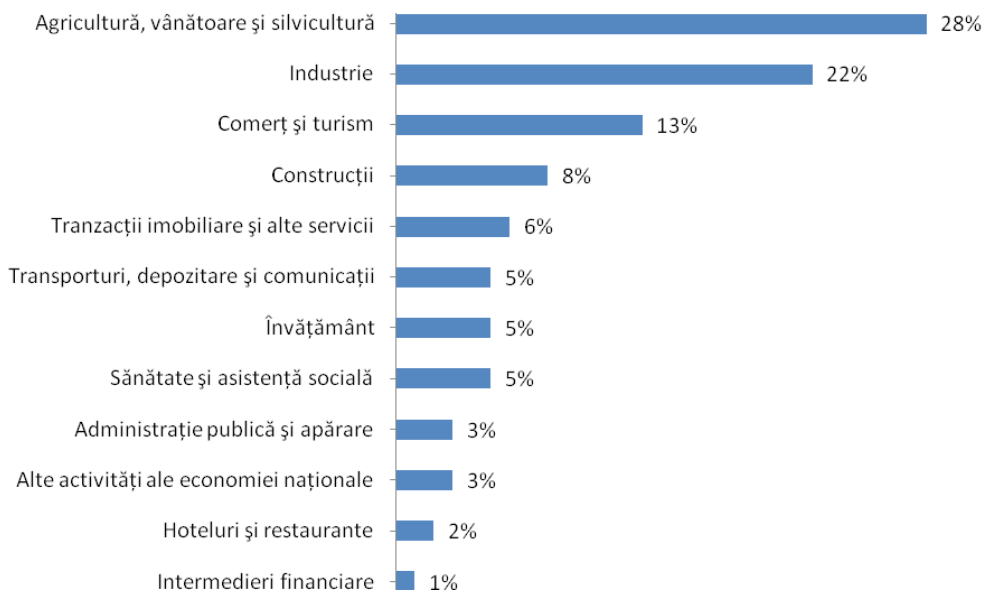
În ceea ce privește structura ocupațională pe domenii de activitate, datele din 2008, în plină dezvoltare economică, arătau o pondere ridicată a celor ocupați în domeniul agricol (28%), în comparație cu celelalte țări ale Uniunii Europene (media UE27 este de 4,7% în 2009). Față de anul 2000, ponderea populației ocupate în agricultură în Uniunea Europeană a scăzut cu aproximativ

7 Populația ocupată cuprinde toate persoanele de 15 ani și peste care în perioada de referință (2 săptămâni) au desfășurat o activitate economică producătoare de bunuri sau servicii (INSSE, Eurostat)

8 Șomerii sunt persoanele de 15 ani și peste care în perioada de referință primeau indemnizație de șomaj sau alocație de sprijin fiind înregistrați la Oficiul Forțelor de Muncă și Șomaj

25% (Olsen 2010) iar în România între 2003 și 2008 scăderea a fost de aproximativ 7%.

Graficul 2. Structura ocupării pe domenii de activitate, CAEN România (2008)

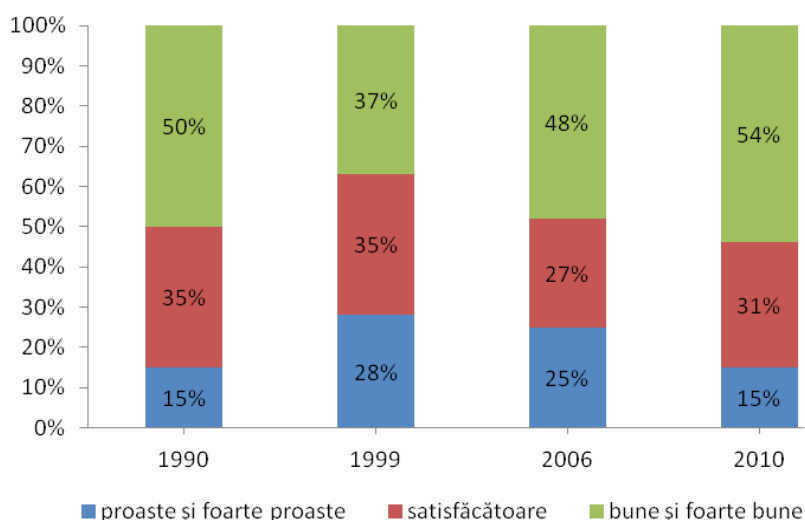


Sursa: Tempo INSSE 2010

1 Aprecierea condițiilor de muncă

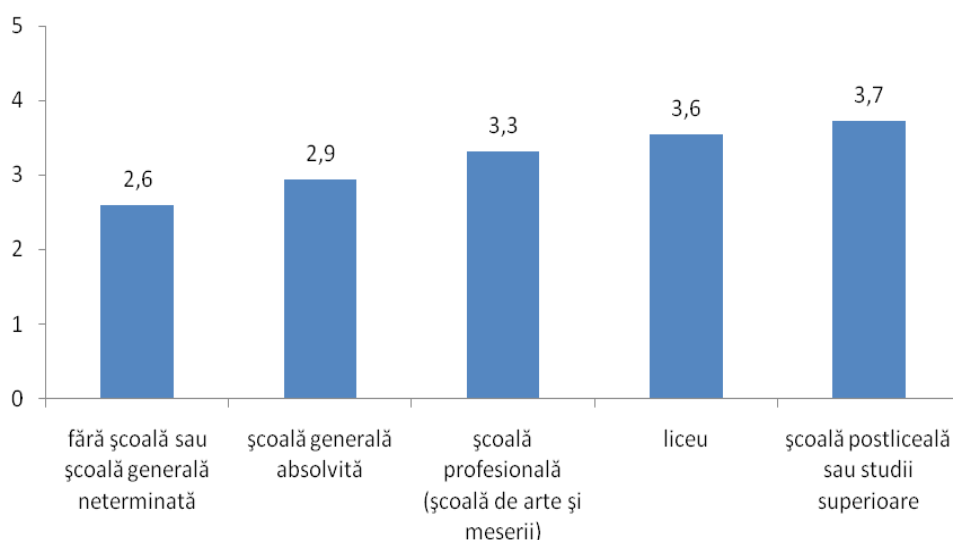
Evaluarea condițiilor de muncă reprezintă un indicator important pentru a măsura dimensiunea subiectivă a vieții profesionale. Conceptul de condiții de muncă este unul complex care include diferite elemente, care variază de la un loc de muncă la altul, de la un domeniu de activitate la altul, sau de la o profesie la alta. Evaluarea subiectivă oferă posibilitatea comparării modului în care oamenii își apreciază calitatea locului de muncă.

Graficul 3. Evaluarea condițiilor de muncă



Datele din 2010⁹ arată o îmbunătățire evidentă a modului în care oamenii evaluează condițiile de muncă, în comparație cu rezultatele din anii anteriori. 85% dintre subiecți le consideră a fi cel puțin satisfăcătoare iar 8% foarte bune. Cel mai bine le evaluează persoanele cu ocupații intelectuale (73% le consideră bune sau foarte bune), la polul opus aflându-se agricultorii (doar 31% le apreciază ca fiind cel puțin bune), fapt explicabil prin specificul muncii (sezonalitate, dotarea tehnică deficitară). De asemenea, există diferențe semnificative pentru acest indicator între rural și urban. 63% dintre cei care și-au evaluat condițiile de muncă foarte proaste trăiesc în mediul rural și restul, din urban. Se observă o relație între evaluarea condițiilor de muncă și nivelul de educație: persoanele cu un nivel de educație mai înalt își evaluează condițiile de muncă mai bine decât ceilalți (graficul 4).

Graficul 4. Evaluarea condițiilor de muncă și nivelul de educație (medii)



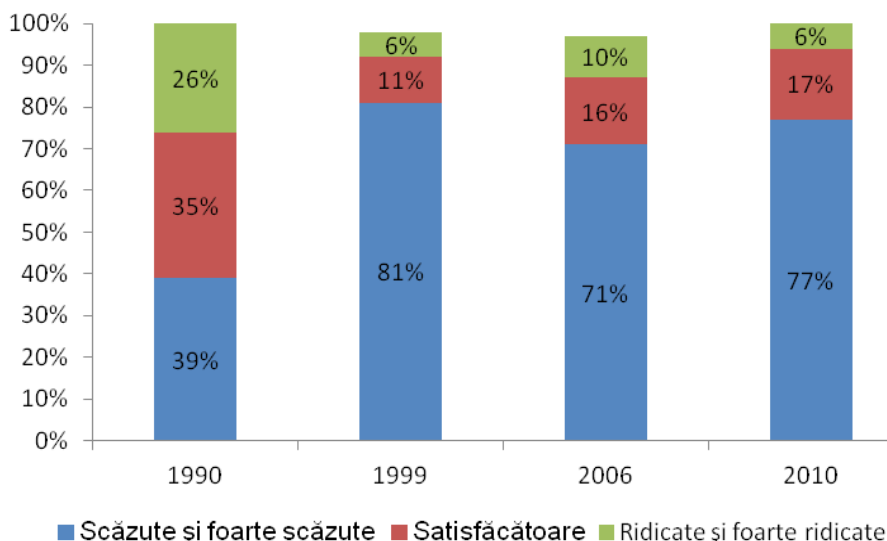
2 Evaluarea posibilităților de obținere a unui loc de muncă

Aprecierea șanselor de obținere a unui loc de muncă indică o creștere a pesimismului, în comparație cu tendința din prima parte a anilor 2000. Creșterea ratei șomajului din ultimii doi ani (de la 4%, în 2008 la 7,9%, în 2010) și efectele crizei economice explică în foarte mare măsură acest fenomen.

Cei mai sceptici cu privire la șansele de a-și găsi un loc de muncă sunt persoanele din mediul rural (86% consideră că au șanse scăzute sau foarte scăzute să-și găsească un loc de muncă), față de urban, unde proporția este 68%. Agricultorii și șomerii sunt în cea mai mare măsură neîncredători în șansele de obținere a unui loc de muncă (peste 85%), urmați de cei care se declară casnici/casnice (83%). Mediul rural oferă, în cele mai multe cazuri, puține șanse pentru locuri de muncă din sfera non-agricolă iar domeniul agricol este privit ca o ocupație secundară și nu este asociat cu acest concept, de *loc de muncă*.

Graficul 5. Aprecierea posibilităților de obținere a unui loc de muncă pe măsura intereselor și a capacității

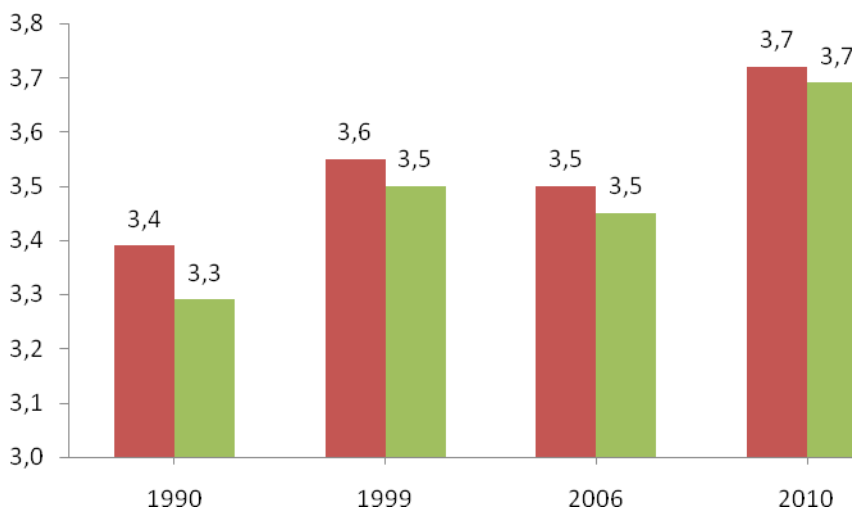
⁹ Numai pentru populația ocupată



3 Satisfacția față de profesie și față de locul de muncă

Cei doi indicatori subiecțivi de satisfacție față de profesie și satisfacție față de locul de muncă¹⁰, esențiali în măsurarea calității subiecțive a ocupării/vieții de muncă au valori foarte apropiate. În general, le este greu subiecților să distingă între profesie și locul de muncă, de aceea cei doi indicatori sunt analizați împreună.

Graficul 6 Mulțumirea față de profesie și locul de muncă (medii)



Cei mai importanți factori explicativi ai acestor indicatori sunt ocupația, domeniul de activitate și educația. Cel mai mare grad de satisfacție îl au persoanele educate, cu ocupații intelectuale, angajați în sfera serviciilor (inclusiv sociale). 83% dintre persoanele cu studii superioare se declară mulțumite sau foarte mulțumite în legătură cu locul de muncă. De cealaltă parte se află cei care declară un grad scăzut de mulțumire față de profesie/loc de muncă, aceiași care au evaluat mai slab condițiile de muncă: agricultorii și persoanele cu nivel

¹⁰ Numai pentru populația ocupată

scăzut de educație și calificare, mai degrabă incluși în domenii de activitate cu munci grele și condiții dificile de muncă.

*
* *

Criza economică a afectat semnificativ situația ocupării în România. În 2010, rata șomajului a ajuns la o valoare dublă față de cea din 2008 iar rata ocupării a scăzut semnificativ în ultimul an.

Indicatorii subiectivi arată că populația tinde să-și aprecieze mai favorabil condițiile de muncă, în timp ce șansele de a obține un loc de muncă sunt evaluate mai slab. Aprecierea condițiilor de muncă este influențată de tipul de activitate, dar și de nivelul de educație a subiecților, fiind clar modelul conform căruia persoanele calificate cu nivel crescut de educație tind să-și aprecieze pozitiv condițiile de muncă. Satisfacția cu locul de muncă este, de asemenea, influențată de nivelul de educație dar și de specificul muncii.

V. VIAȚA DE FAMILIE ȘI RELAȚIILE CU VECINII

Familia reprezintă, pentru majoritatea românilor, domeniul cel mai important al vieții lor. Comparativ cu celelalte sfere ale vieții, viața de familie oferă cea mai mare mulțumire. În continuare, vom analiza percepțiile românilor cu privire la familie și relațiile cu vecinii.

1 Structura familiei și a gospodăriei

Modelul de conviețuire românesc conservă preferința pentru gospodăriile de tip familial, legal constituite. Cuplurile căsătorite cu copii sunt preponderente în stilurile de viață familială. Totuși, uniunile consensuale și familiile monoparentale sunt fenomene în creștere, la un nivel mediu în context european. Același model poate fi identificat și în analiza datelor Diagnozei Calității Vieții 2010: aproape două treimi din populația investigată este căsătorită.

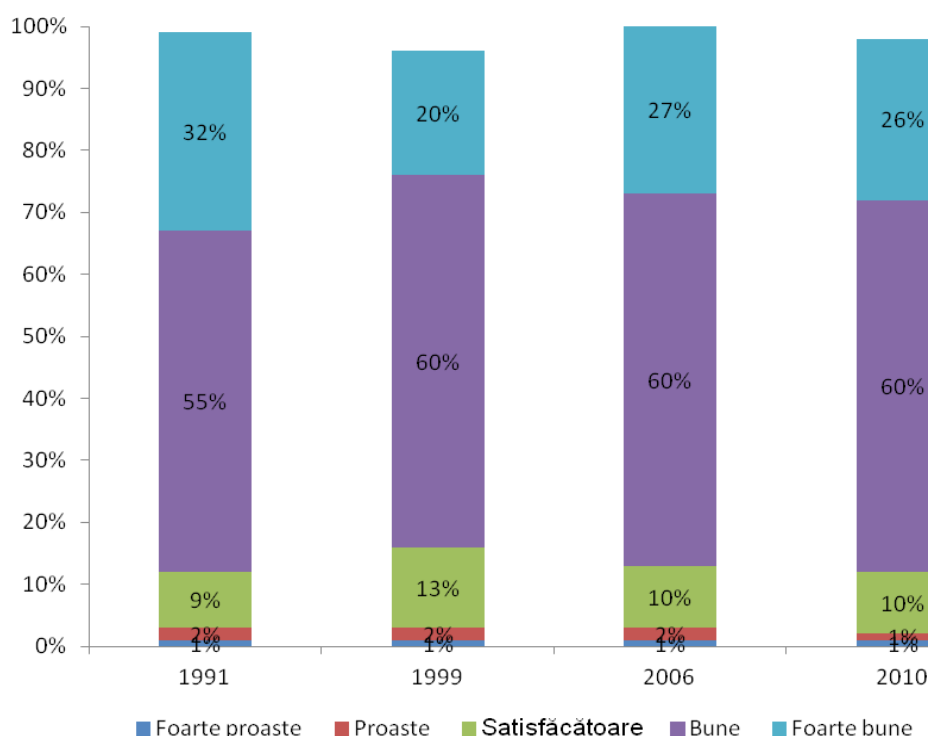
Conform datelor de la ultimul recensământ (2002), gospodăria din România are o dimensiune medie de 2,92 persoane. Conform datelor anchetei *Diagnoza Calității Vieții 2010* valoarea este ușor mai ridicată: 3,29 persoane. Ca și datele din statisticile oficiale, și datele anchetei indică faptul că cele mai multe gospodării sunt formate din două și trei persoane (aproximativ un sfert fiecare).

Famiiliile din România au puțini copii. Modelul familial cel mai răspândit este cel al cuplurilor cu un copil, ponderea acestora fiind în creștere în ultimii ani. Scăderea nivelului de trai, dar și schimbări valorice, au făcut ca părinții să-și concentreze resursele pentru a îngriji un singur copil. Același model rezultă și din datele anchetei: peste jumătate din gospodării nu au copii sub 16 ani în întreținere, aproximativ un sfert au un singur copil, 15% au doi copii și numai 4% au trei și mai mulți copii sub 16 ani în întreținere. De altfel, probabilitatea de a trăii în sărăcie crește substanțial în familiile care au doi sau mai mulți copii în întreținere

2 Relațiile din familie

Dinamica aprecierilor relațiilor din familie este relativ constantă în timp. Pornind de la un nivel ridicat (87% apreciau în 1991 relațiile din familie drept bune și foarte bune), a înregistrat în 1999 o ușoară deteriorare a aprecierilor, pentru ca ulterior evaluările să se redreseze, revenind la un nivel similar celui inițial.

Este de remarcat că în 1990 o treime apreciau relațiile din familie drept „foarte bune”, pentru ca în prezent numai aproximativ un sfert să mai considere la fel. Dacă la evaluările negative nu se remarcă nicio variație semnificativă (sub 3% apreciind relațiile de familie drept „proaste” și „foarte proaste” în fiecare an), la aprecierile pozitive se conturează o tendință de deplasare de la „foarte bune” la „bune”.

Graficul 1. Aprecierea relațiilor din familie

Aprecierea relațiilor de familie este diferită de la o categorie socio-demografică la alta. Starea civilă, educația, vârsta, venitul sau numărul de persoane din gospodărie reprezintă factori de diferențiere. Cei mai satisfăcuți de relațiile din familie sunt cei care nu au fost căsătoriți niciodată și cei căsătoriți. Este de remarcat, totuși, că familia la care se raportează evaluările poate fi diferită: cei necăsătoriți se raportează la cea de origine, cei căsătoriți la cea proprie, precum toate categoriile se pot raporta și la familia lărgită, în general.

Cu cât nivelul de educație este mai ridicat, cu atât relațiile din familie sunt apreciate mai pozitiv. Dacă numai o cincime dintre cei fără școală sau cu educația primară neterminată apreciază relațiile din familie drept „foarte bune”, ponderea este dublă în cazul celor cu studii superioare (44%).

Vârsta are un efect negativ asupra aprecierilor relațiilor din familie, cele mai bune evaluări înregistrându-se la cei tineri și cele mai negative la cei vârstnici. Dacă peste 40% dintre tinerii de 18-24 de ani evaluează relațiile din familie drept foarte bune, mai puțin de jumătate (18%) dintre cei de peste 65 de ani sunt de aceeași părere.

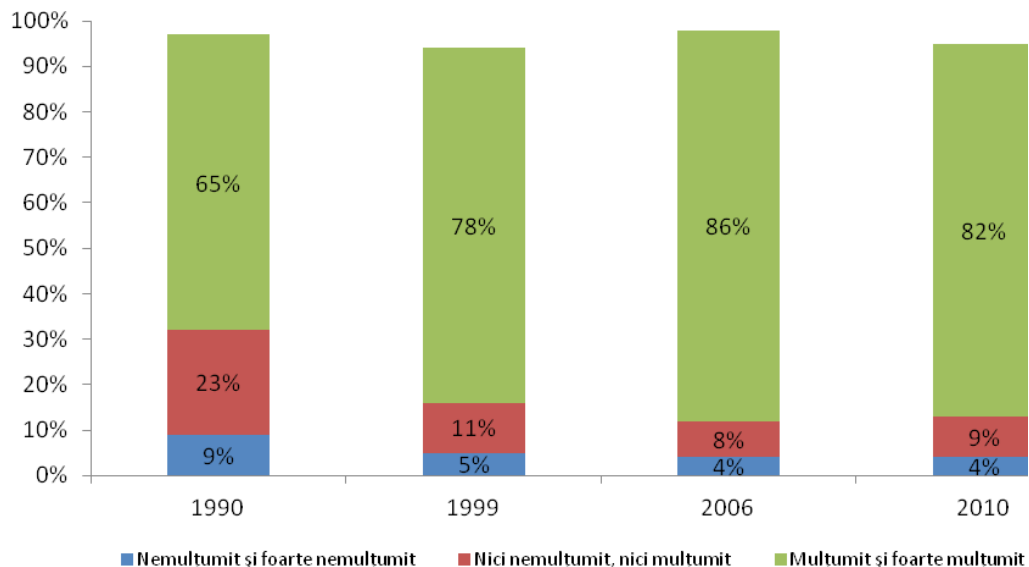
Venitul are o influență pozitivă asupra evaluării relațiilor familiale: cu cât este mai ridicat, cu atât aprecierile sunt mai bune. Numărul de membri în familie pare, de asemenea, să influențeze pozitiv evaluările: cu cât gospodăria este mai numeroasă, cu atât relațiile de familie sunt mai apreciate.

3 Satisfacția față de viața de familie

Satisfacția față de viața de familie, preponderent pozitivă în toată perioada investigată, înregistrează, în special după 1999, un trend ascendent. Dacă în 1990 numai două treimi erau mulțumiți și foarte mulțumiți de viața de familie și aproximativ un sfert se plasau pe o poziție neutră, în 1999 aprecierile neutre se înjumătățesc și aproape 80% fac aprecieri pozitive. Trendul ascendent de după 1999 s-a datorat, așadar, în principal transformării evaluărilor neutre în

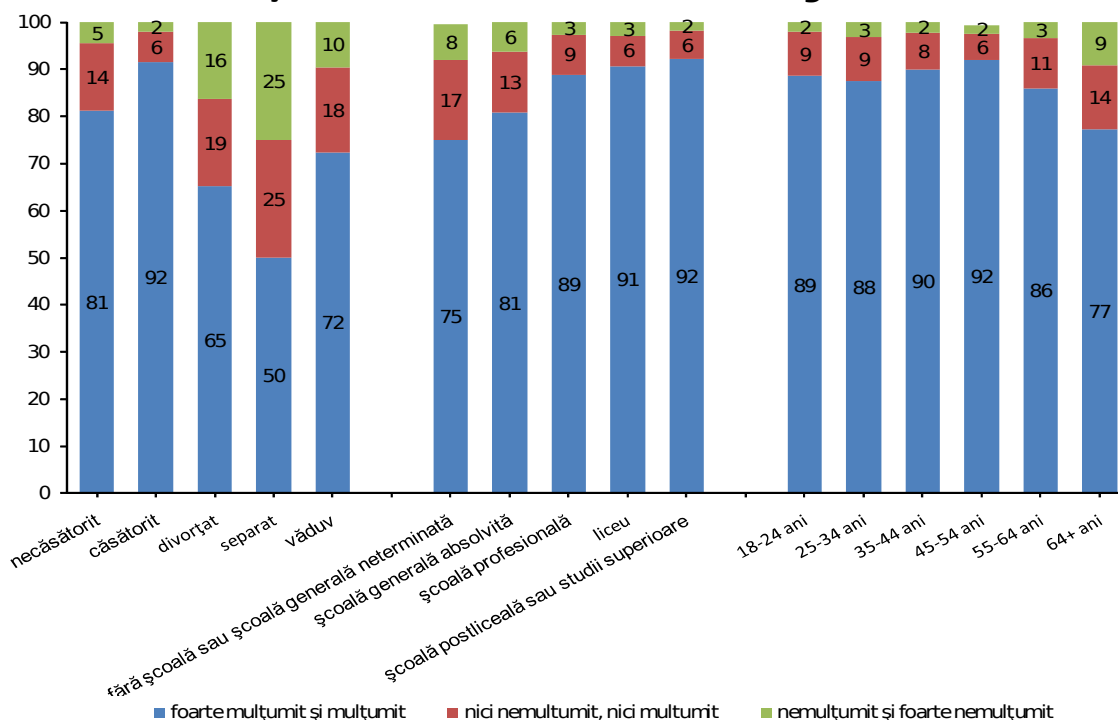
evaluări pozitive. În 2006 se înregistrează nivelul de satisfacție cel mai ridicat, trendul ușor descendent din 2010 datorându-se unei ușoare creșteri a aprecierilor neutre, cele negative rămânând constante.

Graficul 2. Satisfacția față de viața de familie



Satisfacția față de viața de familie urmează același model cu cel identificat pentru aprecierea relațiilor din familie. Există diferențe semnificative statistic în funcție de toate caracteristicile socio-demografice considerate în analiză.

Grafic 3. Satisfacția față de viața de familie în funcție de câteva criterii socio-demografice (%)



În funcție de starea civilă, cei mai mulțumiți față de viața de familie sunt cei căsătoriți. Aceștia se declară „foarte mulțumiți” într-o proporție de două ori mai mare față de cei necăsătoriți și de trei ori mai mare față de cei divorțați sau

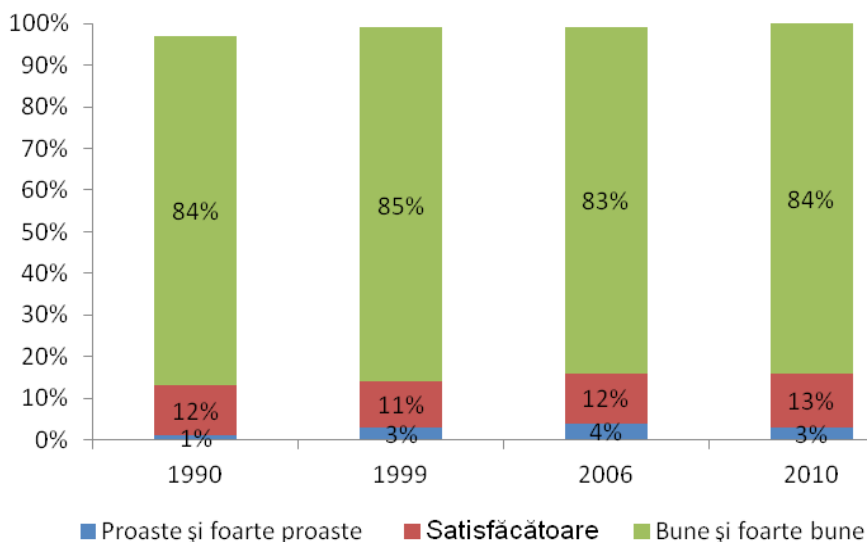
văduvi. În funcție de educație, cei mai satisfăcuți sunt cei cu educație ridicată: ponderea celor „foarte mulțumiți” din rândul celor cu educație superioară este de 44%, de peste trei ori mai ridicată decât din rândul celor cu educație scăzută (13%).

Pe vârste, cea mai ridicată satisfacție o au categoriile mai tinere. Numărul de persoane în gospodărie, ca și numărul de copii aflați în întreținere sunt, de asemenea, criterii de diferențiere: sunt mai satisfăcuți de viața de familie cei din gospodării numeroase și cei cu mai mulți copii. Venitul influențează pozitiv nivelul de satisfacție: cu cât acesta este mai ridicat, cu atât și satisfacția față de viața de familie este mai crescută.

4 Relațiile cu vecinii

Aprecierea relațiilor cu vecinii înregistrează evoluția cea mai stabilă în timp. În fiecare an evaluările pozitive cumulează aproximativ 85%, cele negative sub 3% și cele neutre în jur de 12%.

Graficul 4. Aprecierea relațiilor cu vecinii



Pe categorii socio-demografice, aprecierea relațiilor cu vecinii înregistrează diferențe semnificative statistic numai în funcție de mediul de rezidență. Cei din rural par să aibă aprecieri mai favorabile, comparativ cu cei din urban. Tipul diferit de comunitate explică tipul diferit de relații de vecinătate și, în consecință, și aprecierile subiective diferite. Comunitatea rurală, mică, coezivă și solidară implică relații strânse de vecinătate și aprecierea pozitivă a acestora.

*
* *

În prima parte a anilor 1990, pe fondul unei stări de spirit mai negative a românilor, satisfacția față de viața de familie, deși pozitivă, a avut un nivel mai scăzut. Aceasta nu înseamnă că o proporție semnificativă dintre români nu erau mulțumiți de viața de familie, ci mai degrabă că aveau un nivel mediu de satisfacție. Din 2006, satisfacția românilor față de viața de familie înregistrează un nivel constant ridicat. De asemenea, ei apreciază relațiile din familie pozitiv și constant în timp.

Aprecierea relațiilor cu vecinii înregistrează cea mai ridicată stabilitate: marea majoritatea le consideră drept bune și foarte bune. Nivelul aprecierilor este comparabil cu cel al relațiilor din familie.

Cea mai mare apreciere a relațiilor din familie și nivelul cel mai ridicat de satisfacție față de viața de familie se întâlnesc la cei tineri, căsătoriți, cu nivel ridicat de educație, venit ridicat și care trăiesc în gospodării numeroase. Relațiile cu vecinii sunt apreciate pozitiv de toate categoriile, ușor mai mult de cei din rural.

Evaluările sunt pozitive la un nivel mai general, ca efect al unui factor latent de satisfacție față de viață: cei care apreciază relațiile din familie, apreciază și relațiile cu vecinii, sunt mai satisfăcuți față de viața de familie, și față de realizările din viață, în general.

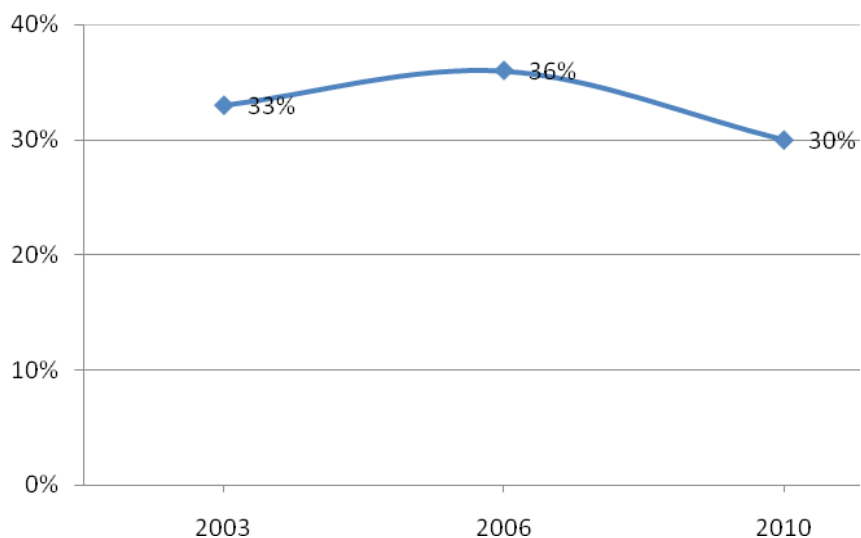
VI. CALITATEA MEDIULUI SOCIAL

Mediul social, utilizat deseori pentru a desemna „relațiile sociale” sau „calitatea societății”, a fost analizat în cercetarea noastră prin referiri la: *încrederea în oameni, securitatea personală în zona de locuit, evaluarea ajutorului din partea celorlalți în cazul unor eventuale agresii suferite pe stradă, relațiile între oameni în societate, condițiile de afirmare asigurate minorităților etnice, evaluarea schimbărilor posttranziție și existența conflictelor sociale.*

1 Încrederea în oameni

În acord cu situația înregistrată la multe alte domenii ale calității vieții analizate în lucrare, și în acest caz avem de-a face cu valori relativ modeste ale calității vieții, numai că unii indicatori nu mai țin atât de existența și eficiența unor politici sociale referitoare la condiții de viață ci chiar de calitatea umană ca atare. De exemplu, în cazul indicatorului ce măsoară **încrederea în oameni**, pentru anul 2010, doar 30% dintre subiecți au răspuns că se poate avea încredere în cei mai mulți oameni, în timp ce 70% consideră că nu se poate avea încredere în cei mai mulți oameni.

Graficul 1. Încrederea în oameni



De remarcat și faptul că nu se înregistrează diferențe în funcție de sex și mediu rezidențial în privința încrederii/neîncrederii în oameni. În ceea ce privește vârsta, datele arată că încrederea în oameni este cea mai mică la grupele 25-44 de ani (25%) și crește întrucâtva la grupele de vârstă 45-54 ani, 65 de ani și peste (30%) pentru ca, la tinerii de 18-24 de ani să ajungă la 35%, la fel ca și pentru persoanele 55-64 ani.

2 În ce măsură oamenii cred că pot conta pe ajutorul celorlalți

În mod asemănător cu încrederea scăzută în ceilalți pe care o manifestă oamenii, și *așteptările ca cei din jur să intervină în cazul în care subiectul ar fi victima unei agresiuni în spațiul public* sunt extrem de reduse. Doar 12% dintre subiecți ar conta mult pe ajutorul celor din jur, în timp ce 49% ar conta puțin, iar 38% nu cred că ar putea conta pe un astfel de ajutor.

Asocierea dintre valorile încrederii în oameni și sprijinul așteptat din partea acestora este puternică. În cazul celor care exprimă încredere, așteptarea de a primi ajutor este mai ridicată.

Tabelul 1. Relația între încredere și așteptarea ajutorului

	Așteptarea ajutorului celor din jur	
	Da	Nu
Încredere în oameni	76%	24%
Neîncredere	56%	44%

Notă: „Da” include variantele *mult* și *puțin*

3 Aprecierea schimbărilor care au avut loc în societatea românească după 1989

Aprecierea *schimbărilor care s-au produs în societatea românească după 1989* se înscrie tot într-o gamă extrem de pesimistă: în anul 2010, peste jumătate dintre subiecți, (54%) consideră că transformările au fost negative, față de numai 13% care le consideră a fi fost pozitive, în timp ce, 33% încadrează aceste schimbări „unde la mijloc”.

De-a lungul perioadei analizate, valorile pozitive, oricum mici de la început, scad, minimul fiind atins în 2010.

Tabelul 2. Aprecierea schimbărilor din societatea românească

	1994	1999	2006	2010
Negative	30	54	33	54
La mijloc	44	33	42	33
Pozitive	24	12	24	13

Notă: Diferențele până la 100% reprezintă nonrăspunsuri.

4 Fiecare grup etnic sau minoritate poate trăi în conformitate cu propriile tradiții și obiceiuri

O situație mai favorabilă se întâlnește în cazul aprecierii dacă *grupurile etnice sau minoritățile pot trăi în conformitate cu tradițiile și obiceiurile proprii*.

În anul 2010, majoritatea subiecților au dat un răspuns favorabil (63%), în timp ce doar 11% se pronunță negativ, iar 24% au o atitudine neutră (nici acord, nici dezacord).

De reținut că cele două grupuri de populație pentru care se poate realiza analiza, fiind suficient reprezentate în eșantion, românii și maghiarii, exprimă valori diferite în privința condițiilor în care trăiesc grupurile etnice minoritare.

Tabelul 3 Minoritățile și grupurile etnice pot trăi în acord cu propriile tradiții și obiceiuri

Naționalitatea	Acord	Nici acord nici dezacord	Dezacord
Românii	65%	25%	9%
Maghiarii	49%	18%	32%

Notă: Diferențele până la 100% reprezintă nonrăspunsuri.

Românii, într-o proporție mai mare decât maghiarii, consideră că minoritățile pot trăi în acord cu tradițiile și obiceiurile proprii. Maghiarii, într-o proporție mai mare decât românii, consideră că minoritățile nu au aceste condiții. Cât privește romii (doar 17 persoane din eșantion s-au autoidentificat ca romi/țigani), aceștia s-au pronunțat majoritar de acord (10 din 17).

În timp, evaluările condițiilor de afirmare a identității etnice sunt evaluate ca fiind ușor mai nefavorabile: crește valoarea poziției neutre și scade aceea a valorilor pozitive.

Tabelul 4. Evoluția în timp a evaluărilor privind condițiile în care trăiesc minoritățile etnice pentru afirmarea tradițiilor și obiceiurilor proprii

	1994	1999	2006	2010
Pozitive	88%	60%	69%	63%
Neutre	4%	12%	20%	24%
Negative	4%	8%	10%	11%

Notă: Diferențele până la 100% reprezintă nonrăspunsuri.

5 Evaluarea siguranței personale

La rândul său, *securitatea personală acasă și pe stradă* este cel puțin satisfăcătoare pentru marea majoritate a populației (78% dintre respondenți). Totuși 22% declară că securitatea lor este scăzută. În cazul bărbaților, insecuritatea este reclamată de 20%, iar în cazul femeilor, de către 24%. De asemenea, insecuritatea este mai mare în urban decât în rural (25% respectiv 18%), și crește pe măsura înaintării în vârstă (12% la grupa 18-24 ani și 27% pentru grupa de vârstă de 65 de ani și peste).

În timp, evaluările negative ale securității personale în zona de locuit tind să scadă.

Tabelul 5. Evoluția evaluării securității personale în zona de locuit

	1990	1999	2006	2010
Ridicată	29	25	39	35
Satisfăcătoare	36	39	32	42
Scăzută	33	35	28	22

Notă: Diferențele până la 100% reprezintă nonrăspunsuri

6 Mulțumirea față de relațiile dintre oameni în societate

Date fiind valorile relativ mici care exprimă o calitate bună a mediului social, și *mulțumirea subiecților față de relațiile dintre oameni* este modestă.

Pentru anul 2010, doar 20% dintre subiecți se declară mulțumiți față de relațiile dintre oameni, 38% se declară nemulțumiți, iar 42% se plasează la categoria neutră (nici mulțumit, nici nemulțumit).

În timp, valorile care exprimă mulțumirea față de relațiile dintre oameni rămân la valori reduse (situație ceva mai bună în 2006). La rândul său, gradul de nemulțumire scade (cea mai bună situație fiind tot în anul 2006).

Tabelul 6. Mulțumirea/nemulțumirea față de relațiile dintre oameni în societate

	1990	1999	2006	2010
Mulțumit și foarte mulțumit	21	21	30	20
Nemulțumit și foarte nemulțumit	51	44	32	38

7 Conflictele sociale

Percepția existenței conflictelor sociale poate releva existența anumitor diviziuni între grupuri sociale ce pot conduce la separare, conflict și pot crește riscul de excluziune socială.

În cercetarea noastră, în anul 2010, am luat în considerare șapte posibile tipuri de conflicte sociale, respectiv între: *săraci - bogați; salariați - manageri; tineri - vârstnici; bărbați - femei; români - minorități etnice; oameni cu vederi politice diferite; oameni aparținând unor religii (culte) diferite.*

Primele două tipuri de conflicte pot fi considerate a fi de natură verticală, adică între persoane (grupuri) cu statuturi sociale și organizaționale dispuse ierarhic, iar celelalte sunt orizontale.

Datele de cercetare susțin prevalența percepției existenței unor stări conflictuale, deși în proporții și intensități diferite pentru diferitele tipuri de conflicte. Domeniul cel mai conflictual este perceput a fi cel politic, iar acest fapt este valabil pentru întreaga perioadă acoperită de date, adică 1991-2010, cu circa trei pătrimi din populație care percepe un nivel conflictual mare și foarte mare în acest domeniu. Analiza vieții politice din România în ultimii 20 de ani ajunge la concluzia existenței unui „război” în acest domeniu. Pasiunile și interesele aduc politicul în primplanul agendei publice zilnic, presărată adesea cu contestări, etichetări și invective reciproce. (A se vedea și capitolul destinat mediului politic).

Tabelul 7. Percepția existenței conflictelor în societatea românească
(intensitate *mult* și *foarte mult*)

Conflicte între...	1991	1999	2006	2010
Oameni cu vederi politice diferite	72	75	78	74
Săraci-bogați	54	63	60	63
Salariați-conducere	60	78	60	55
Tineri-vârstnici	39	52	50	45
Bărbați-femei*	-	-	-	28
Religioase	38	43	38	28
Etnice	54	35	31	22

*Domeniu introdus în cercetarea din 2010.

Tot cu valori majoritar critice se înscriu cele două domenii de dispunere ierarhică, *săraci - bogați* și *salariați - conducere*. Un semn pozitiv este diminuarea în timp a intensității percepute a conflictelor *etnice și religioase*.

Trebuie precizat și faptul că percepția într-o mare proporție a existenței unor conflicte nu presupune neapărat iminența manifestării lor într-o manieră distructivă, chiar dacă la nivelul anului 2010 intensitatea maximă a percepției („foarte mult”) are valori de 38%, în cazul conflictelor politice, de 21% în cel al conflictelor săraci - bogați și 13% pentru salariați - conducere, în timp ce la

celelalte tipuri de conflicte analizate valoarea respectivă este de sub 10 procente.

Pe de altă parte, valoarea variantei de răspuns „deloc” are valori extrem de mici, respectiv de numai 3-4% pentru conflictele verticale, politice, intergeneraționale și intersexe și de 11-17% pentru celelalte tipuri de conflicte. Aceste date sunt de natură să atragă atenția în vederea acționării în direcția diminuării stărilor conflictuale și a disconfortului resimțit de către populație.

Pentru a obține informații suplimentare este interesant să luăm notă de cum se raportează subiecții aparținând categoriilor de referință (cele la care se referă conflictele: tineri - vârstnici pentru conflicte intergeneraționale; bărbați - femei pentru cele de gen etc).

De exemplu, în anul 2010, pentru conflictele *tineri - vârstnici* se constată o ușoară sporire a percepției negative odată cu creșterea vârstei, respectiv 42-43%, pentru populația de 18-54 ani și de 49%, pentru cei în vârstă de 55 de ani și peste.

Dacă luăm în considerare viața de zi cu zi, în România este evident că relațiile intergeneraționale au diferite manifestări divergente: vârstnicii tind să nu aibă încredere în capacitățile celor tineri de a ocupa poziții de decizie înalte, pe când aceștia din urmă tind să-i înlăture pe vârstnici din funcțiile publice pentru a le ocupa ei, cu atât mai mult pe cele din vârful ierarhiilor.

În ceea ce privește *conflictele de gen*, femeile percep într-o proporție mai mare existența conflictelor (34% intensitate „foarte mult” și „mult”, față de 24% în cazul bărbaților). De această dată, bărbații au într-un fel rolul pe care vârstnicii îl joacă în conflictele intergeneraționale, manifestând neîncredere față de capacitățile femeilor de a ocupa funcții publice și manageriale, pe când femeile, cel puțin o parte dintre ele, se străduiesc să convingă de contrar, competiția de această dată este de altă natură față de cazul domeniului intergenerațional.

Pentru domeniul *etnic*, românii percep existența conflictelor într-o proporție mai mare (23%) comparativ cu maghiarii (17%). La rândul lor, românii în proporție de 1 din 3 au declarat existența conflictelor.

Modelul descris de percepția conflictelor denotă anumite tensiuni existente între grupurile sociale, evidente și în modul în care diferitele tipuri de conflicte sunt percepute de către grupurile socio-demografice. De exemplu, femeile tind să aibă într-o proporție mai mare percepții negative în legătură cu conflictele intergeneraționale (47% față de 43% în cazul bărbaților).

La rândul lor, românii percep într-o proporție mai mare existența conflictelor intersexe, 31% față de 17% în cazul maghiarilor, la fel pentru conflictele intergeneraționale (46%, față de 34%).

Totodată, se înregistrează și paternuri inverse. Este cazul tinerilor de 18-24 de ani, care percep într-o proporție mai mare decât celelalte categorii de vârstă, existența conflictelor interetnice (31% față de 18-20% la celelalte categorii de vârstă). Asemănător este cazul conflictelor politice (80%, pentru categoria 18-24 ani și 68%, pentru categoria 65 de ani și peste).

În final, mai semnalăm faptul că deși valorile pentru anul 2010 sunt mai favorabile, pentru nici una dintre categoriile de populație percepția lipsei conflictelor nu depășește pragul de 20%, sau altfel spus, cel puțin 80% din populație percepe existența cu o anumită intensitate a conflictelor sociale (de la puțin la foarte mult), ceea ce este în măsură să atragă atenția asupra gravității problemei în raport cu cerința de o cât mai bună calitate a vieții populației.

*

* *

Valorile cu care este apreciată calitatea mediului social sunt în general modeste, începând cu încrederea în semenii, și chiar pesimiste, cum ar fi evaluările referitoare la schimbările postcomuniste.

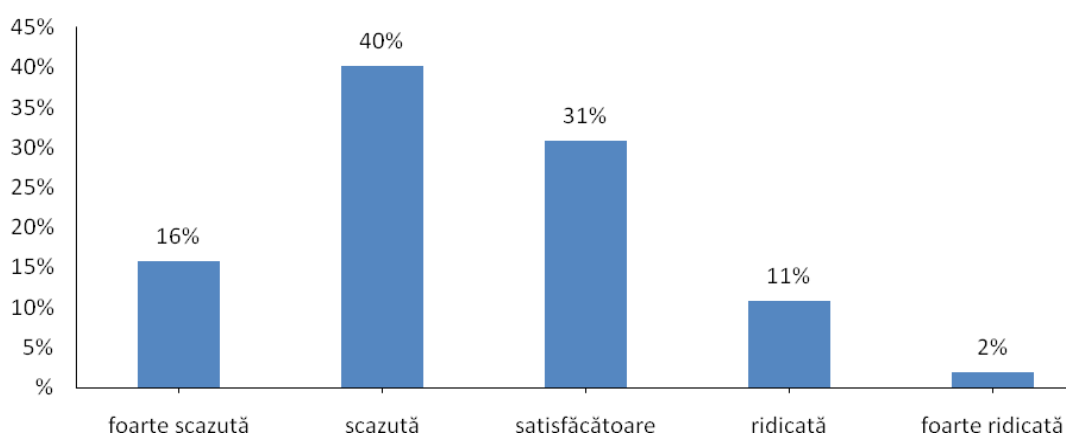
La rândul său, percepția masivă a existenței conflictelor politice și a celor pe verticală este deosebit de îngrijorătoare, pentru că afectează solidaritatea grupurilor sociale.

VII. ȘANSELE DE ACCES SOCIAL

1 Posibilitatea de afirmare în viață

Aprecierea posibilității de afirmare în viață ne arată modul în care oamenii evaluează oportunitățile de reușită personală oferite de contextul social. Aprecierile negative pot reflecta o societate inegalitară, cu resurse limitate și, implicit, șanse reduse de a le accesa pentru fiecare individ în parte.

Graficul 1. Evaluarea posibilității de afirmare în viață

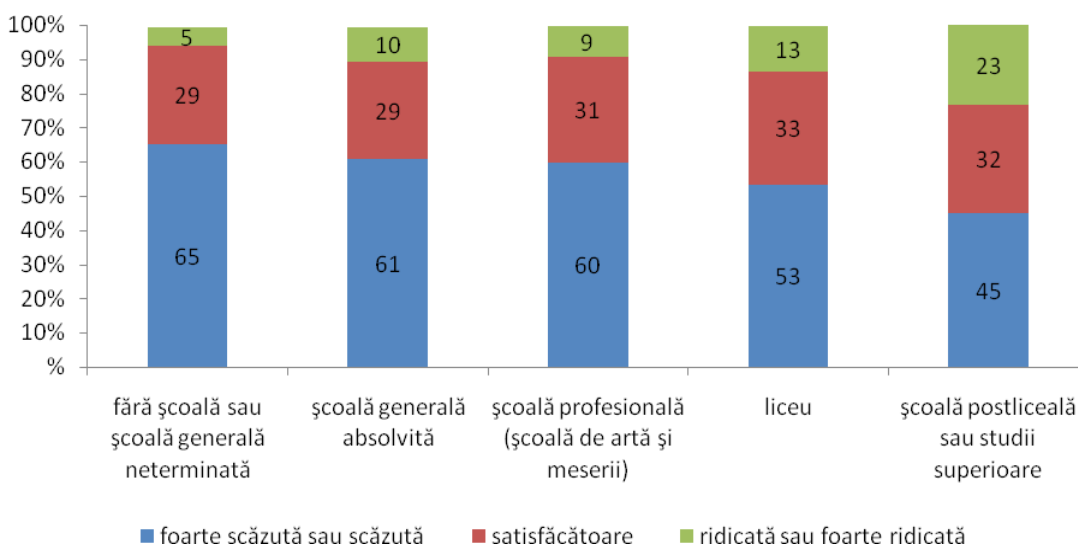


Datele cercetării ne indică o orientare mai degrabă pesimistă a aprecierilor, peste 50% dintre respondenți consideră că posibilitatea de a se afirma în viață, atât ei, cât și cei apropiați, este scăzută și foarte scăzută. Nu există diferențe semnificative în privința acestei aprecieri între femei și bărbați, femeile sunt doar ușor mai înclinate decât bărbații să considere că această posibilitate este ridicată (12% față de 10%). Diferențe semnificative apar în aprecierile celor din urban, față de cei din rural. Cei din urban sunt mai optimiști, 13% dintre aceștia consideră că posibilitatea de a se afirma în viață este ridicată, față de 8% din rural care consideră același lucru. În același timp, ruralul obține valori semnificativ mai ridicate în aprecierile „foarte scăzută” și „scăzută” a acestei posibilități. Astfel, 18% dintre cei din rural evaluează ca fiind foarte scăzută posibilitatea afirmării în viață, față de 14% în urban. Aceste evaluări pot rezulta din diferențele existente la nivelul oportunităților oferite de cele două medii. Astfel, resursele pot fi mai variate în mediul urban, de aici rezultând și reprezentări sociale multiple cu privire la succesul social, față de rural, unde posibilitățile se pot înscrie pe o singură direcție, cu resurse limitate.

Cei foarte tineri sunt mai înclinați să considere accesul social mai puțin dificil, față de cei vârstnici. Astfel, 8% dintre respondenții cu vârsta între 18-24 de ani spun că posibilitatea de afirmare socială este foarte scăzută, față de 21% dintre cei cu vârsta între 55 și 64 de ani care spun același lucru. De asemenea, cei cu vârsta între 25 și 34 de ani sunt mai degrabă înclinați spre aprecierea posibilității de afirmare în viață ca fiind ridicată (15%). Cei vârstnici nu par să aibă o poziție clară cu privire la succesul în viață, ceea ce poate fi explicat prin relevanța personală redusă a întrebării.

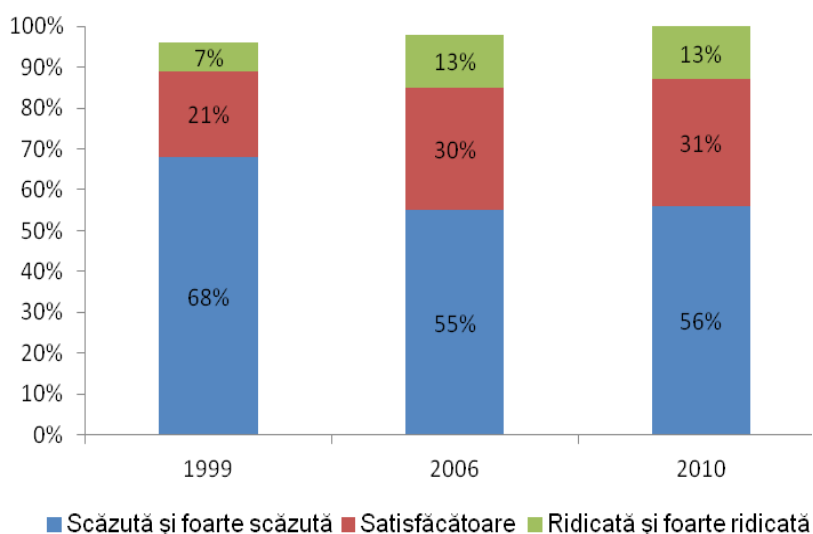
Educația influențează pozitiv aprecierea posibilității de afirmare în viață. Astfel, cei cu educație ridicată (școală postliceală sau studii superioare) spun semnificativ mai puțini că posibilitatea de afirmare e scăzută (33%), față de cei fără școală sau cu școală generală neterminată (47%). Mai mulți dintre cei cu educație superioară (20%) afirmă că posibilitatea de reușită este ridicată, față de cei fără școală care afirmă același lucru (5%).

Graficul 2. Evaluarea posibilității de a se afirma în viață în funcție de educație (%)



Astfel, reprezentarea socială despre reușită include și componenta unei educații ridicate, chiar dacă nu explicit indicată de respondenți. Cei cu educație ridicată pot fi mai sensibili la recunoașterea resurselor existente pentru că dețin cunoștințele și informația care le asigură accesul la ele. În schimb, cei cu educație scăzută sunt și cei cu acces mai redus la resurse și, implicit, viziunea acestora cu privire la posibilitatea reușitei sociale poate indica poziția proprie dezavantajoasă.

Graficul 3. Evaluarea posibilității de a se afirma în viață



Așadar, aprecierile făcute de o anumită categorie educațională reflectă propria poziție în contextul social față de posibilitatea afirmării în viață.

Ocupația actuală principală este și ea asociată cu evaluarea potențialului de acces social. Astfel, casnicele și șomerii au o tendință mai accentuată de a aprecia negativ acest potențial, ca fiind foarte scăzut (31% dintre casnice), respectiv scăzut (51% dintre șomeri) față de celelalte categorii ocupaționale, precum tehnicieni, maiștri, funcționari (5% dintre aceștia afirmă că posibilitatea de afirmare în viață e foarte scăzută), elevi și studenți (2% afirmă că posibilitatea de afirmare în viață e foarte scăzută) sau față de cei aflați în ocupații cu studii superioare (28% afirmă că posibilitatea de afirmare în viață e scăzută). Așadar, ocupațiile care necesită un nivel educațional mai ridicat sunt cele care sunt asociate cu aprecieri pozitive cu privire la șansele de afirmare în viață.

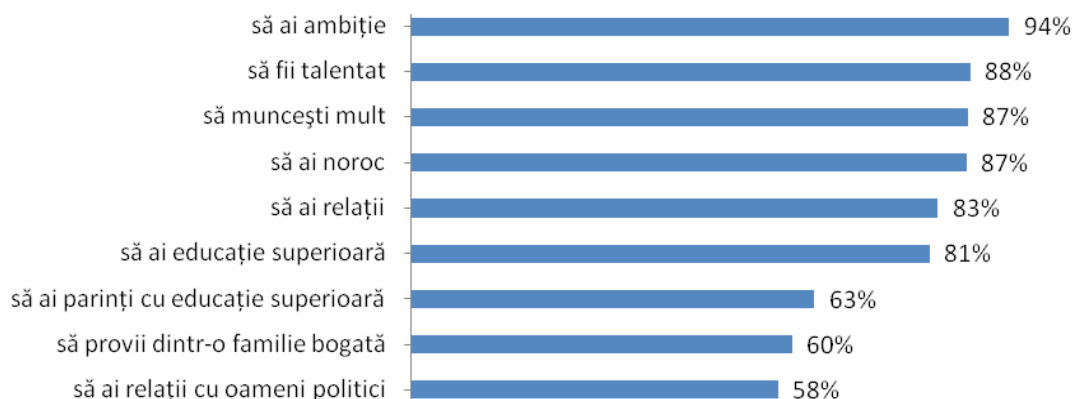
Graficul anterior indică evoluția acestei aprecieri, luând ca reper cei trei ani în care au fost colectate date pentru *Diagnoza Calității Vieții*, 1999, 2006 și 2010.

În timp, se observă o ușoară tendință de creștere a aprecierii pozitive a posibilității de afirmare în viață (satisfăcătoare, ridicată și foarte ridicată), între 1999 și 2006, în timp ce, între 2006 și 2010, tendințele se stabilizează. Schimbările nu indică așteptata creștere a oportunităților de afirmare în viață pe care dezvoltarea societății ar fi trebuit să o creeze. Dimpotrivă, numai aproximativ 10% dintre oameni apreciază în anul 2010 că posibilitățile de afirmare în viață sunt ridicate în timp ce ponderea celor care apreciază posibilitatea afirmării în viață ca fiind scăzută și foarte scăzută ajunge la 56%. Aceste date indică o definire pronunțat negativă a contextului social românesc și a oportunităților oferite de acesta.

2 Succesul în viață

Indicatorii subiectivi ai succesului social reflectă modalitatea în care respondenții concep reușita socială. Putem identifica astfel plasarea responsabilității pentru reușita personală fie la nivel individual (ambiiție, talent, educație, cantitatea muncii depuse), fie la nivelul micro-contextului social (relațiile sociale, educația părinților sau situația materială a familiei), fie la nivel extern (norocul).

Graficul 4. Importanța diferitelor aspecte pentru a avea succes în viață („important” și „foarte important”)



Cea mai mare parte a itemilor obțin valori peste 80%, ambiția e considerată ca fiind importantă de 94% dintre respondenți. Printre componentele

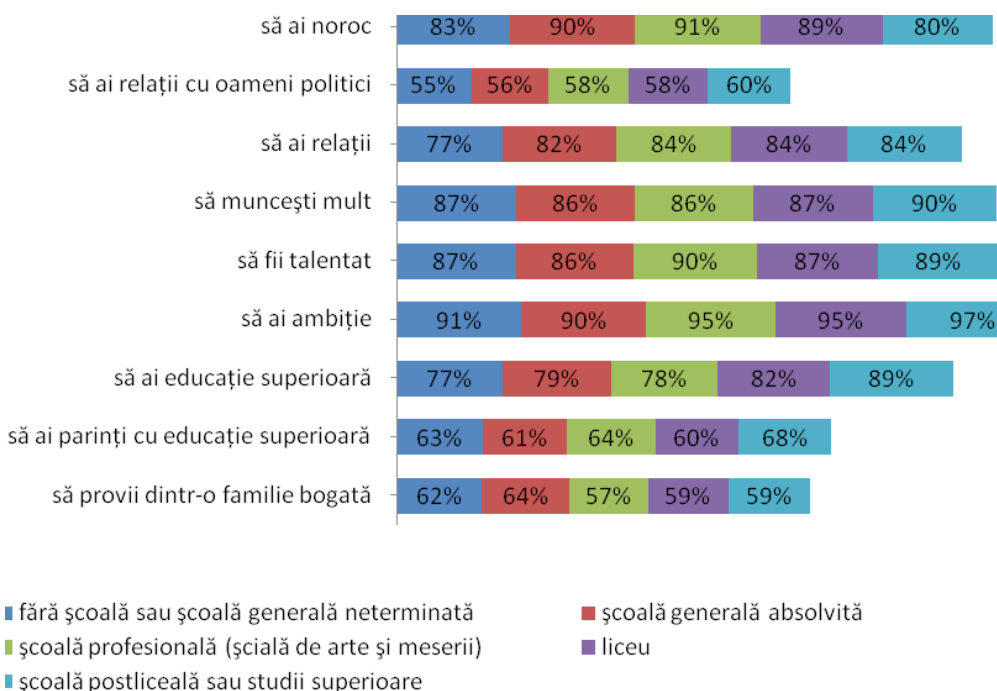
cu valori ridicate ale succesului, a avea educație superioară este considerată importantă de mai puțini respondenți (81%). Talentul, munca multă, norocul și relațiile sociale par a completa ingredientele succesului în viață în viziunea românilor.

Premisele familiale (educația părinților sau resursele materiale ale familiei) nu sunt la fel de importante precum ambiția sau talentul. Valori mai mici sunt obținute și de relațiile cu oamenii politici, criteriul fiind unul restrictiv prin posibilitatea în medie redusă de a stabili astfel de legături. Astfel, modelul succesului în reprezentarea subiectivă indică posibilitatea mobilității sociale prin eforturi individuale combinate cu noroc și o influență mai redusă a tiparelor de reproducere socială a succesului în viață.

Diferențele de gen în reprezentarea componentelor succesului social nu sunt semnificative decât în cazul importanței educației superioare, unde femeile au valori mai ridicate decât bărbații. Astfel, 85% dintre femei consideră că să ai educație superioară e important și foarte important pentru succesul în viață, față de 77% dintre bărbați care afirmă același lucru. De asemenea, mai multe femei decât bărbați apreciază ca fiind importante sau foarte importante unul dintre aspectele enumerate.

Persoanele în vârstă de 55-64 de ani sunt mai degrabă centrate pe importanța background-ului educațional al părinților (71% față de 51% dintre cei cu vârste între 35 și 44 de ani) și pe noroc (92% față de 86% din cei cu vârste între 18 și 24 de ani). Tinerii apreciază mai mult educația superioară (pentru 86% dintre cei cu vârsta între 18 și 24 de ani e important și foarte important, față de 73% dintre cei cu vârsta între 35 și 44 de ani), ambiția (98% dintre cei cu vârsta între 18 și 24 de ani afirmă că e important și foarte important să ai ambiție pentru a avea succes în viață, față de 91% dintre cei cu vârsta peste 65 de ani) și relațiile sociale (86% dintre cei cu vârsta între 18 și 24 de ani consideră important și foarte important să ai relații pentru a avea succes în viață, față de 76% dintre cei cu vârsta între 55 și 64 de ani care consideră același lucru).

Graficul 5. Importanța diferitelor aspecte pentru succesul în viață în funcție de educație (important și foarte important)



Importanța diferitelor aspecte pentru succesul în viață este diferit apreciată și în funcție de educație. Cei cu educație superioară apreciază mai mulți, față de cei cu educație redusă (fără școală sau cu școală generală neterminată), că educația superioară proprie și a părinților e importantă și foarte importantă pentru reușita socială. Importanța relațiilor (sociale și cu oameni politici) pare să crească atunci când se trece de la o educație scăzută la o educație mai ridicată.

Ocupația actuală principală influențează aprecierea importanței diferitelor aspecte în special la ocupațiile cu studii superioare și la elevi și studenți, care consideră în procent mai ridicat că educația superioară proprie și a părinților este importantă și foarte importantă pentru succesul în viață. Astfel, 69% dintre elevi și studenți consideră că e important și foarte important pentru succesul în viață să ai părinți cu educație superioară, față de 52% dintre casnice care consideră asta. Iar dintre cei care valorizează educația proprie, cei cu ocupații cu studii superioare (88%) și elevii și studenții (94%) apreciază mai mulți importanța educației superioare, față de șomeri (74%). Astfel, cei aflați în ocupații cu studii superioare și elevii și studenții pun un mai mare accent pe responsabilitatea individuală și pe background-ul educațional al familiei față de cei din celelalte categoriile ocupaționale. De asemenea, externalizarea succesului (să ai noroc) e mult mai redusă la cei aflați în ocupații cu studii superioare (77%) față de șomeri (90%) sau muncitori (89%).

*
* *

Evaluarea posibilității de afirmare în viață ne indică o orientare preponderent pesimistă a românilor, care văd șansele de reușită mai degrabă scăzute și foarte scăzute. Posibilitatea de afirmare este percepută ca fiind mai ridicată în urban, față de rural, de către tineri mai degrabă, de către cei cu educație ridicată și de către cei cu ocupațiile ce necesită un nivel educațional mai ridicat. Așadar, aprecierile subiective față de posibilitatea reușitei în viață reflectă, indirect, inegalitățile sociale ce țin de vârstă, educație, ocupație sau mediul de rezidență.

Atunci când aleg componentele succesului social, românii consideră ca fiind cele mai importante elemente *ambitiția personală*, *talentul* și *munca* multă. Educația superioară proprie sau a părinților este plasată după noroc și capital social. Putem spune că modelul succesului, în reprezentarea românilor, este unul axat pe posibilitatea mobilității sociale prin eforturi individuale combinate cu noroc și o influență mai redusă a tiparelor de reproducere socială a succesului în viață.

VIII. STAREA DE SPIRIT A POPULAȚIEI

Starea de spirit cuprinde universul afectiv al sentimentelor, emoțiilor și speranțelor pe care oamenii le încearcă dar și universul cognitiv al evaluărilor pe care oamenii le fac propriei vieți. Sentimente și evaluări pozitive cum sunt mulțumirea, fericirea, optimismul sau dimpotrivă, negative, incluzând opusul acestora, pot domina spațiul vieții personale.

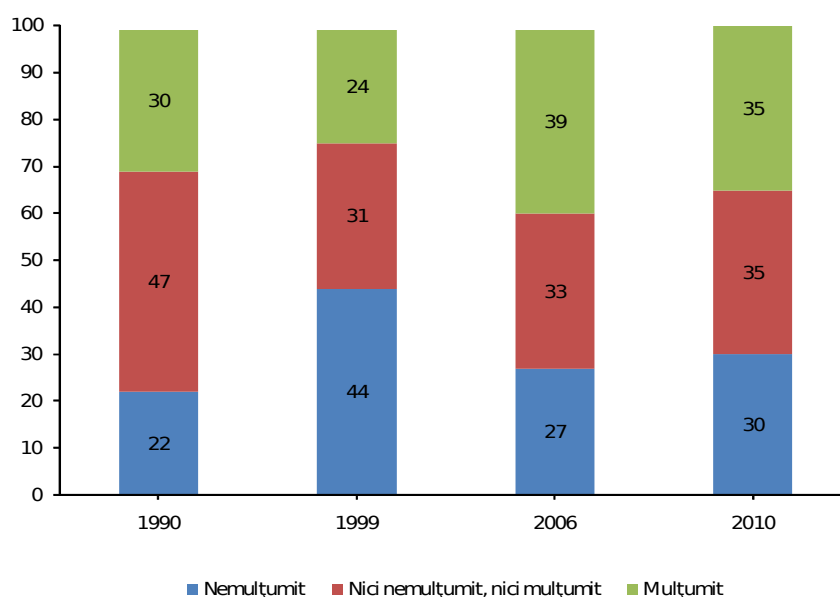
1 Satisfacția față de viață

Satisfacția față de viață este evaluarea subiectivă pe care o persoană o face propriei vieți, indicând cât de bună este viața în general pentru cel care o evaluează. Ea exprimă o stare de lungă durată, ce este rezultatul experimentării condițiilor ce compun viața unei persoane (resurse materiale, educație, loc de muncă, sănătate, viață de familie, condițiile de locuire, viața socială etc) dar și al valorilor, dorințelor și aspirațiilor sale.

În anul 2010, 35% dintre persoanele investigate au declarat că sunt *mulțumite sau foarte mulțumite* față de viața pe care o duc, 30% s-au declarat *nemulțumite sau foarte nemulțumite*, iar 35% s-au situat pe o poziție neutră.

Satisfacția față de viață în 2010 a înregistrat o scădere ușoară, comparativ cu 2006, însă se păstrează la cote superioare minimului înregistrat în 1999. Această evoluție s-a produs prin creșterea ușoară a ponderii persoanelor ce se declară nemulțumite cu viața pe care o duc, precum și a persoanelor ce-și evaluează în mod neutru viața.

Graficul 1. Satisfacția față de viață
(Luând în considerare întreaga situație, cât de mulțumit sunteți de viața dvs?)



Rezultatele cercetării arată că bărbații se declară în mai mare măsură decât femeile *mulțumiți cu viața* (38%, față de 32%). În același mod, 54% dintre subiecții cu studii superioare s-au declarat *mulțumiți*, comparativ cu 31% dintre

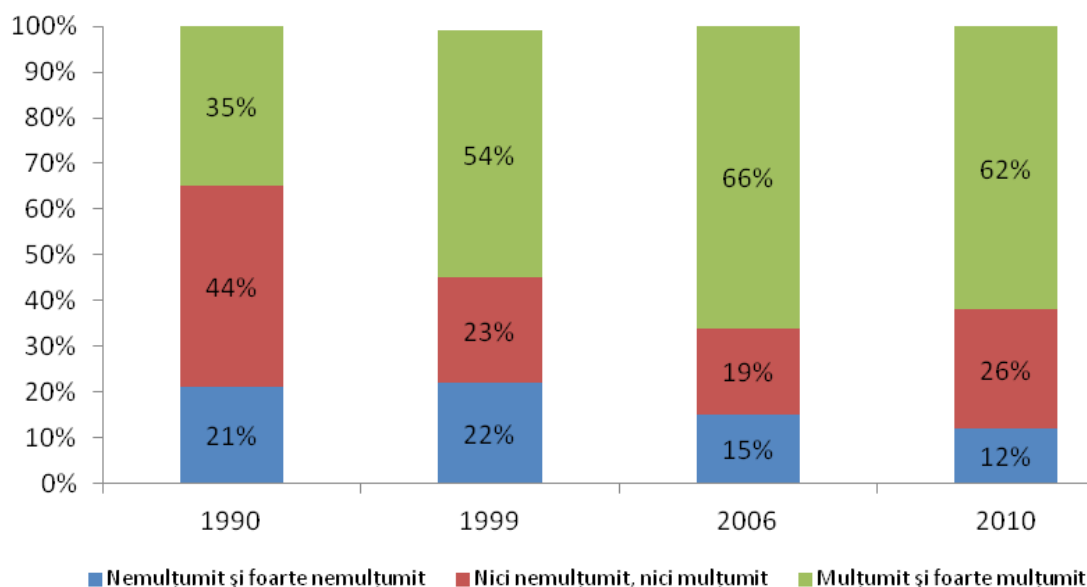
respondenții fără școală sau cu școala generală neterminată și cu doar 25% dintre absolvenții de școală generală. Totodată, tinerii reprezintă categoria de vârstă în rândul căreia se înregistrează cele mai ridicate scoruri privind satisfacția față de viață. În categoriile 18-24 ani și 25-34, 47% , respectiv 46%, dintre respondenți își evaluează în termeni pozitivi propria viață. Acest procent scade în categoriile de vârstă superioare, ajungând doar la 25% în rândul persoanelor de peste 65 de ani.

Proporția persoanelor ce se declară *mulțumite față de viață* este de două ori mai ridicată în rândul persoanelor cu studii superioare, ce au ocupații non-manuale, decât cea înregistrată în rândul șomerilor, casnicilor sau agricultorilor (56%, comparativ cu 28-30%). Valorile cele mai scăzute se înregistrează în rândul pensionarilor, unde doar 25% dintre persoanele intervievate s-au declarat *mulțumite* față de viața pe care o duc.

2 Mulțumirea față de realizările din viață

Mulțumirea față de realizările din viață are mai mari variații în timp. Dacă în 1990 numai o treime dintre respondenți erau mulțumiți și foarte mulțumiți de realizările din viață și aproximativ 40% aveau o poziție neutră, în 1999 aprecierile neutre se înjumătățesc și cele pozitive depășesc 50%. În prezent, aproximativ două treimi sunt mulțumiți și foarte mulțumiți de ceea ce au reușit în viață.

Graficul 2. Mulțumirea față de realizările din viață



Realizările din viață sunt evaluate diferit, în funcție de mediul de rezidență, starea civilă, educație, vârstă sau venit. Aprecierile sunt ușor mai favorabile în mediul urban, fapt explicabil și prin oportunitățile de realizare profesională, socială și personală mai ridicate de aici. Cei căsătoriți evaluează mai favorabil realizările din viață. Căsătoria, propria familie constituie, de altfel, o importantă realizare personală, satisfacția generală față de sfera personală fiind în cazul lor mai ridicată.

Cu cât nivelul de educație este mai ridicat, cu atât și satisfacția față de realizările din viață este mai ridicată. Educația este, de altfel, și obiectiv unul

dintre cei mai importanți factori de reușită, oferind mai multe posibilități de realizare în viață.

Vârsta are o influență ușor pozitivă: cu cât este mai înaintată, cu atât satisfacția față de realizările din viață este mai ridicată. Și la nivel obiectiv posibilitatea de a avea mai multe realizări în viață crește odată cu vârsta, explicând astfel evaluările subiective mai favorabile la cei vârstnici.

Venitul influențează pozitiv satisfacția față de realizările din viața: cu cât este mai ridicat, cu atât nivelul de satisfacție este mai crescut.

Românii sunt mult mai mulțumiți cu ceea ce au realizat în viață în prezent față de anii 1990, comparativ cu 1990 ponderea celor mulțumiți și foarte mulțumiți este aproape dublă.

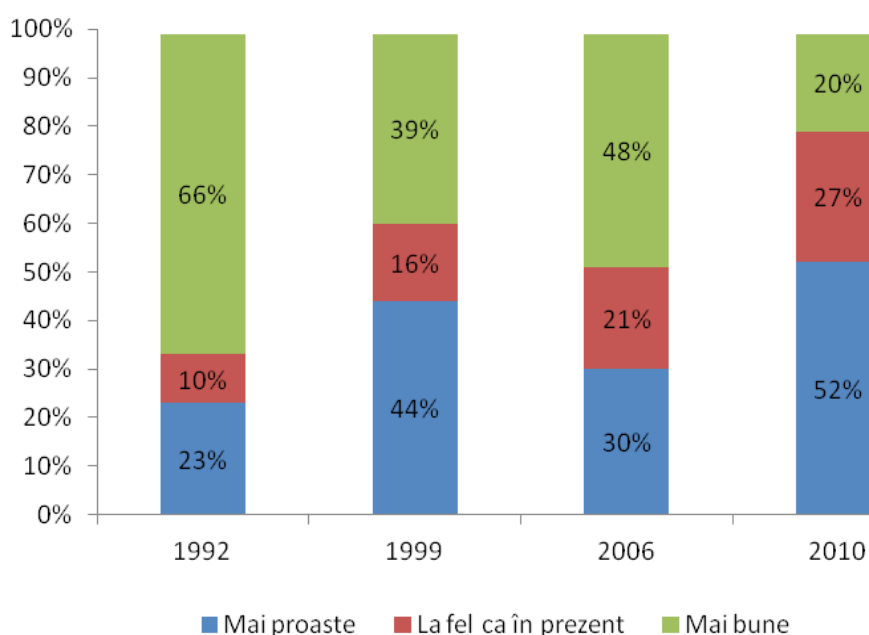
Satisfacția față de realizările din viață este mai ridicată la cei mai în vârstă, căsătoriți, cu educație și venit ridicat.

3 Optimismul

Majoritatea populației se declară pesimistă în 2010, 53% dintre respondenți considerând că peste 10 ani condițiile de viață vor fi mai proaste sau mult mai proaste față de prezent. Numai 20% dintre respondenți se declară optimiști, în timp ce o proporție de 27% sunt neutri.

În anul 2010 se înregistrează cel mai scăzut nivel al optimismului. Ca tendință, prăbușiri asemănătoare ale optimismului s-au mai produs în perioada 1996-1999, însă nivelurile joase înregistrate în prezent nu au mai fost niciodată atinse. Creșterea pesimismului este evidentă în raport cu anul 2006, an în care procentul persoanelor care se arătau optimiste se situa la 48% din eșantion. Dacă în anul 2006 România se afla într-o perioadă de creștere economică ce oferea perspective considerabile, efectele crizei economice mondiale din ultimii doi ani s-au resimțit și asupra dimensiunii proiective a vieții românilor, care s-au arătat mult mai puțin încrezători, în îmbunătățirea condițiilor de viață din țară, în următorii 10 ani.

Graficul 3 Optimismul (Gândindu-vă la viitor, cum credeți că vor fi condițiile de viață în România peste 10 ani, comparativ cu prezentul?)

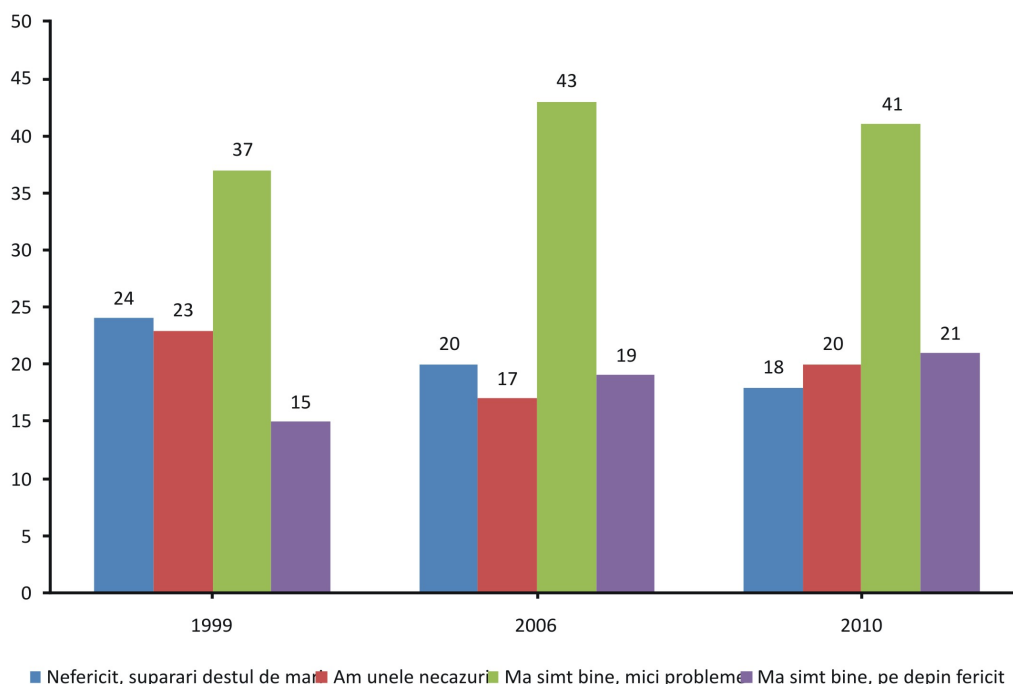


Pe categorii socio-profesionale, se remarcă un nivel ceva mai ridicat al optimismului în rândul populației cu studii superioare și al tinerilor. Astfel, 30% dintre absolvenții de studii superioare consideră că peste 10 ani condițiile de viață din România vor fi *mai bune*, în timp ce doar 14% din absolvenții de școală generală au această convingere.

Nivelul optimismului în rândul persoanelor tinere (18-35 de ani) este doar cu câteva puncte procentuale superior nivelului înregistrat în cazul persoanelor de peste 65 de ani (25% și 22%, comparativ cu 17%). Din punctul de vedere al ocupației, cele mai optimiste persoane sunt reprezentate de cele ce dețin ocupații cu studii superioare (35%), în timp ce nivelul cel mai ridicat al pesimismului se înregistrează în cazul șomerilor (15%), pensionarilor (17%) și al agricultorilor (18%).

Cercetarea *Calitatea vieții 2010* a inclus și indicatori care au măsurat starea de spirit a subiecților la momentul respectiv, surprinzând varietatea de stări posibile, de la fericire la nefericire. Cea mai mare parte din populația investigată a declarat valori pozitive, în timp ce 38% din subiecții incluși în eșantion s-au declarat *nefericiți, supărați sau cu neazuri*. Persoanele foarte tinere (18-24 de ani) și cele tinere (25-34) declară, în proporție de 31%, respectiv 35% că *se simt bine și pe deplin fericiți*, în timp ce în rândul persoanelor de 55-64 de ani sau de peste 65 de ani acest procent atinge doar 16%, respectiv 14%. 40% dintre persoanele ce au ocupații cu studii superioare au declarat că *se simt bine sau sunt pe deplin fericiți*, înregistrând cele mai ridicate valori dintre categoriile socio-economice incluse în cercetare.

Graficul 4. Starea din ultimele zile



Starea de spirit a populației a variat pe parcursul tranziției în funcție de circumstanțele concrete ale vieții personale a oamenilor (nivelul resurselor materiale, sănătatea, condițiile de locuire etc.) și în funcție de mersul general al societății (starea economică și politică a țării, situația sistemelor de sănătate, învățământ, de protecție socială etc.), precum și de factori cum sunt ciclurile

electorale sau tipul de discurs dominant asupra mersului societății în mass media.

*

* *

Starea de spirit a populației este predominant negativă. Puțin peste o treime dintre români se declară *mulțumiți cu viața* în ansamblul ei, în timp ce doar 20% dintre aceștia cred că în viitor condițiile de viață se vor îmbunătăți. Șomerii, casnicele, agricultorii și pensionarii constituie categoriile din populație cele mai nemulțumite față de viață, în timp ce în rândul tinerilor și al persoanele cu ocupații non-manuale și cu studii superioare se înregistrează nivelurile cele mai ridicate de *mulțumire*.

IX. DREPTURI, AMENINȚĂRI ȘI TEMERI

Măsura în care sunt respectate drepturile personale, situația în privința amenințărilor și temerilor resimțite de către populație completează, deopotrivă, caracteristicile mediului social și sfera vieții personale (starea de spirit a populației).

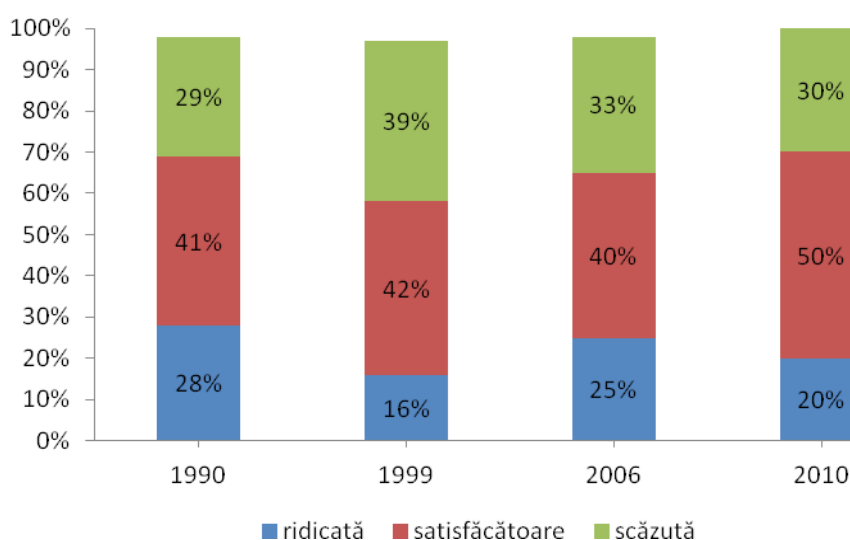
1 Respectarea drepturilor personale

Respectarea drepturilor personale se referă la măsura în care calitatea de cetățean este asigurată și respectată în societate.

Cercetarea realizată în anul 2010 ne arată că doar 2% dintre subiecți declară că le sunt respectate drepturile personale „în măsură foarte ridicată”. Însurate, valorile în măsură ridicată și foarte ridicată ajung doar la 20%, în timp ce jumătate dintre respondenți acordă calificativ „satisfăcător”, iar 30% consideră că nu le sunt respectate drepturile. Aceste valori caracterizează aproape toate categoriile de populație. Totuși, se simt mai afectate de nerespectarea drepturilor lor persoanele cu pregătire mai înaltă (32% la cei cu studii superioare față de 26% la cei cu școală neterminată), aici fiind evidentă o raportare mai informată a celor cu pregătire superioară la respectarea/nerespectarea drepturilor personale.

În timp, valorile privind respectarea drepturilor personale scad comparativ cu anul 1990. Anii cei mai critici sunt 1999 și 2010.

Graficul 1. Evoluția percepțiilor cu privire la respectarea drepturilor personale

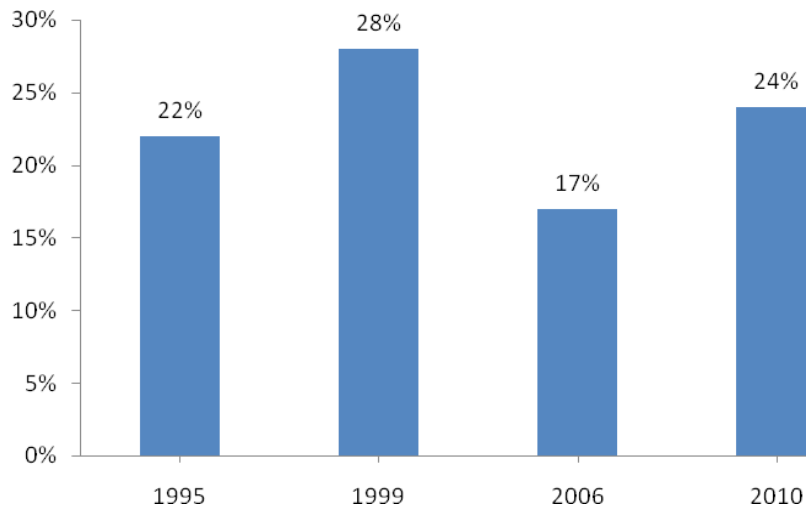


2 Amenințările resimțite de populație

Datele referitoare la *amenințări* au fost culese cu o întrebare închisă, cu variantele: „hotărât da”, „da”, „nu-mi dau seama”, „nu”, „hotărât nu”. În anul

2010, 3 din 5 subiecți nu se simt amenințați, în timp ce 1 din 4 se simt amenințați, iar ceilalți nu-și dau seama dacă sunt amenințați ca cetățeni ai țării. În anul 1999 s-au înregistrat cele mai înalte valori ale percepției respective, iar în anul 2006, cele mai mici.

Graficul 2. Proporția subiecților care se simt amenințați



Pornind de la datele de mai sus, putem estima că în anul 2010, la nivelul țării cel puțin 4 milioane de persoane adulte se simt amenințate.

În ceea ce privește conținutul amenințărilor (obținut printr-o întrebare deschisă), pentru anul 2010, răspunsurile s-au axat, în primul rând, pe *sărăcie* (28% din subiecți care percep amenințări), urmează *impozitele și prețurile* (cu câte 18%), *șomajul* (16%), *criminalitatea* (13%), *economia țării* (12%), *politicul* (8%), *conflictele sociale și calamitățile naturale* (câte 4%), *boala* (2%).

După cum se constată, între factorii enumerați ca sursă de amenințări predomină cei de natură socială, dar este evidențiat și politicul, atât în mod direct, cât și indirect, ca răspunzător pentru adoptarea de politici eficiente pentru rezolvarea problemelor sociale cu care se confruntă populația.

Tinerii percep existența unor amenințări în mai mare măsură decât vârstnicii (28% pentru grupa de vârstă 18-30 de ani și 20%, pentru grupa de vârstă de peste 60 de ani). Cu totul neașteptat, este rezultatul potrivit căruia cei cu pregătire postliceală și universitară, percep amenințările într-o proporție mai mare decât cei cu pregătire mai redusă (33% față de 18%, în cazul celor fără școală, sau școală neterminată, respectiv 21-24% pentru celelalte niveluri de pregătire). Astfel că se consideră scutiți de amenințări 44% dintre subiecții cu pregătire superioară, față de 57-67% dintre ceilalți.

Persoanele din mediul rural se simt mai la adăpost de amenințări, comparativ cu cele din urban (65% și, respectiv, 54%).

La rândul lor, tinerii se consideră mai amenințați decât cei în vârstă (28% pentru grupa sub 30 de ani, 25% pentru 30-60 de ani și 20% pentru cei în vârstă de 65 de ani și peste); românii mai mult ca maghiarii (27% față de 5%).

De menționat că nu se înregistrează deosebiri semnificative în privința percepției amenințărilor de către cele două sexe și nici pe medii rezidențiale.

Punerea în relație a percepției *amenințărilor* cu aprecierea măsurii în care le sunt *respectate drepturile în calitate de cetățean* ne evidențiază o asocieră puternică: percepția existenței amenințărilor este net superioară în cazul celor care consideră că drepturile nu le sunt respectate (34%), comparativ cu cei care consideră că drepturile le sunt respectate (15%).

3 Temerile populației

Pentru investigarea temerilor populației, informațiile au fost culese (întrebare închisă cu variantele de răspuns „mult”, „puțin”, „deloc”) cu referire la *șomaj, conflicte sociale, criminalitate, creșterea prețurilor și impozite*. Cele mai stresante pentru populație se dovedesc a fi prețurile și impozitele. În prezent (anul 2010), cvasitotalitatea subiecților exprimă astfel de temeri. În acest an, 30% dintre subiecți și-au exprimat lipsa temerilor pentru șomaj, conflicte sociale și securitate personală, și numai 2%, în cazul prețurilor și impozitelor.

Pe categorii de populație, cei din rural evidențiază într-o proporție mai mare lipsa temerilor pentru șomaj (40%), conflicte sociale (35%), criminalitate (34%), față de cei din urban (cu 31%, respectiv 26% și 21%).

La fel bărbații, comparativ cu femeile, au valori mai mari pentru lipsa temerilor privind criminalitatea (31% bărbații, față de 22% femeile). Și în cazul lipsei temerilor de conflicte sociale, valorile pentru bărbați sunt mai mari (33%) decât în cazul femeilor (27%). O diferență mai mică apare la lipsa temerilor față de șomaj (36% și respectiv 33%).

Dacă ne referim la vârstă, și aici se înregistrează diferențe semnificative. Nivelul de separație în cazul șomajului se situează la vârsta de 54 de ani. Dintre persoanele sub această vârstă doar circa 25% nu se tem de șomaj, pe când la cei de 55-65 de ani valoarea respectivă ajunge la 47%.

În ceea ce privește pregătirea școlară, valorile pentru lipsa temerilor de șomaj sunt mai mari la cei cu școală mai puțină (46-53% pentru nivelurile de până la școală generală neterminată și absolvită), față de cei cu pregătire mai înaltă, pentru care valorile respective sunt mult mai mici (fiind cuprinse între 27 și 30%).

Pe de altă parte, dacă avem în vedere autoplasarea pe scala sărac-bogat (cu 10 trepte de intensitate, dar numai primele șapte au înregistrat frecvențe semnificative), constatăm că valorile lipsei temerilor de șomaj sunt mai mari la cei din categoriile mai sărace (valori de la 36% la 48% pentru primele trei niveluri de venit, față de 27%-30% pentru categoriile cele mai înalte). Având venituri mici, ei nu pierd prea mult în cazul șomajului, pe când celor cu venituri mai mari li se pot diminua puternic veniturile.

În timp, temerile iau valori diferite de la o perioadă la alta. Dacă în cazul conflictelor sociale și al criminalității se înregistrează o diminuare a valorilor cu intensitate maximă de-a lungul perioadei analizate, minimul fiind, totuși, în 2006, pentru șomaj, temerile urmează fazele crizelor economice: mult mai mici în 1990, când nu se declanșase încă restructurarea, cu vârfurile în 1999 și 2010, iar situația din zona prețurilor și impozitelor demarează la cote înalte (2 din 3 români și 3 din 4 se temeau de prețuri și impozite) și s-a deplasat spre cote și mai înalte, cu o diminuare în 2006.

Tabelul 1. Evoluția temerilor populației (%)

	1990	1999	2006	2010
Șomaj	16	44	25	42
Conflicte sociale	38	33	10	26
Criminalitate	35	39	21	28
Creșterea prețurilor	64	91	84	90
Impozite	76*	86	80	87

Notă: *Date pentru 1991.

De această dată, extrapolarea la nivelul populației adulte a țării, pentru 2010, ne conduce la valori cuprinse între cel puțin patru milioane de persoane

adulte care se tem de conflicte sociale, și până la 15 milioane persoane care se tem de prețuri și impozite.

4 Relația între temeri și amenințări

O viață lipsită de amenințări și temeri este o așteptare pe deplin legitimă. Din păcate, situația nu este deloc așa pentru mulți dintre cetățenii români.

În final, vom încerca să elucidăm relația dintre cele două domenii analizate aici, respectiv amenințările și temerile.

Utilizarea în cercetare a referirilor distincte la amenințări și temeri este justificată, chiar dacă la prima vedere am fi tentați să nu le disociem. În realitate, între ele există o diferență de nuanță, amenințările fiind mai grave decât temerile, dar sesizăm și o deosebire temporală. Putem spune că amenințările privesc, mai degrabă, prezentul (starea din momentul interviului), iar prin temeri se face trimitere și la viitorul mai mult sau mai puțin apropiat. De altfel, așa cum vom constata, informațiile la cei doi indicatori sunt corelate între ele, ceea ce justifică cercetarea lor împreună, dar nu se suprapun, iar diferențierile nu pot fi puse pe seama unor eventuale inconsistențe de răspuns. În realitate, temerile sunt mai mari la cei care se simt amenințați decât la cei care nu se simt amenințați, după cum cei care nu se simt amenințați au valori mai mari la lipsa temerilor (excepție face șomajul unde temerile au valori aproape identice indiferent de prezența sau lipsa amenințărilor).

Tabelul 2. Asocierea dintre amenințări și temeri (%)

	Șomaj		Conflicte sociale		Criminalitate ^e		Prețuri		Impozite	
	Da*	Nu	Da*	Nu	Da*	Nu	Da*	Nu	Da*	Nu
Evidențiere amenințări	66	34	81	19	83	17	99	1	99	1
Lipsă amenințări + nu-mi dau seama	65	35	67	33	70	30	97	3	97	3

Notă: * La „Da” sunt reunite răspunsurile mult și puțin.

Desigur, în cazul temerilor de prețuri și impozite frecvențele marginale înregistrate (în jur de 90%) au „forțat”, în mare parte, și distribuțiile în funcție de amenințări, adică era de așteptat să se înregistreze valori mari, indiferent de gradul de amenințare resimțit.

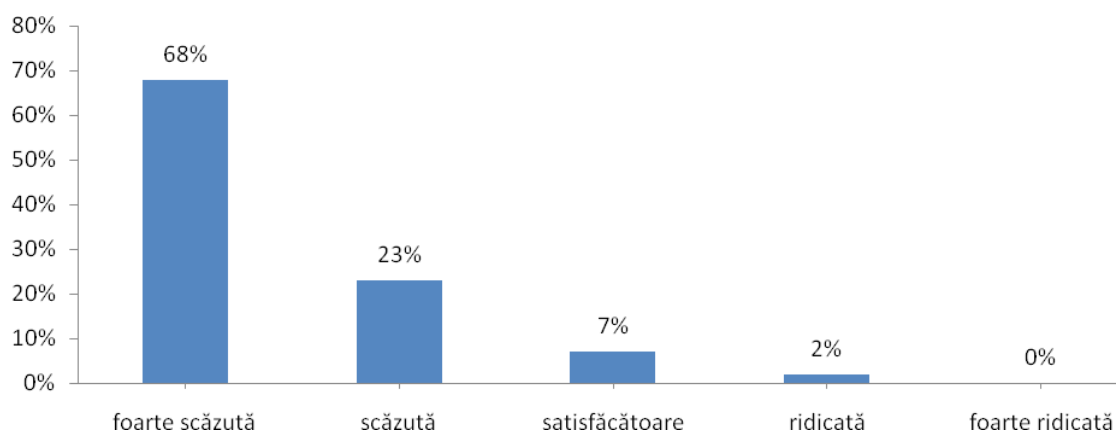
X. MEDIUL POLITIC ȘI CALITATEA VIEȚII

Modul în care oamenii trăiesc și își împlinesc viața pe care o prețuiesc nu depinde numai de alegerile pe care le fac, de capacitățile și resursele de care dispun, ci și de calitatea societății, a mediului social care le furnizează valorile majore ale vieții bune (cultura), resursele (economia), libertățile, oportunitățile sau obstacolele în calea realizării scopurilor de viață (politica).

Doar în sistemele democratice moderne oamenii pot alege felul de viață pe care și-l doresc. Doar în aceste societăți oamenii sunt îndreptățiți să aștepte ca guverne sensibile și responsabile să le satisfacă cererile și așteptările. *Cum funcționează democrația în România?* Evaluarea celor două decenii care au trecut de la renașterea democrației poate fi făcută din multe perspective, dar aprecierile celor guvernați sunt esențiale.

Nouă din zece români cred că oportunitățile de a influența modul în care este condusă țara sunt scăzute și foarte scăzute. Un asemenea consens critic, dincolo de numeroasele deosebiri sociale și psihologice dintre oameni, este rar.

Graficul 1. Posibilitatea de a influența modul în care este condusă țara



Tabelul 1. Evoluția evaluărilor privind posibilitatea de a influența modul în care este condusă țara

	1990	1999	2006	2010
Scăzută și foarte scăzută	60%	91%	86%	91%
Satisfăcătoare	22%	5%	10%	7%
Ridicată și foarte ridicată	15%	1%	2%	2%

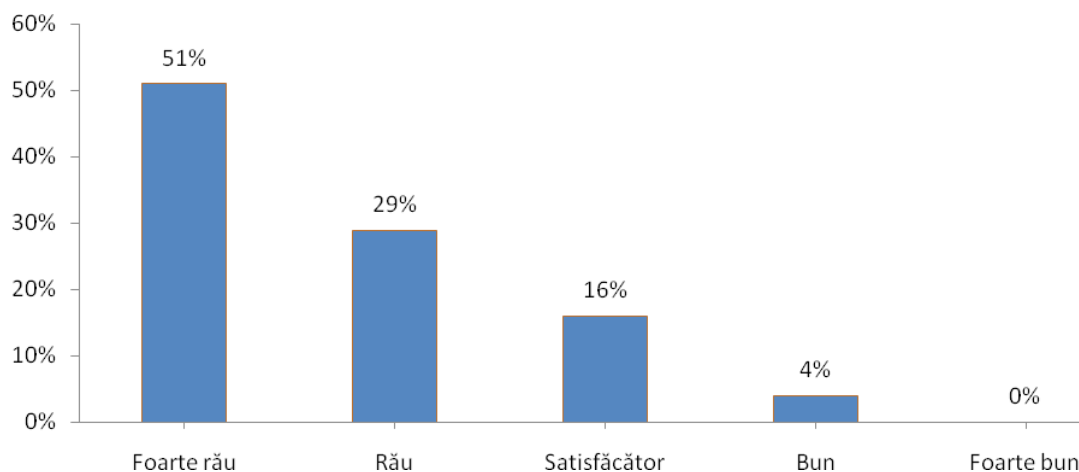
Notă: diferențele până la 100% sunt non-răspunsurile

Coloratura subiectivă a evaluărilor nu este importantă. Milioane de cetățeni nu mai au motive să se implice în viața politică. Ori, fără participarea celor guvernați, democrația nu poate funcționa. Dacă în 1990 neîncrederea în sensibilitatea și responsabilitatea guvernului față de așteptările cetățenilor era justificată de experiența politică din deceniile anterioare, creșterea cu 50%, în următorii 10 ani, a segmentului de populație care nu crede în virtuțile participării

politice își are sursa în funcționarea raporturilor dintre guvernanți și guvernați. După 1999, deși succesiunea generațiilor continuă, credința că sunt puține șanse de influențare a felului în care este guvernată țara se menține.

În 2010, opt din zece oameni cred că „țara este condusă rău și foarte rău”. Cetățenii, confrunțați cu consecințele crizei economice asupra bunăstării lor, acuză lipsa de performanță a guvernului și a celorlalte instituții politice. Nici o guvernare din ultimii 20 de ani nu a fost privită atât de critic de atât de mulți oameni.

Graficul 2. Evaluarea modului în care este condusă țara

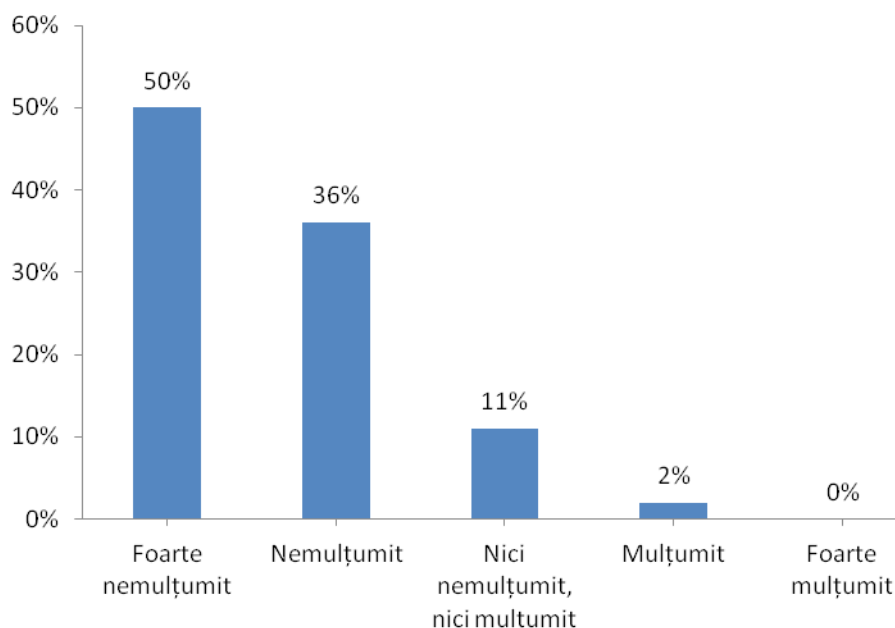


Tabelul 2. Evoluția evaluărilor privind modul în care este condusă țara

	1990	1999	2006	2010
Rău și foarte rău	19%	77%	49%	80%
Satisfăcător	39%	16%	33%	16%
Bun și foarte bun	40%	6%	17%	4%

Notă: diferențele până la 100% sunt non-răspunsurile

Oamenii observă și evaluează variatele domenii ale vieții politice (instituții, lideri, performanța guvernării etc.) pe baza unor criterii (standarde) care își au sursa în reprezentările sociale ale bunei guvernări, precum și în așteptările pe care le au de la stat și actorii politici. Imaginea sintetică a acestor evaluări se regăsește în gradul de satisfacție față de politică. 86% dintre români sunt nemulțumiți de viața politică, o proporție neîntâlnită în ultimii 20 de ani.

Graficul 3. Satisfacția față de viața politică din țară**Tabelul 3. Evoluția satisfacției față de viața politică din țară**

	1990	1999	2006	2010
Nemulțumit și foarte nemulțumit	47	80	62	86
Nici mulțumit nici nemulțumit	34	12	24	11
Mulțumit și foarte mulțumit	16	4	10	2

Notă: diferențele până la 100% sunt non-răspunsurile.

*
* *

Viziunea critică asupra vieții politice este consensuală și traversează diviziunile sociale. Ca urmare, cele mai multe caracteristici sociale (genul, vârsta, ocupația, statutul ocupațional etc.) nu influențează semnificativ variația inter-individuală a evaluărilor mediului politic; excepție fac educația și venitul care au însă un impact minor.

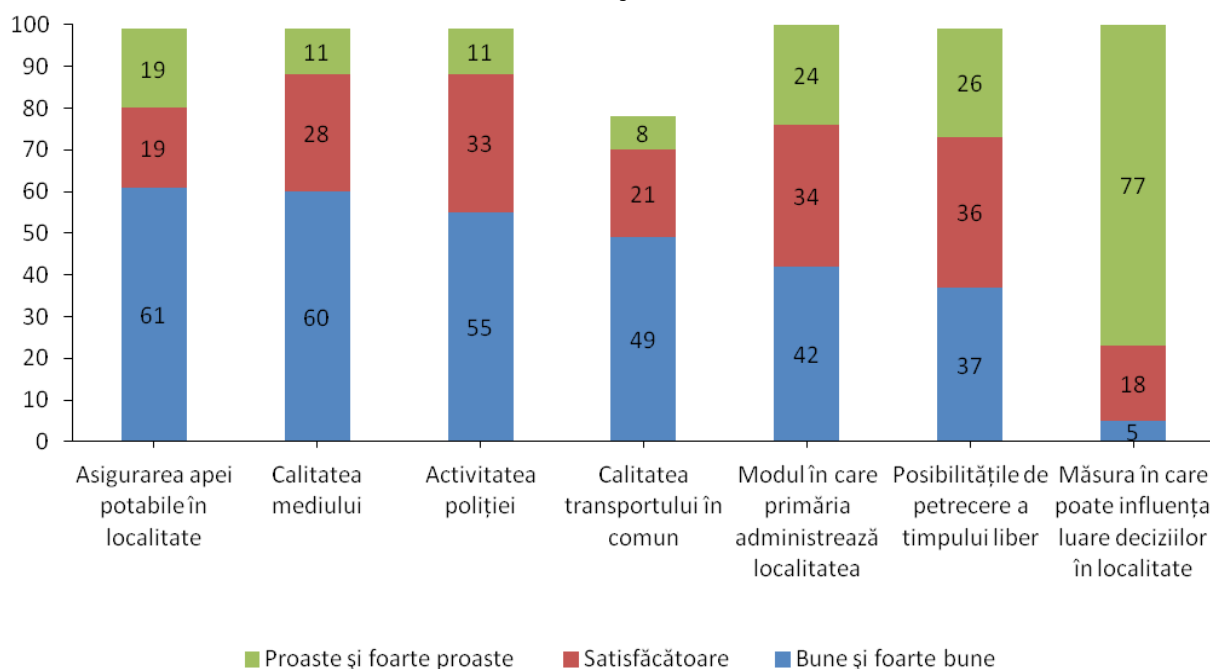
Aprecierile pe care le fac oamenii vieții politice dezvăluie existența unui *clivaj între guvernanți și guvernați*, între lumea politică și restul societății. Această tensiune latentă iese la suprafață în timpul crizelor și al protestelor sociale.

Continuarea procesului de democratizare se dovedește o *sursă importantă de creștere a calității vieții în România*.

XI. EVALUAREA CONDIȚIILOR COMUNITARE

Factorii comunitari, ce țin de activitatea instituțiilor locale, sau ce constituie evaluări ale coordonatelor mediului natural, reprezintă elemente definitorii pentru conturarea condițiilor de viață ale populației. Din această perspectivă, datele longitudinale provenind din seria de cercetări *Diagnoza Calității Vieții*, conturează, pentru perioada ultimilor ani, evoluții pozitive pentru cei mai mulți dintre indicatorii ce fac referire la dimensiunea condițiilor comunitare de viață. Cercetarea desfășurată anul acesta a evidențiat faptul că peste 80% din populația investigată consideră că *asigurarea apei potabile, calitatea mediului și activitatea poliției* sunt cel puțin de nivel satisfăcător, în timp ce *măsura în care poate influența luarea deciziilor în comunitate* este evaluată mai degrabă negativ.

Graficul 1. Evaluarea condițiilor comunitare 2010 (%)



Activitatea primăriei este evaluată ca fiind *bună sau foarte bună* de către 42% dintre subiecți, 34% o consideră satisfăcătoare, în timp ce 24% o evaluează ca fiind proastă și foarte proastă. Subiecții domiciliați în mediul urban evaluează favorabil *activitatea primăriei* în mult mai mică măsură decât cei din rural. Datele pentru 2010 arată că doar 34% din populația urbană investigată are o părere bună despre activitatea primăriei, în timp ce pentru mediul rural acest procent atinge 51% dintre respondenți.

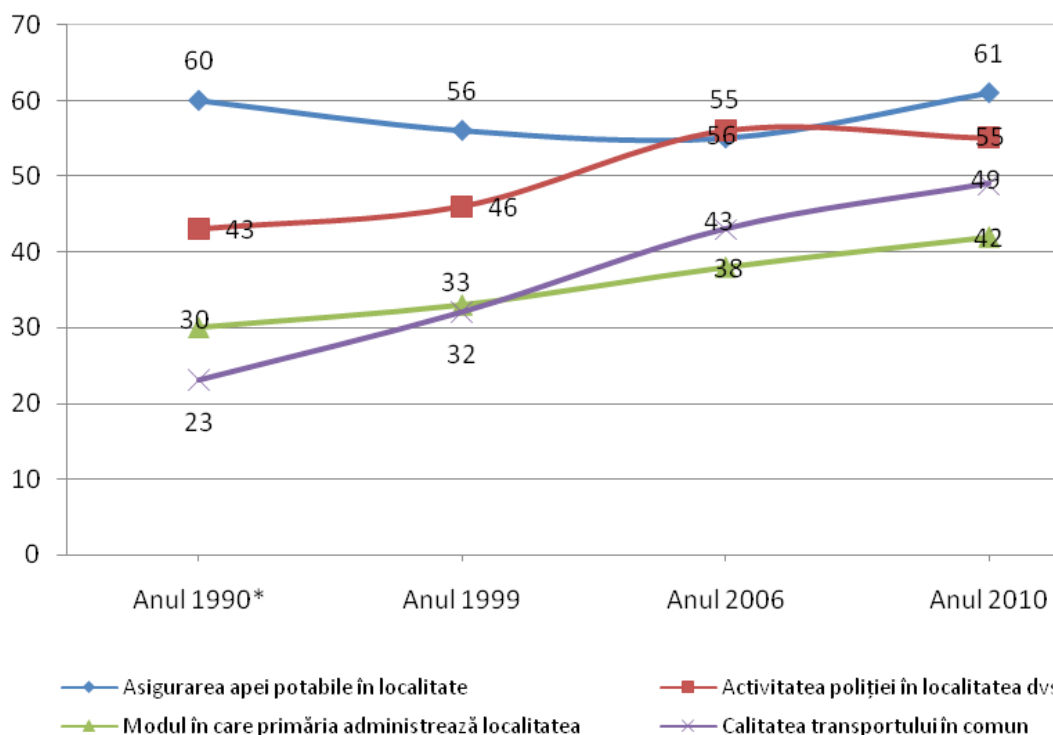
Rezultatele cercetării subliniază faptul că cea mai mare parte a populației cu studii medii și superioare evaluează activitatea autorităților locale ca fiind *satisfăcătoare*, în timp ce respondenții ce au absolvit maxim *școala generală* o consideră ca fiind *bună*. Persoanele de peste 55 de ani sunt în mai mare măsură mulțumite de modul în care primăria administrează localitatea decât subiecții cu vârste cuprinse între 18 și 34 de ani (46%, comparativ cu 41%).

Aproape jumătate dintre persoanele ce au fost intervievate consideră că *transportul în comun la nivelul localității este bun sau foarte bun*. Evaluări pozitive au fost oferite în mai mare măsură de către bărbații, 67%, comparativ cu 59% în rândul femeilor. Un procent de 65% dintre *pensionari și muncitori* evaluează pozitiv calitatea *transportului în comun*, în timp ce valoarea acestuia scade la 57% în rândul *persoanelor ocupate cu studii superioare și a elevilor și studenților*.

55% dintre respondenți au declarat evaluat *activitatea poliției în localitatea* ca fiind *bună sau foarte bună*, iar 33% dintre aceștia au considerat-o *satisfăcătoare*. Mediul rezidențial și ocupația respondentului reprezintă dimensiuni asociate cu evaluări diferite asupra activității poliției. În rândul populației rurale se consemnează o pondere semnificativ mai ridicată a persoanelor ce oferă evaluări pozitive, comparativ cu situația înregistrată în rândul populației urbane (67%, comparativ cu 45%). Pe categorii ocupaționale, *agricultorii și casnicele* evaluează, în mai mare măsură favorabil, activitatea poliției (66%, respectiv 64%), decât persoanele cu ocupații ce implică studii superioare (50%) și pensionarii (52%).

80% dintre subiecții cercetării s-au declarat cel puțin satisfăcuți de *calitatea apei* furnizate în localitate, în timp ce doar 19% dintre aceștia au oferit evaluări negative. 21% din populația rurală investigată a evaluat calitatea apei ca fiind *proastă sau foarte proastă*, 14% a considerat-o ca fiind *satisfăcătoare*, iar 64% dintre subiecții, cu cinci procente mai mult decât ponderea înregistrată în rândul populației urbane, s-au declarat mulțumiți.

Graficul 2. Evoluția ponderii persoanelor ce au oferit evaluări pozitive la indicatorii privind domeniul instituțional-administrativ al vieții comunitare
(% cumulate pentru categoriile de răspuns satisfăcătoare, bune și foarte bune)

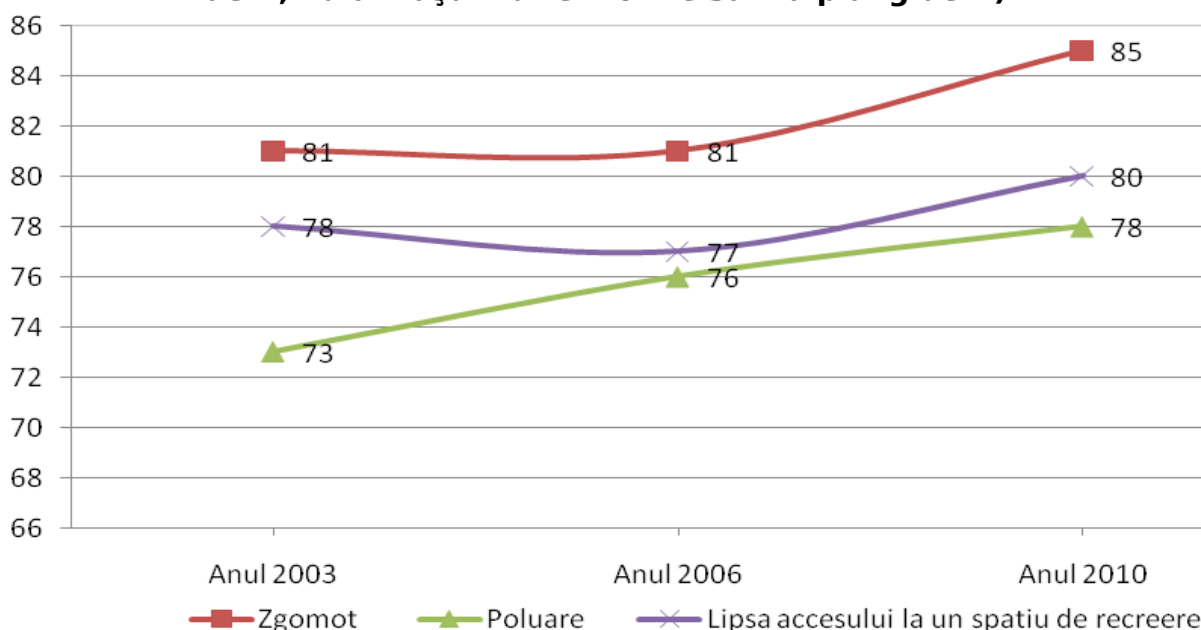


Notă: Primele date privind evaluarea activității poliției la nivel de localitate provin de la cercetarea desfășurată în anul 1993, în timp ce prima cercetare ce a măsurat percepția populației privind asigurarea apei potabile a fost cea desfășurată în 1994

Evoluția indicatorilor privind *activitatea primăriei, transportul în comun, asigurarea apei potabile și activitatea poliției în localitate* înregistrează creșteri importante ale procentelor din populație care oferă evaluări pozitive. Procentul subiecților care consideră *activitatea primăriei* ca fiind *bună* sau *foarte bună* a înregistrat creșteri relativ constante pentru 1990-2010, ajungând la valoarea de 42% anul acesta. Dacă în 1990 ponderea subiecților mulțumiți în ceea ce privește *calitatea transportului în comun* se situa la 23% din eșantion, în cercetările desfășurate ulterior acest procent a crescut semnificativ, situându-se, în 2010, la aproape 50% dintre subiecți. Evaluarea *activității poliției la nivel local* a înregistrat, de asemenea, o evoluție pozitivă concretizată în creșterea cu peste 10% a persoanelor ce au încredere în faptul că activitatea poliției este *bună* sau *foarte bună*. Deși consemnează cele mai ridicate valori dintre indicatorii privind condițiile comunitare măsurate, atingând pentru perioada 1994-2010 evaluări pozitive cuprinse între 56 și 61%, *asigurarea apei potabile la nivel de localitate* continuă să reprezinte unul dintre principalele puncte critice ale condițiilor de viață.

Pentru perioada ultimilor ani, ponderea celor care se declară *mulțumiți* sau *foarte mulțumiți* față de calitatea mediului a variat ușor, atingând în 2010 valoarea de 60% din eșantion. Totodată, datele în timp arată că ponderea persoanelor care consideră că *poluarea, nivelul de zgomot sau lipsa accesului la spații de recreare* constituie probleme pentru zonele în care locuiesc respondenții a scăzut. Astfel, ponderea subiecților care declară că *nu au motive, sau nu au așa multe motive să se plângă* cu privire la existența unor asemenea factori perturbatori în vecinătatea locuinței atinge în 2010 valori cuprinse între 78% și 85% din eșantion. Astfel, *nivelul de zgomot* din localitate este considerat o problemă de către 15% din eșantion, *nivelul de poluare* este acuzat de 22% dintre respondenți, în timp ce 20% dintre aceștia resimt lipsa locurilor de recreere.

Graficul 3. Evoluția evaluărilor privind condițiile de mediu (% cumulate pentru categoriile de răspuns nu am motive să mă plâng de..., nu am așa multe motive să mă plâng de...)



Rezultatele cercetării *Diagnoza Calității Vieții 2010* ilustrează o ușoară îmbunătățire a profilului vieții comunitare, comparativ cu rezultatele cercetărilor anterioare, însă valorile consemnate pentru cei mai mulți dintre indicatorii măsurați sunt încă modeste. În ceea ce privește condițiile comunitare, *calitatea mediului, asigurarea apei potabile și activitatea poliției* reprezintă dimensiunile care întrunesc cele mai multe evaluări pozitive din partea populației. 60% dintre subiecții cercetării au evaluat calitatea mediului ca fiind *bună* sau *foarte bună*, în timp ce 28% s-au declarat satisfăcuți față de aceasta. 88% din respondenți s-au declarat cel puțin satisfăcuți față de activitatea poliției, iar 80% au declarat acest lucru față de calitatea apei din localitate. Punctele critice în evaluarea condițiilor comunitare sunt reprezentate de *posibilitățile de petrecere a timpului liber, modul în care primăria administrează localitatea, calitatea transportului în comun și măsura în care subiecții consideră că pot influența luarea deciziilor în localitate*, unde mai puțin de 50% dintre subiecți au oferit evaluări pozitive (condiții *bune* sau *foarte bune*).

XII. PREOCUPĂRI ÎN TIMPUL LIBER

O zi obișnuită se împarte între serviciu (unde este cazul), treburi gospodărești – inclusiv obligațiile familiale și timpul dedicat propriilor interese. Este dificil să trasăm o graniță clară între aceste capitole: unele persoane își definesc viața prin prisma carierei, fiind foarte probabil ca mare parte din preocupările în afara orelor de serviciu să vizeze dezvoltarea în acest plan; unele persoane valorizează foarte mult familia și ar face orice pentru a-și petrece mai mult timp cu rudele și copiii; alte persoane au anumite pasiuni fiind pregătiți să și le satisfacă cu prioritate, lăsând în plan secundar alte roluri sociale.

Cunoscând activitățile pe care le practică românii putem, prin conjucție cu alți indicatori, răspunde la întrebări de genul: cum își împart timpul între profesie, treburi gospodărești, îndatoriri familiale și timp liber? Ce potențial de participare civică există în țară? Există diferențe între rural și urban ca mod de petrecere a timpului liber? Cine este mai sociabil? Cine și de ce investește mai mult în dezvoltarea personală?

1 Timp rămas după serviciu și treburi în gospodărie

Majoritatea respondenților (56%) declară că își petrec în mod frecvent cea mai mare parte din timp după serviciu cu treburile gospodărești, în timp ce 19% spun că fac acest lucru rar, iar 24% nu petrec timpul în acest mod¹¹.

Femeile declară în mai mare măsură că își petrec timpul după serviciu cu treburile din gospodărie. De asemenea, acest tipar este mai probabil în cazul persoanelor căsătorite și al gospodăriilor formate din patru persoane sau mai multe.

Analiza relevă două lucruri interesante atunci când luăm în considerare și alți indicatori precum ocupația, vârsta, domiciliul și venitul total al gospodăriei. Pe de o parte, încă predomină modelul tradițional al familiei în care femeia se ocupă de gospodărie iar bărbatul ajută ceva mai rar. Pe de altă parte, este foarte posibil ca pentru locuitorii din rural să nu existe o distincție, cel puțin la nivel de limbaj uzual, între muncă și treburi gospodărești. A avea grijă de gospodărie este, aici, un lucru permanent. Conceptul „timp liber”, dacă are semnificații în mediul rural, cu siguranță sunt diferite de cele de la oraș. Acest lucru este de înțeles având în vedere structura unei zile de muncă și oportunitățile diferite de acces la modalități de petrecere a timpului liber.

2 Preocupări de învățare continuă

Trăim într-o lume dinamică în care trebuie să ne adaptăm permanent la schimbări. Învățarea continuă a devenit o necesitate în societate modernă în care individul trebuie să acumuleze, cu ajutorul instituțiilor dar și prin proprie inițiativă, acele competențe și abilități cheie care să îi permită să aibă performanță în activitatea sa profesională, astfel încât să atingă și mențină un nivel acceptabil al calității vieții.

Întrebați dacă *studiază materiale de specialitate (cursuri, manuale, cărți de specialitate etc.)* 26% dintre subiecți au dat un răspuns pozitiv, iar 73% un răspuns negativ. Preocupați de perfecționarea profesională sunt cei care au

11 Diferența până la 100% este reprezentată de nonrăspunsuri.

absolvit cel puțin liceul, au o ocupație care necesită competențe ridicate (inclusiv tehnice), au până în 45 de ani, locuiesc în urban, provin din familiile cele mai înstărite financiar și apreciază că duc un trai decent. Bărbații și femeile oferă răspunsuri similare. Este o practică „moștenită”, fiind mai probabilă în rândul celor al căror tată a avut/are o ocupație cu un grad de calificare cel puțin medie (tehnician, maestru, funcționar sau ocupații cu studii superioare).

Cei care răspund pozitiv la această întrebare tind să aprecieze că succesul în viață nu se bazează deloc pe noroc: 58% consideră că este foarte important să muncești mult, 55% consideră că este foarte important să fii talentat, iar 73% consideră că este foarte important să ai ambiție.

Încă o dată remarcăm diferența între rural și urban, în favoarea celui din urmă ca acces la oportunități. Pe lângă această distincție, observăm polarizarea în funcție de educație, resursele moștenite și vârstă. Dezvoltarea sustenabilă a societății presupune creșterea stocului de competențe cheie și încurajarea investițiilor individuale și sociale în dezvoltarea personală: în România, cei care au avut un „start” nefavorabil nu sunt ajutați suficient să se adapteze schimbărilor provocate de tranziție, generațiile de peste 45 de ani cu resurse puține (materiale, culturale etc.) fiind cumva excluse din acest proces.

3 Implicarea în activități de voluntariat

Programele de dezvoltare, conform multor teorii și analize empirice, au șanse mai mari să producă rezultate pozitive pe termen lung dacă locuitorii simt că acestea li se adresează și se implică, chiar și neplătit, în activități la nivel local. În acest sens, remarcăm o preocupare tot mai mare pentru identificarea factorilor care îi determină pe indivizi să se implice în activități voluntare ca participanți sau organizatori, fie că acestea se referă la proiecte de curățare a mediului înconjurător, întrajutorare sau acțiuni politice.

La întrebarea *Mă implic în activități neplătite (adică organizate de asociații de voluntariat, organizate de autorități sau vecinii din zona unde locuiești în beneficiul comunității, organizate chiar de dvs. dar care îi implică și pe alții din comunitate etc.)* doar 15% oferă un răspuns pozitiv. Românii nu acordă voluntariatului o importanță prea mare în cadrul vieții lor de zi cu zi. Aceasta este o preocupare doar pentru cei cu studii superioare, care fac parte din cele mai bogate 10% gospodării din România și au până în 45 de ani. De asemenea, pare a fi o fenomen mai degrabă „urban”.

Implicarea scăzută în voluntariat poate fi explicată prin resursele limitate de care oamenii dispun: atât timp cât nu au resursele unui trai decent nu pot fi atașați de această practică. Dacă ținem cont de vârsta maximă probabilă a voluntarilor, remarcăm importanța socializării într-un anumit context socio-istoric: tinerii de astăzi s-au maturizat într-un mediu în care voluntariatul avea alt sens decât cel cunoscut de părinții lor („voluntariatul” forțat la munca câmpului sau alte activități de gen), devenind normal să fie mai permeabili la aceste idei și comportamente „moderne”. Pe de altă parte, aceste generații au învățat să trăiască într-o perioadă de continue schimbări în diferitele sisteme ale societății (de exemplu, în sistemul educațional și al ocupării): voluntariatul este o etapă intermediară pentru piața muncii, pentru că poți învăța „la fața locului” ce înseamnă viața profesională sau îți poți crea o rețea de relații utile. Dacă luăm în seamă și noile preocupări pentru mediul înconjurător sau diferite forme de manifestare a libertății de exprimare culturală, putem presupune că implicarea în activități de voluntariat este un indicator de poziționare identitară: „dacă ești voluntar, îți pasă”, „dacă ești voluntar înțelegi” și, de ce nu, „dacă ești voluntar, ești cool”.

4 Activități în timpul liber

Activitățile de timp liber, desfășurate după serviciu și treburile gospodărești, le permit indivizilor refacerea fizică și psihologică. În cercetarea de anul acesta, intervievații au fost rugați să indice ce activități de acest gen desfășoară. În grafic sunt prezentate activitățile, în funcție de frecvența răspunsurilor pozitive.

Graficul 1. Activități de timp liber, în ordinea descrescătoare numărului celor care le practică

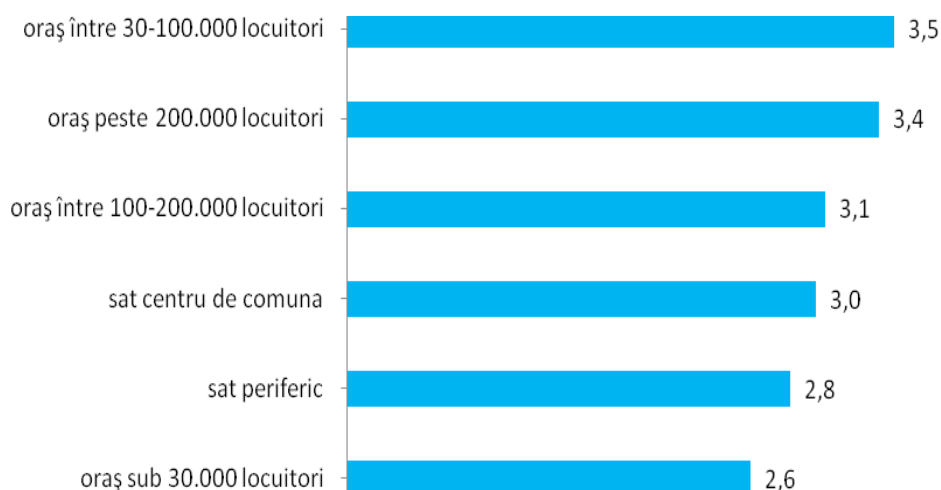


Datele trebuie interpretate cu atenție: de exemplu, frecvența scăzută a mersului la cinematograful sau spectacole de teatru nu reflectă, în mod necesar, preferința scăzută pentru acest gen de conținut. Reflectă, mai degrabă, dotarea slabă a localităților cu cele necesare acestei activități, mai ales în mediul rural.

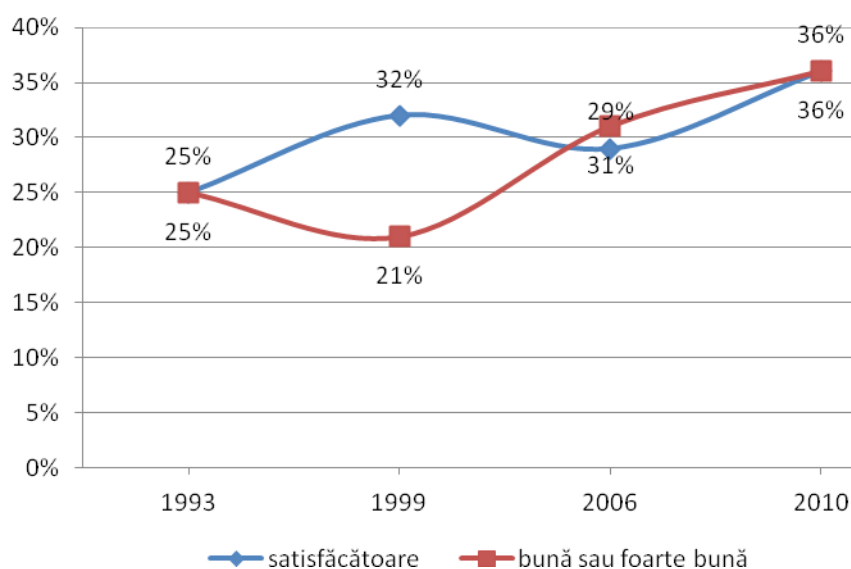
Exceptând privitul la televizor și mersul la biserică, unde ruralul este similar cu urbanul, locuitorii din sate au o probabilitate mică, față de cei din orașe – indiferent de mărimea acestora – să practice vreuna dintre aceste activități specificate. Datele nu permit o analiză în profunzime a problemei, dar sugerează un înalt grad de omogenitate, din acest punct de vedere, a mediului rural. Orașele sub 30.000 de locuitori se aseamănă foarte mult, ca dotări și practici de timp liber, cu localitățile rurale. La întrebarea *Cum caracterizați posibilitățile de petrecere a timpului liber (de recreere)* aceștia sunt, alături de cei din satele aparținătoare, cei mai nemulțumiți.

Numărul celor care apreciază pozitiv posibilitățile de petrecere a timpului liber crește ușor în timp (Grafic 2), dar rămâne la un nivel destul de scăzut (până în 1999, inclusiv, aproximativ trei pătrimi din populație consideră cel mult satisfăcătoare posibilitățile de recreere, pentru ca, ulterior aproximativ două treimi din populație să facă acest lucru). De fapt, datele arată, la nivelul întregii țări, un trend pozitiv începând cu anul 2003: dacă între anii 1993 și 1999 nu se schimbă semnificativ opinia cu privire la acest domeniu, 2006 și 2010 marchează momente de schimbare pozitivă față de perioadele anterioare.

Graficul 2. Cum caracterizează locuitorii din diferite tipuri de localități posibilitățile de petrecere a timpului liber (medii pentru scala de la 1 la 5)



Graficul 3. Evoluția numărului celor care apreciază că posibilitățile de petrecere a timpului liber sunt satisfăcătoare sau bune/foarte bune



În Tabelul 1 este prezentată evoluția în timp a numărului celor care practică anumite activități.

Tabelul 1. Proporția celor care practică anumite activități, evoluție în timp (%)

	1993	1999	2006	2010
Vizionez emisiuni de televiziune	91%	89%	92%	95%
Citesc literatură	61%	45%	44%	46%
Citesc ziare, reviste	75%	62%	66%	62%
Merg la cinematograful	21%	12%	11%	15%

Întâlniri, petreceri cu prieteni, rude	63%	69%	72%	79%
Fac sport (de ex., joc fotbal, alerg/jogging, merg la sală, fitness)	15%	14%	23%	26%
Merg la biserică	69%	77%	80%	76%
Merg în excursii la sfârșit de săptămână	23%	18%	26%	30%

Cea mai întâlnită activitate din această listă este, atât în urban cât și în rural, consumul de emisiuni televizate. În urban este urmată de întâlnirile cu prietenii și/sau rudele, iar în rural de mersul la biserică.

În egală măsură femeile și bărbații merg la întâlniri, petreceri, fac vizite la rude. În schimb, cei care fac parte din cele mai sărace gospodării (sub decila 3 a venitului), au peste 55 de ani, au absolvit cel mult școala primară, sunt pensionari sau agricultori și locuiesc în mediul rural au o probabilitate mai mare să fie izolați social.

*
* *

România pare a fi o țară a contrastelor din punctul de vedere al modului în care oamenii își petrec timpul, putând identifica câteva polarități.

Urban – rural: există diferențe evidente în ceea ce privește oportunitățile la care locuitorii din urban și rural au acces. Mai mult, orașele cu mai puțin de 30.000 de locuitori se aseamănă ca oportunități, atitudini și comportamente cu localitățile rurale. Acest lucru își pune amprenta asupra acumulării competențelor cheie care generează flexibilitate pe piața muncii și sustenabilitatea calității vieții.

Tineri – vârstnici. Există diferențe între cei care s-au maturizat profesional și social după 1989 (au astăzi până în 45 de ani): au fost educați într-un mediu în permanentă schimbare, au avut acces la surse multiple de informație, au văzut și experimentat modele de viață occidentale; acest lucru îi face mai permeabili la schimbare și risc.

În contextul socioeconomic, dat este de remarcant ușoara tendință pozitivă a aprecierii posibilităților de petrecere a timpului liber. Românii observă și poate chiar experimentează modele mai diverse de petrecere a timpului liber.

XIII. MĂSURI PENTRU ÎMBUNĂTĂȚIREA CONDIȚIILOR DE VIAȚĂ: PERSPECTIVA POPULAȚIEI

Cum evaluează oamenii condițiile de viață ? Ce criterii folosesc ? Cercetările ICCV au arătat că sursa acestor standarde de evaluare este reprezentarea vieții bune, ea însăși parte a unui univers subiectiv multidimensional. Criteriile evaluării vieții în societate sunt frecvent asociate între ele constituind grile de evaluare a condițiilor de viață.

Oamenii au, în mod obișnuit, o puternică înclinație pentru construcția unei reprezentări a "vieții bune" pentru a cărei realizare se străduiesc într-un mediu social mai mult sau mai puțin generos în resurse și oportunități. Cum ar trebui să trăiesc? Ce fel de viață aș putea să am? Ce țeluri de viață merită străduință și efort? Sunt întrebări pe care oamenii și le pun relativ timpuriu în cursul vieții.

Cercetările calitative realizate de ICCV în ultimii ani arată că reprezentarea vieții bune pare structurată pe două dimensiuni distincte, dar nu fără legătură între ele:

- un nivel de trai la care oamenii aspiră (de la un nivel minim, la un trai decent sau bunăstare);
- familie, ocupare, sănătate, auto-realizare și alte domenii ale vieții pe care le prețuiesc. Aceste valori își au sursa în cultura societății. Dincolo de varianta inter-individuală a preferințelor pentru un fel de viață sau altul, în societate există un relativ consens asupra repertoriului de scopuri de viață.

Relația dintre *nevoile economice* și *orientările de valoare* nu este simplă și cu atât mai puțin unidirecțională. Nevoile economice sunt modelate de preferințele valorice și de curentele de opinie din societate. Privațiunile (sărăcia, de exemplu), la rândul lor, restrâng libertatea alegerilor pe care le-ar face oamenii pentru a avea viața pe care o prețuiesc.

Împlinirea proiectelor de viață nu depinde numai de resursele și eforturile individuale. *Mediul social* este „carapacea” în care oamenii caută să își împlinească viața pe care au ales-o și o prețuiesc. Iată de ce fiecare om observă, judecă și evaluează lumea în care trăiește, *oportunitățile și dificultățile* în realizarea scopurilor sale de viață.

Când condițiile de viață sunt critice este nevoie de soluții și inovații sociale. Cum văd oamenii căile depășirii problemelor critice actuale din domeniul condițiilor de viață ?

Nouă din zece persoane au formulat una, două sau trei soluții.

Câteva măsuri sunt împărtășite de milioane de oameni: „creșterea ocupării și a calității acesteia”, „schimbarea conducerii politice”, „creșterea veniturilor” etc.

Structura preferințelor pentru un set sau altul de măsuri pentru îmbunătățirea condițiilor de viață (ierarhia lor sau proporția susținătorilor) diferă de la o categorie socială la alta. Pentru cei care au mai mult de 12 clase (școala postliceală sau facultatea), prima opțiune este „schimbarea conducerii politice”; pentru ceilalți, este „creșterea ocupării”. „Creșterea veniturilor (salarii, pensii, alocații)” este mai importantă pentru oamenii cu puțină instruire (care au cel mult școala generală absolvită). În categoriile de venit, nu ierarhiile măsurilor se deosebesc fundamental, ci proporția celor care susțin o măsură sau alta: persoanele cu venituri sub medie constituie majoritatea celor care propun măsuri economice; cei cu venituri peste medie formează majoritatea susținătorilor

schimbării guvernanților. Ierarhia măsurilor nu diferă între comunitățile urbane și cele rurale, dar locuitorii orașelor sunt majoritari între susținătorii schimbărilor politice și ai luptei împotriva corupției, în timp ce locuitorii satelor constituie majoritatea celor care propun crearea de locuri de muncă și creșterea veniturilor.

Tabelul 1. Ce credeți că ar trebui făcut pentru îmbunătățirea condițiilor de viață din România?

Măsuri	%
Creșterea ocupării și calității acesteia	39
Schimbarea conducerii politice	23
Creșterea veniturilor (salarii, pensii, alocații)	17
Schimbarea mentalităților	11
Creșterea calității mediului politic	9
Stoparea corupției	9
Scăderea impozitelor și a prețurilor	6
Combaterea crizei	4
Salarii mai mici pentru politicieni, magistrați, pensionari cu pensii de lux	3
Schimbarea președintelui	3
Îmbunătățirea sistemului de sănătate	3
Sprajin pentru dezvoltarea agriculturii	2
Creșterea economică	2
Condiții mai bune de trai	2
Investiții	2
Protecție socială	1
Creșterea calității educației	1
Infrastructura	1
Respectarea legilor, justiție mai fermă	1
Nimic de făcut	1
Altele	2

Notă: Suma procentelor este mai mare de 100 pentru că oamenii au dat 1, 2 sau 3 răspunsuri

Tabelul 2. Măsuri pentru îmbunătățirea condițiilor de viață (%)

Tipul de măsuri	Total	Rang I	Rang II-III
Măsuri economice	76	51	25
Schimbări politice	35	30	5
Cultură și educație	12	7	5
Stoparea corupției și o justiție mai fermă	10	7	3
Protecție socială	3	2	1
Asistența medicală	3	1	2
Altele	2	1	1

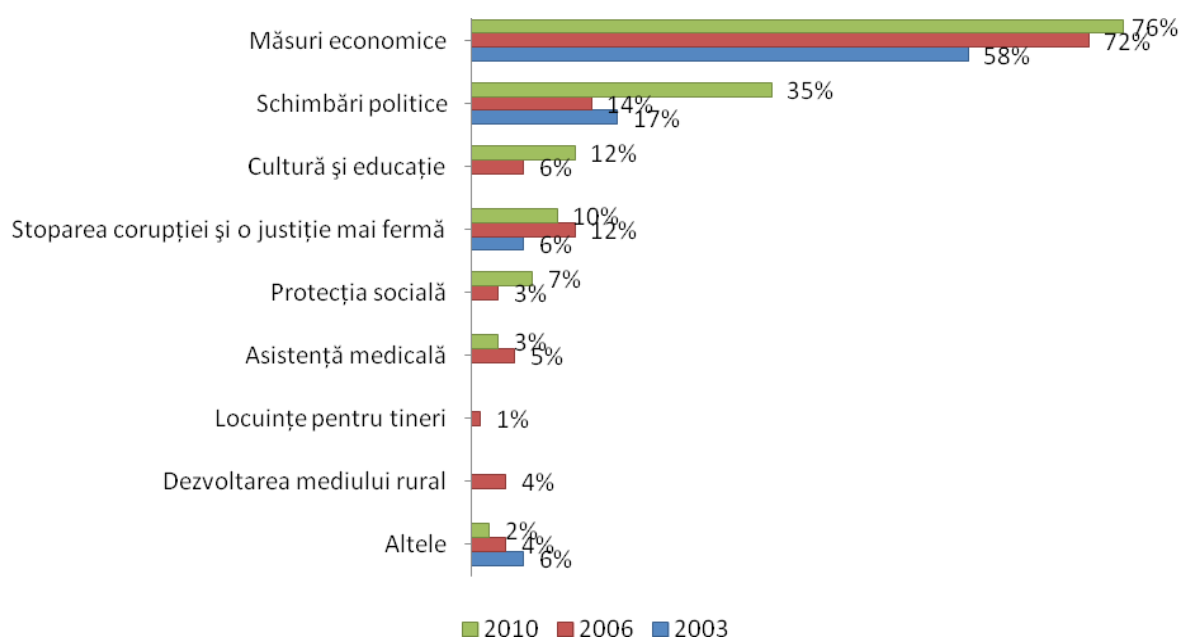
Trei sferturi din populație crede că soluția ameliorării condițiilor de viață se află în schimbări în *economie*:

- creșterea ocupării;
- creșterea veniturilor;
- scăderea impozitelor și a prețurilor;
- salarii mai mici pentru politicieni, magistrați sau pensionari de lux;
- sprijin pentru dezvoltarea agriculturii;

- creșterea economică;
- investiții;
- infrastructura.

Când unii oameni solicită creșterea veniturilor au, probabil, în vedere *situația personală* și „propriul portmoneu”. Dar ei sunt minoritari. Ceilalți (aproape șase din zece persoane) au în vedere *mediul economic și oportunitățile* pe care le poate oferi. Aceștia doresc mai multe șanse pentru a ajunge la nivelul de bunăstare pe care și-l doresc.

Graficul 1. Evoluția preferințelor populației pentru măsurile de îmbunătățire a condițiilor de viață



Trebuie observată *raționalitatea măsurilor economice* și susținerea largă pe care o au în toate categoriile populației.

Mai mult de o treime din populație crede că este nevoie de *schimbări politice* pentru a avea condiții de viață mai bune. Față de anii anteriori, proporția populației care crede că îmbunătățirea condițiilor de viață are nevoie de schimbări politice a crescut de peste două ori.

Fiecare al optulea respondent se gândește la *schimbări culturale și educaționale*. Circa 1,8 milioane de oameni își leagă speranțele pentru o viață mai bună de *stoparea corupției și o justiție mai fermă*.

Ideile despre căile îmbunătățirii condițiilor de viață sunt organizate în *rețele*. Prin frecvența cu care este invocată și numărul de legături cu alte idei, *creșterea ocupării și calității acesteia* se află în centrul reprezentărilor ameliorării condițiilor de viață: 42% dintre cei care cred că este nevoie de schimbări politice se gândesc simultan și la crearea de locuri de muncă; două treimi (65%) dintre cei care susțin *creșterea veniturilor* invocă și nevoia de creștere a gradului de ocupare.

Faptul că principalele trei soluții sunt împărtășite pe o scară atât de largă în societate și au o relativă stabilitate în timp arată că avem de-a face cu *moduri de a gândi condițiile de viață construite social*. Acestea au relevanță doar în

societățile democratice care recunosc *înțelepciunea mulțimilor* (și nu doar a elitelor) și care au guverne (și o clasă politică) sensibile și responsabile față de cetățeni.